

TU LANKIDE

518

MCC EN EL MUNDO

LA PRESENCIA INTERNACIONAL DE MCC SE CONSOLIDA: 61 FILIALES PRODUCTIVAS EN EL EXTERIOR QUE EMPLEAN A CERCA DE 14.000 PERSONAS.

abendua 2006

**JOSE M^º ALDEKOA IZANGO DA
JESÚS CATANIAREN ORDEZKOA
KONTSEILU NAGUSIAREN
LEHENDAKARITZAN.**



**FAGOR AUTOMATION
INAUGURÓ
SUS NUEVAS
INSTALACIONES DE
OPTOELECTRÓNICA.**



**SEGUROS
LAGUN-ARO OBTIENE
LA Q DE ORO
DE EUSKALIT.**



**"BAKEA ERAIKI
KOOPERATIBEN
BIDEZ" AURTENGO
KOOPERATIBISMOAREN
MUNDUKO
EGUNAREN LELOA.**

diciembre 2006



MCC MUNDUAN ZEHAR

MCC buru belarri ari da bere nazioartekotze prozesua aurrera eramaten. Gaur egun dagoeneko 61 lantegi dauzka atzerrian, 14.000 langile filialetan, eta nazioarteko salmentak %57ra iristen dira. Eta oraindik bidea dago egiteko.

KOOPERATIBETAKO BERRIAK	4
EN PORTADA	26
BEGI-BELARRI	32
AULA COOPERATIVA	34
ERREPORTAIA	36
DESARROLLO DIRECTIVO	38
SEGURIDAD Y SALUD LABORAL	40
COMISIÓN PERMANENTE MCC	42
HIRUGARREN MUNDUA	43
EUSKAL KULTURA	44
ANTZINAKOAK	46
MITOS Y LEYENDAS	48
LIBROS Y WEB	49
ZURE HITZA	50

5 JOSE MARI ALDEKOA IZANGO DA JESUS CATANIAREN ORDEZKOA
Aldekoak 2007ko uztailaren 1ean Jesus Catania ordezkatu du Kontseilu Orokorraren lehendakaritzan.

14 EL BERD APUESTA POR FAGORMASTERCOOK
La filial polaca de Fagor Electrodomésticos recibe el apoyo del Banco Europeo para la Reconstrucción y el Desarrollo (BERD) para impulsar un programa de inversión y desarrollo por valor de 50,7 millones de euros.

17 MUKO DISEINU INDUSTRIALEKO IKASKETAK FINKATUZ DOAZ
Urtetik urtera indartzen ari den titulazioa da diseinu industrialekoa. Irakasle eta ikasleekin izan gara beren esperientziak ezagutzeko asmotan.

20 ANDONI AGIRREGOMEZKORTA
Su participación en varios spots publicitarios y en la conducción del programa "Vaya semanita" le han convertido en un personaje muy popular.

TU LANKIDE

ARGITARATZAILEA OTALORA. Azatza.
20550 Aretxabaleta. Gipuzkoa. Telefonoa: 943 712 406. Faxa: 943 712 339

ZUZENDARIA Javier Marcos (jmarcos@otalora.mcc.es)

ERREDAKZIO-KONTSEILUA Lehendakaria: Juan M^o Otaegi. Kideak: José Antonio Ajuria, Espe Arregi, Juan Cid, Mikel Garcia, Jesús Ginto, José M^o Larramendi, José M^o Larrañaga, Carlos Sarabia, Carmelo Urdangarín, Ane Zabalegi, Mikel Zabala.

DISEINUA ETA MAKETAZIOA Josan Martínez Esquíroz.

IMPRIMATZAILEA Elkar-mccgraphics. D. L. BI-2583-89

ERAKUNDE LAGUNTZAILEAK



TRABAJO Y UNIÓN
(T. U. LANKIDE),
Aita José M^o
Arizmendiarrietak
1960ko irailan
sortutako aldizkaria.



INTERNACIONALIZACIÓN Y FUTURO

D

urante los últimos años, el mundo está inmerso en un intenso proceso de globalización. Muy pocos de nuestros negocios son concebibles sin un enfoque o estrategia internacional. Estamos obligados a internacionalizarnos y al mismo tiempo mantener y crear una plataforma económica e industrial que posibilite oportunidades para un próximo futuro. Es difícilmente imaginable, especialmente en el ámbito industrial, ser alguien en los próximos años sin presencia internacional. Y se puede afirmar que las cooperativas de la Corporación han asumido este reto como una necesidad para seguir sobreviviendo en el futuro. Porque lo cierto es que la internacionalización es un requerimiento para el desarrollo interno y la supervivencia futura de muchas de nuestras actividades.

La expresión de este requerimiento al final de este ejercicio 2006, cuenta con indicadores que hay que calificar de positivos. El 57% de las ventas del Grupo industrial en el plano internacional, el despliegue de 61 plantas de producción en 19 países distintos y la generación de cerca de 14.000 empleos que suponen ya 1/3 de la plantilla del grupo industrial evidencian la decisión de la Corporación por la apuesta internacional. Pero conviene enmarcar esta apuesta en sus verdaderos términos. El núcleo de la estrategia internacional de la Corporación no está en acceder a mercados de bajo coste para desde allí abastecer a nuestros mercados naturales. Si así fuera iríamos poco a poco desplazando nuestros puestos de trabajo sin contrapartida.

Lo que verdaderamente se trata es de incorporarse al desarrollo de estos países emergentes que son grandes mercados en vías de desarrollo, con un gran potencial de consumidores, con avidez de productos cada vez más sofisticados y con un gran número de industrias necesitadas de componentes y equipamientos crecientemente complejos. Y es ahí donde tenemos puesto el punto de mira ya que este reto es el que nos permitirá también seguir creando empleo en nuestras cooperativas. Unas veces con la combinación de nuestros catálogos de productos, que aprovechando

nuestras implantaciones locales, nos permitirán vender en mercados a los que, sólo desde la exportación, sería muy difícil de hacerlo. Otras respondiendo a los requerimientos de nuestros clientes globales en sus propios despliegues internacionales como forma de incrementar su fidelidad y nuestras cuotas de penetración. Y en cualquier caso los mercados internacionales serán los escenarios de contraste de nuestras posiciones competitivas y palanca fundamental de nuestro crecimiento y rentabilidad.

De la situación al final del año 2006 que hemos descrito brevemente, podríamos afirmar que los mercados internacionales están siendo ya una palanca importante del crecimiento de la Corporación. Pero no debemos de olvidar que bastantes de nuestras implantaciones son todavía relativamente recientes y que por lo tanto no tienen todavía el suficiente recorrido para ser también una palanca importante de nuestra rentabilidad. Pero lo serán al igual que ya lo son las que están más consolidadas. El camino que MCC ha emprendido para ir situándose en el Mundo es un camino que nos conducirá a tener posiciones hoy insospechadas. De la misma manera que las posiciones que tenemos hoy eran insospechadas tan sólo diez años atrás.

¿Como será nuestra Corporación cuando ese porcentaje del 57% de la actividad internacional se haya situado ya por encima del 100%?. No es cuestión de tratar de adivinar ahora la respuesta, pero sí de poner los medios para preparar y formar las personas y equipos directivos que gestionen las dinámicas de internacionalización al mismo tiempo que transfieran nuestra filosofía empresarial y cooperativa a nuestras empresas filiales.

La generación de esa red socio empresarial internacionalizada va hacer más necesaria una mayor compactación cultural alrededor de un sentido y una visión compartida, es decir de nuestra Experiencia Cooperativa. Ese doble reto, empresarial y cooperativo, que está inmanente en nuestra empresa cooperativa, deberá de caracterizar también, con las adaptaciones necesarias, la presencia en el mundo de MCC.

LOS MERCADOS INTERNACIONALES SERÁN LOS ESCENARIOS DE CONTRASTE DE NUESTRAS POSICIONES COMPETITIVAS Y PALANCA FUNDAMENTAL DE NUESTRO CRECIMIENTO Y RENTABILIDAD.

Se revisan al alza los objetivos iMCC para 2008

EL OBJETIVO DEL PROYECTO IMCC CONSISTE EN IMPULSAR LA UTILIZACIÓN DE LAS TECNOLOGÍAS DE INFORMACIÓN Y COMUNICACIÓN EN LAS EMPRESAS.

El Proyecto iMCC 2005-2008, que pretende impulsar la utilización efectiva de las Tecnologías de Información y Comunicación (TIC) como soporte para la "Empresa Extendida y Orientada al Cliente", definía una serie de indicadores como metas de referencia para el año 2008. Siguiendo con el criterio de realizar mediciones cada dos años para evaluar el progreso y plantearse nuevos ámbitos de actuación, a lo largo de los meses de setiembre y octubre se han recogido datos precisos de las empresas de la Corporación que han sido analizados por el Comité iMCC, el Consejo General y la Comisión Permanente del mes de noviembre.

En general, se aprecia un desarrollo mayor de lo previsto para la mayoría de los indicadores, y en consecuencia, se han revisado al alza las cotas a alcanzar en el año 2008. Los indicadores relativos al uso interno de las TICs para la mejora de los procesos, y el acceso a las mismas por parte de un colectivo amplio de personas son los ámbitos en los que mantenemos las mejores posiciones, pero incluso la faceta de comercio electrónico, donde en 2004 registrábamos un retraso importante con respecto a la media euro-



pea de referencia, ha experimentado un progreso sustancial.

OPORTUNIDADES

Sin embargo, existe un aspecto en concreto donde no hemos registrado el desarrollo previsto y que es objeto de especial preocupación: La gestión integrada de las TICs con la estrategia de la empresa. Si bien es elevado el número de empresas que cuenta con un iPlan, muchas de ellas lo gestionan con una conexión insuficiente con el Plan Estratégico y el Plan de Gestión.

Otros ámbitos débiles detectados, en los que se centrarán los esfuerzos en los próximos dos años, son los de Intranet como "ventanilla única" y aportadora de servi-

cios al empleado, recepción automática de entregas, autofactura y gestión sistemática de la seguridad.

SI BIEN ES ELEVADO EL NÚMERO DE EMPRESAS QUE CUENTA CON UN IPLAN, MUCHAS DE ELLAS LO GESTIONAN CON UNA CONEXIÓN INSUFICIENTE CON EL PLAN ESTRATÉGICO Y EL PLAN DE GESTIÓN.

→ ACUERDO ENTRE M.U., GUITRANS Y EL INSTITUTO VASCO DE LOGÍSTICA

El 14 de diciembre, se firmó en San Sebastián el acuerdo entre Instituto Vasco de Logística (IVL), GUITRANS y la facultad de Ciencias Empresariales de Mondragon Unibertsitatea, con el objeto de impulsar conjuntamente los servicios en materia de innovación, formación e información que desarrollan las tres entidades como una aportación de valor añadido al sector del transporte y la logística dentro del ámbito de influencia de Gipuzkoa.

Mediante este acuerdo se pretende: fomentar la colaboración y comunicación entre universidad y empresa, ofrecer una formación de calidad en todo el territorio histórico de Gipuzkoa a todo el sector de la logística y el transporte, así como fomentar la utilización de nuevas tecnologías de gestión en el desarrollo de la logística y el transporte.

En la firma del acuerdo estuvieron: Ignacio Cepeda Alejos, presidente de Guitrans; Iñigo Palomino Zubiaure, presidente IVL; y Lander Beloki Mendizábal, decano de FCE-MU.



José M^º Aldekoa será el próximo presidente del Consejo General de MCC

RELEVARÁ A JESUS CATANIA EN EL CARGO EL PRÓXIMO 1 DE JULIO.

La Comisión Permanente del Congreso Cooperativo de MCC, presidida por Juan M^º Otaegi, designó el pasado 15 de diciembre a José M^º Aldekoa como próximo presidente del Consejo General de MCC.

José M^º Aldekoa relevará en el cargo a Jesús Catania el 1 de julio de 2007 cuando, una vez alcanzada la edad de jubilación, concluya su mandato al frente del Consejo General de MCC. Durante el primer semestre de 2007, ambos colaborarán estrechamente en todo cuanto se relacione con la función presidencial, labor que José M^º Aldekoa simultaneará con su actual cargo como vicepresidente de la División Automoción de MCC.

José M^º Aldekoa nació en la localidad vizcaína de Zaldibar en 1947 y cursó estudios de Ingeniería Técnica Electrónica en la Escuela Politécnica de Mondragón, integrada en Mondragón Unibertsitatea. También ha realizado un Máster en Dirección de Empresas.

EXPERIENCIA PROFESIONAL

En 1973 comenzó a trabajar como técnico de Ingeniería en la Cooperativa Copreci, dedicada a la fabricación de componentes para electrodomésticos, ocupando posteriormente los cargos



de jefe de Control de Calidad (1974-75) y director de Recursos Humanos (1976-81). Asimismo, de 1978 a 1982 fue presidente del Consejo Rector de la cooperativa.

En 1982 fue nombrado director gerente de Fagor Electrónica y entró a formar parte del Consejo de Dirección del Grupo Fagor. En esta época, de 1984 a 1991, ocupó también la vicepresidencia de ANIEL (Asociación Nacional de Industrias Electrónicas) y fue miembro (1986-91) de la Junta Directiva de EECA (Asociación Europea de Componentes Electrónicos).

En 1992 es designado vicepresidente de MCC y director general de la División de Componentes. Durante el bienio 1994-95 detentó asimismo la presidencia del Congreso Cooperativo y de su Comi-

sión Permanente.

En 1999, además de vicepresidente de MCC, es nombrado director general de la División de Automoción, cargo que continúa detentando en la actualidad. De 1999 a 2001 fue también presidente de ACICAE, cluster de automoción del País Vasco. Asimismo, de 1998 a 2002, ejerció como presidente del Consejo Rector de la Escuela Politécnica Superior de Mondragón Unibertsitatea.

MCC aportó en 2005 el 3,8% del PIB total de la C.A.V. y el 8,3% del PIB industrial

EN NAVARRA, LA APORTACIÓN AL TOTAL FUE DEL 1,1% Y DEL 1,4% EN EL ÁMBITO INDUSTRIAL.

El valor añadido por MCC al PIB total de la Comunidad Autónoma Vasca representó el 3,8% en 2005, elevándose al 8,3% en el área industrial. Estos porcentajes se han obtenido tomando como referencia los últimos datos de que dispone el Eustat para el conjunto de la economía vasca referidos al ejercicio 2005. En Navarra, la aportación al total fue del 1,1% y del 1,4% en el ámbito industrial.

En el caso de la CAV dicho dato significa que, de cada 26 euros de riqueza generados en dicho ejercicio en el conjunto de la Comunidad, 1 euro provino de las actividades desarrolladas por MCC, siendo esta proporción de 12 a 1 si la comparación se ciñe al sector industrial.

Cabe señalar también que de los 2.118 millones de euros



de valor añadido generado por MCC en la CAV y Navarra, 1.281 millones se destinaron a gastos de personal, revirtiendo directamente en las economías domésticas de los socios y trabajadores de las cooperativas y empresas asociadas, propiciando efectos beneficiosos sobre el consumo y el ahorro de ambas comunidades autónomas.

En lo que respecta a las inversiones industriales y tomando como referencia la última edición de las "Cuentas Industriales" elaborada por el Eustat, correspondiente a 2004, los 280 millones de euros invertidos en dicho año por el Grupo Industrial de MCC, representaron el 11,1% del total de las inversiones industriales de la CAV, elevándose hasta el 25,4% en el caso de Gipuzkoa.

EAEko enplegu guztiaren %3,8 eta industri enpleguaren %8,7 MCCn zegoen 2005ean

MCC GIPUZKOA ETA BIZKAIKO LEHEN ENPLEGATZAILEA ZEN, NAFARROAN BIGARRENA ETA ARABAN HIRUGARRENA.

2005aren amaieran MCCko kooperatibetan eta enpresa partaidetuetan enplegatuta zeuden 78.455 pertsonetatik 35.842 Euskal Autonomia Erkidegoaren esparruan garatzen zuten beren jarduera. Euskal ekonomia osoari buruz Eustatet dituen azken datuak erreferentziatzat hartuta, zifra hori EAEko enplegu guztiaren %3,8 da. Halaber, Nafarroan 3.816 aritu ziren aipatu enpresetan, hau da, enplegu guztiaren %1,4.

Soilik industri sektoreari erreparatuz gero, MCCren garrantzia nabarmenago bihurtzen da, bere industri enpresetako enpleguak sektore osoari buruz duen portzentajea %8,7ra igotzen baita, eta %2,6ra Nafarroan. MCCren presentziarik handiena Gipuzkoan izanik, portzentajea industri enpleguaren %16ra iritsi zen, hau da, 2005. urtean lantegietako 6 langiletik batek MCCko industri enpresetan burutu zuen bere lana.

Industriakoak ez diren sektoreetan enplegu kooperatiboaren bultzatzaile nagusiak izan dira Euskadiko Kutxa, finantzen sektorean, eta Eroski taldea, banaketaren arloan. Bi erakundeek oso ezarpen zabala dute EAEn zein Nafarroan, eta 2005ean gutxi 11.439 langileri eman zieten lana bi erkidegoetan. Zifra hori 15.599 lanpostura igotzen da, Euskadiko Kutxako



eta Eroskiko langileez gainera, bi sektore horietan diharduten MCCko gainerako kooperatiba eta elkarteetako langileak kontuan hartzen badira.

SI NOS ATENEMOS EXCLUSIVAMENTE AL SECTOR INDUSTRIAL, LA IMPORTANCIA DE MCC SE ACENTÚA, YA QUE EL PORCENTAJE DE EMPLEO DE SUS EMPRESAS INDUSTRIALES DENTRO DEL CONJUNTO DEL SECTOR, ASCENDÍA AL 8,7% EN LA C.A.V. Y AL 2,6% EN NAVARRA.

EMPLEO INDUCIDO: 18.600 PERSONAS

Considerando todas las actividades de la Corporación, a finales de 2005, MCC era el primer empleador de Gipuzkoa con 20.325 empleos directos, también lo era en Bizkaia con 12.550, ocupaba el segundo puesto en Navarra con 3.800 empleos (después de Volkswagen) y el tercer lugar en Alava con 2.500 (detrás de Mercedes y Michelin).

Además del empleo directo, la actividad desarrollada por la Corporación generó en 2005 un empleo inducido en la CAV, estimado en 18.600 personas, derivado de la demanda de bienes y servicios a empresas suministradoras por parte de las empresas de la Corporación.

MCC: 32,6 millones de euros en compromisos de solidaridad con la sociedad

Desde sus inicios, la Experiencia Cooperativa de Mondragón se ha caracterizado por su compromiso solidario y su responsabilidad social con el entorno. Esto incluye, en primer lugar, su importante aportación al bienestar y mejora de la calidad de vida de la sociedad vasca, mediante la generación de actividad empresarial y de empleo, junto a la inversión anual del 10% del beneficio de sus cooperativas en proyectos de contenido social. Porcentaje que se canaliza a través del Fondo de Educación y Promoción Cooperativa (FEPC), que alcanzó los 32,6 millones de euros en 2005.

Estos 32,6 millones de euros se destinaron a apoyar proyectos de formación y desarrollo educativo en el ámbito universitario de Mondragón Unibertsitatea, en el de la enseñanza profesional (Politécnica del Txorierri, Lea Artibai Ikastetxea, Escuela Profesional del Goierri), así como en el campo de la investigación.

Con este fondo solidario también se contribuyó a la promoción del euskera y al desarrollo de numerosas actividades culturales en pueblos y ciudades, se ayudó a proyectos concretos de desarrollo en el Tercer Mundo y se prestó apoyo a ONGs, en especial a Mundukide, que es una iniciativa promovida en el ámbito de MCC para potenciar el desarrollo de actividades sociales comunitarias en los países más desfavorecidos.



Azaroaren bukaeran ospatu zen Donostian ikasketa amaierako sarien XXX. edizioa, Gazteku-txak antolatuta.

Urtero, unibertsitateko ikasketak amaitzean fakultate, unibertsitate eskola eta lurralde historikoko campusetako Goi Eskola Teknikoetan ikasketak espedienterik onena duten ikasleak saritzen dira. Saridunek, diploma eta diru laguntza jasotzen dute, titulazioaren arabera.

Aurtengo edizioan, guztira, 42 ikasle saritu dira, eta horietatik 12 Mondragon Unibertsitateko ikasleak dira, honako hauek zehazki: Ainara Bilbao Eraña, Automatikako eta Industri Elektronikako ingeniaria; Asier Aztiria Goenaga, Informatikako ingeniaria; Aitor Martinez Benitez, Industri Antolakuntzako ingeniaria; Eñaut Arriaga Barreña, Industri ingeniaria; Juan Gabriel Vicente de Arriba, Telekomunikazioetako ingeniaria; Maitane Aguirre Troncoso, Industri Elektronikako ingeniari teknikaria; Maitane Loyola Zubia, Enpresen Administrazio eta Zuzendaritzan lizentziatua; Victor Gonzalez Calvo, Enpresa Zientzietan diplomatua; Amaia Alcelay Moyua, Gestio Informatikako ingeniaria; Irene Santa Maria Azkarate, Atzerriko Hizkuntzako irakaslea; Itziar Sustaeta Zabala, Enpresari Aplikatutako Giza Zientzietako lizentziatua; Pello Akizu Lizarazu, Hizkuntzen Psikopedagogian lizentziatua.

ZORIONAK GUZTIO!!



Javier Valls, nuevo director del Centro de Promoción de MCC

PROVIENE DE MCCGRAPHICS DONDE LE SUCEDERÁ COMO DIRECTOR GERENTE ANTONIO GORDILLO

Javier Valls ha sido nombrado recientemente nuevo Director del Centro de Promoción Corporativo. Javier es un barcelonés de 46 años que reside en Gernika desde 1992. Diplomado en Ciencias Empresariales y Sociología por la Universidad de Barcelona, acumula un amplio y variado currículo profesional con experiencia en banca, asesoramiento y consultoría de empresas y gerencia en empresas de servicios, distribución e industriales.

En 1995 se hizo cargo de la gerencia de la Cooperativa bilbaína Elkar, dedicada al sector de artes gráficas para pasar, posteriormente, a ocupar la Dirección General de MCCGraphics que agrupa a las vizcaínas Elkar y Redes, a las gui-



puzcoanas Danona Litografía y Rotok y a la vitoriana Evagraf. MCCGraphics es el grupo líder del norte peninsular en el sector de artes gráficas y prevé facturar este ejercicio 25 millones de euros, tras haber realizado un gran esfuerzo inversor de 18 millones en el bienio 2005-2006.

Por otro lado, Antonio Gordillo sucederá a Javier Valls como Director Gerente de MCCGraphics. Gordillo es Ingeniero Técnico por la Politécnica de Mondragón y ha venido ejerciendo desde 2001 como Director de planta de Rotok.

ZER DA SUSTAPEN ZENTROA?

Sustapen Zentroa eratzea azken Kongresu Kooperatiboan onartu zen, ezarpen lokaleko jarduera berrien euskarri izateko xedearekin. Helburua enplegu kualifikatua sortzea da, ahal dela kooperatiboa, bereziki Korporazioak lehentasunezkoztat jotzen dituen sektoreetan: Aeronautika, Energia, Osasuna eta Informazioaren eta Komunikazioaren Teknologiak.

Zentroaren funtzionamendu operatiborako eta proiektu berriak finantzatzeko urtero gutxi gorabehera Industria arloko kooperatiba guztien Eraitza totalen % 5 bideratzea erabaki da.

SUSTAPEN ZENTROA ERATZEA AZKEN KONGRESU KOOPERATIBOAN ONARTU ZEN, EZARPEN LOKALEKO JARDUERA BERRIEN EUSKARRI IZATEKO XEDEAREKIN.

El comité universitario Euskadi-Aquitania-Navarra organiza un congreso sobre polímeros

SE DESARROLLÓ EN DONOSTIA A PRINCIPIOS DE DICIEMBRE.

En el Palacio Miramar de Donostia se desarrolló a principios de diciembre un congreso donde profesores e investigadores de las universidades de Euskadi-Aquitania-Navarra analizaron las últimas investigaciones producidas en el campo de los polímeros.

De hecho, este era uno de los objetivos recogidos en el Plan Estratégico de la entidad: crear un espacio universitario transfronterizo entre las regiones de Euskadi, Aquitania y Navarra, promoviendo la cooperación entre estas regiones.

ÁREAS COMUNES DE INTERÉS

Los diferentes grupos participantes presentaron un resumen de sus investigaciones en este campo con el objetivo de identificar áreas comunes de interés para desarrollar sinergias en el ámbito de los polímeros. Los polímeros se encuentran en una gran variedad de productos, que hoy en día están ganando terreno en la sociedad actual.

La euregion Euskadi Aquitania es particularmente activa en actividades de investigación en el campo de los polímeros. Sin embargo, hasta ahora la colaboración entre los distintos grupos no ha sido tan intensa como cabía esperar. Por ello,

el principal objetivo de este encuentro ha sido estrechar la colaboración entre los grupos de investigación de Euskadi, Aquitania y Navarra.

En el encuentro estuvieron presentes José M^e



Asua, catedrático de la UPV y premio Euskadi de Investigación en Ciencia; Henri Cramail, catedrático de la Universidad Burdeos; y el presidente del Comité y vicerrector de Mondragon Unibertsitatea, Joxe Mari Aizega.

COMITÉ UNIVERSITARIO

Cabe recordar que un total de 10 universidades integran dicho comité creado en 1994, concretamente cinco de Aquitania (Universidad de Burdeos, Universidad M. De Montaigne Burdeos 3, Universidad de Pau y de los Países del Adour, Universidad Víctor Segales Burdeos 2, Universidad Montesquieu Burdeos IV), tres de Euskadi (Mondragon Unibertsitatea, la Universidad del País Vasco y la Universidad de Deusto), y dos de Navarra (Universidad Pública de Navarra y la Universidad de Navarra).

EL PRICIPAL OBJETIVO DE ESTE ENCUENTRO HA SIDO ESTRECHAR LA COLABORACIÓN ENTRE LOS GRUPOS DE INVESTIGACIÓN DE EUSKADI, AQUITANIA Y NAVARRA.

→ COMENIUS BILERA, MUKO HUMANITATE ETA HEZKUNTZA ZIENTZIEN FAKULTATEAK ANTOLATUTA

Azaroan 30 lagun elkartu ziren Deban Comenius 2.1. deritzon proiektuan lan egiteko.

COMENIUS proiektua Europan sortu zen eta hainbat herrialde biltzen ditu, denak hizkuntza gutxitukoak. Proiektuaren helburua hau da: ikastaro eleaniztunak sortzea eskola integraletako zuzendari, curriculum planifikatzaile, kudeatzaile eta aholkularientzat. Halaber, gurasoen kontzientziazioan, herrialde bakoitzaren premietan, jarraikotasunean, irakaskuntza ereduetan eta gizarte mugikortasunean ere hainbat lan bateratu egiten dira.

Aipatutako bilera Mondragon Unibertsitateko Humanitate eta Hezkuntza Zientzien Fakultateak antolatu du, baina bertan parte hartuko dute hainbat herrialdeko profesionalak: Powys Education Authority - Gales; Karmoy Local Education Authority - Norvegia; Vilnius Pedagoginis Unibersitetas - Lituania; Gaelscoileanna - Irlanda.

Bilerako gure ordezkariak Arantza Mongelos, Julia Barnes, Ane Urizar eta Iñaki Larrea izan ziren.

Aukera aprobetxatu zuten gainera Debagoieneko bi eskola bertatik bertara ezagutze-ko: Antzuolako Eskola Publikoa eta Arizmendi Ikastola.



Mondragón Lingua sella con la Orquesta Sinfónica de Bilbao un acuerdo de patrocinio y formación en idiomas

ESTABLECE UNA SERIE DE VENTAJAS PARA TODOS LOS ALUMNOS DE LOS CINCO CENTROS DE MONDRAGON LINGUA Y PARA SOCIOS Y TRABAJADORES DE MCC

MONDRAGON LINGUA, en su deseo de colaborar con las distintas instituciones públicas y privadas en apoyo del arte, y la cultura, la educación y la formación, ha firmado un acuerdo de colaboración con la Orquesta Sinfónica de Bilbao para patrocinar el ciclo de conciertos sinfónicos de la temporada 2006/2007 de la BOS. Además, MONDRAGON LINGUA se encargará de la formación en idiomas de los responsables de la BOS.

VENTAJAS PARA ALUMNOS

Dicho acuerdo de patrocinio establece una serie de ventajas para todos los alumnos de los cinco centros de Mondragon Lingua, como descuentos de hasta el 20% en el precio de las entradas, visitas guiadas con descuentos o visitas en grupo con charla con músicos. Además, existe la posibilidad de que se realicen charlas con músicos de la BOS en el idioma de origen del músico.

El convenio firmado entre ambas partes se extiende a todos los miembros pertenecientes a MCC.

En todos los casos la compra de entradas de forma indivi-

dual se debe hacer directamente en las oficinas de la BOS a través de un correo electrónico a bos@bilbaorkestra.com con, al menos, tres días de anticipación a la fecha del concierto. El número máximo de entradas que podrá comprar en cada concierto un alumno de MONDRAGON LINGUA o un miembro de MCC es de 4 entradas. Las entradas se recogerán en la tarde del concierto en las taquillas del Palacio Euskalduna.

TU Lankide informará puntualmente de los conciertos de temporada de la BOS y de las ofertas establecidas para los cooperativistas y trabajadores de MCC.



Urtarrietik ETEN erakundeak HUHEZI onartu du bere baitan

HEZKUNTZAN ESPEZIALIZATUTAKO HAINBAT UNIBERTSITATEK HARTZEN DUTE PARTE ETEN ERAKUNDEAREN SAREAN.

Urtarrietik aurrera, Mondragon Unibertsitateko Humanitate eta Hezkuntza Zientzien fakultatea ETEN (European Teacher Education Network) erakundeko kidea izango da.

Abenduan bertan hartu du erakundeak erabakia, eta horrela jakinarazi zaio fakultateko nazioarteko harremanez arduratzen den Joxemari Egoñari.

ETEN erakundeak duen sarean 52 unibertsitate eta erakun-

dek hartzen dute parte gaur egun, denak hezkuntzan espezializatuak, herrialde hauetakoak: Belgika, Danimarka, Ingalaterra, Faroe Uharteak, Finlandia, Israel, Lituania, Mazedonia, Holanda, Norvegia, Portugal, Suedia eta AEB.

ETEN 1988an sortu zen Danimarkan, eta bere helburuak dira: ikasleen eta irakasleen arteko elkarlana eta mugikortasuna bultzatzea; eta ikerkuntzan elkarlana sustatzea.

Mondragon Unibertsitatea pone un marcha un plan integral para impulsar el emprendizaje entre alumnos y profesores

PRETENDE FOMENTAR LA CULTURA DE LA INNOVACIÓN Y EL EMPRENDIZAJE A TRAVÉS DE DIVERSOS PROGRAMAS.



Mondragon Unibertsitatea pone en marcha un plan integral para impulsar el emprendizaje entre alumnos y profesores cuyo objetivo es generar empleo y mejorar la competitividad mediante la promoción de proyectos empresariales. La medida se articulará a través del desarrollo de sistemas de emprendizaje tanto en la propia formación académica como fuera

de ella. Para ello, la universidad ha puesto en marcha dos programas pioneros que impulsarán la creación de empresas.

HERRAMIENTAS Y PROGRAMAS ESPECÍFICOS

Mediante estos programas, Mondragon Unibertsitatea cierra filas en torno al emprendizaje a través de la promoción de la cultura de la innovación en los distintos estamentos de la universidad y también fuera de ella. A partir de ahora, alumnos y profesores dispondrán de herramientas y programas específicos con los que se podrán hacer realidad la puesta en marcha de los más diversos proyectos empresariales, mientras que las empresas tendrán a su alcance un servicio de la universidad que les permitirá estudiar y poner en marcha las más diversas iniciativas.

Para ello Mondragon Unibertsitatea ha articulado distintas fórmulas como 'Mondragon Ekiten', una preincubadora empresarial recién constituida; o un programa para empresas de base tecnológica, dirigido a los profesores que realicen proyectos de investigación y que permitirá estudiar la viabilidad de los proyectos de investigación como futuros proyectos empresariales.

MONDRAGON EKITEN

La labor previa a la constitución de una empresa resulta fundamental a la hora de poner en marcha un proyecto. El estudio y análisis de prospectiva y las distintas actividades de desarrollo constituyen fases vitales para estudiar la viabilidad de un negocio. Mondragon Ekiten es, visto desde esa perspectiva, un observatorio y una preincubadora donde se desarrollarán todas las fases previas a la puesta en marcha de las empresas. En una primera fase se analiza la validación del proyecto, la segunda consistente en el desarrollo del proyecto empresa y la última fase es la de implantación y lanzamiento.

Para acceder a este programa existen dos vías de entrada: a demanda de la propia empresa que solicite este servicio o bien por iniciativa de los alumnos o de la propia universidad. Para dotar a este trabajo de una visión amplia, Mondragon Unibertsitatea ha previsto la creación de equipos multidisciplinares integrados por alumnos de las distintas facultades de la universidad con distintos perfiles que trabajen conjuntamente y aporten al estudio un valor añadido.

MONDRAGON EKITEN ES UN OBSERVATORIO Y UNA PREINCUBADORA DONDE SE DESARROLLARÁN TODAS LAS FASES PREVIAS A LA PUESTA EN MARCHA DE LAS EMPRESAS.

→ BITERI IKASTEHE NAGUSIKO EKITALDI AKADEMIKOA

Azaroaren 24an, Iosu Zabala Mondragon Unibertsitateko errektoreak Biteri Ikastetxe Nagusiko 2006-2007 ikasturteari hasiera eman zion, Ekitaldi Akademiko baten bitartez.

Urko Atxukarro ikasleak 2005-2006ko memoria irakurri ondoren, Herri Irratiko zuzendari nagusia den Alex Aranzabalek "Euskal Herriko erakundeetan enpresa kultura ezberdinen garapena"-ri buruz hitz egin zuen.

Ondoren, beka banaketari ekin zitzaion, eta Biteri Ikastetxe Nagusiko hamar ikaslek jaso zuten beka eta beste hiruk ohorezko beka jaso zuten: Julio Gallastegi Eskolako lehendakari izandakoak; Manolo Manteca Eskolan margo lan ugari egin duenak, eta Iñaki Madinabeitiak, iaz arte Biteri Ikastetxe Nagusiko zuzendaria izan denak.

Errektoreak eman zion amaiera ekitaldiari, eta Oñatiko Abesbatzak ere saio ederra eskaini zuen.



EMPRESAS DE BASE TECNOLÓGICA

Por otra parte, se ha presentado un programa dirigido a empresas de base tecnológica, una iniciativa por la que los profesores de Mondragon Unibertsitatea tendrán la posibilidad de convertir proyectos de investigación en proyectos empresariales. Para ello, se pondrá en marcha el mecanismo de 'Mondragon Ekiten', que permitirá analizar si es posible desarrollar el proyecto a partir de las líneas de investigación y por lo tanto si es viable.

De hecho, este programa ya ha comenzado a dar sus frutos y como consecuencia de él han surgido ya dos propuestas de empresas: una dedicada al reciclaje de aceite doméstico y una segunda vinculada con el sector aeronáutico.

PLANO ACADÉMICO

Ya en un plano puramente académico, Mondragon Unibertsitatea ha incorporado el emprendizaje en la formación de postgrado, a través dos vías principales. El Máster en Dirección de Proyectos Empresariales y la licenciatura en Administración y Dirección de Empresas que la universidad imparte en el campus de Bidasoa, en Irún y que está enfocado a fomentar el espíritu emprendedor en el alumno. Respecto al título de postgrado se trata de un programa dirigido a futuros empresarios cuyo objetivo es desarrollar nuevas herramientas de gestión, nuevas ideas y una nueva de dirigir centrada en las personas.

Por su parte, el segundo ciclo en Administración y Dirección de Empresas que se imparte en el campus de Bidasoa, supone también un importante apoyo. Se trata de una licenciatura pionera en todo el Estado, diseñada con una clara orientación hacia el fomento del espíritu emprendedor que pretende enfatizar en la gestión de nuevas oportunidades más que en la administración de las organizaciones ya establecidas.

EKITEN: CONCURSO DE NUEVAS IDEAS EMPRESARIALES

Este concurso pretende fomentar el espíritu emprendedor entre los estudiantes de MU, potenciando la creatividad, la búsqueda de iniciativas y el autoempleo. Además, desea impulsar la generación de ideas novedosas que originen productos, procesos, servicios o negocios de valor añadido.

Dirigido a: equipos de estudiantes de Mondragon Unibertsitatea, postgrado y doctorado que presenten una idea de una nueva actividad empresarial. Máximo de 4 personas por equipo.

Las bases y el formulario de presentación de ideas se encuentran disponibles en: www.mondragon.edu. Debes enviar la idea en el formulario a: ekiten@mondragon.edu.



→ ASTE KULTURALA OSPATU DUTE BITERI IKASTETXE NAGUSIAN

Azaroaren bukaeran hainbat kultur ekintza antolatut zituzten Biteri Ikastetxe Nagusian, Eskola Politeknikoaren ekimenez.

Azaroaren 27an Jon Urraza eta Jon Zubiaga euskal aktoreek Bob? Nor da Bob? antzezlan eskaini zuten eta oso harrera ona izan zuen. Azaroaren 28an, berriz, Kataluniatik etorritako taldeak Alquimia obra antzeztu zuen eta hori ere arrakastatsua izan zen.

Azkenik, azaroaren 29an, musika kontzertua izan zen jai berria den HAUXE taldearen eskutik. Taldea Txema Murugarrenek, Rafa Ruedak eta Pettik osatua dago. Jende ugari bildu zuten eta ordubeteko saioa motza suertatu zen.

Eskolako bizitza kulturala suspertu nahian, aurrerantzean ere antzeko ekintzak antolatzea espero dute antolatzaileek.



Brasilgo Lurrik Gabeko Mugimenduko kideak MUko HUHEZI fakultatean

KOOPERATIBISMOAREN ZENTZUARI ETA AUTOERAKETARI BURUZ FORMAZIOA JASOTZEN ARI DIRA.

Brasilgo Lurrik Gabeko Mugimenduko 18 liderrek formazioa jasotzen dihardute Eskoriatzan, Mondragon Unibertsitateko HUHEZI fakultatean. Helburua hau izango da: kooperatibismoaren zentzua eta autoeraketa (gizarte mugimendu baten zerbitzura), izaera ekintzailea eta, azkenik, kudeatzeko erremintak aztertzea eta mugimendu horren zereginetara egokitzea.

Lurrik Gabeko Mugimendua mugimendu soziala da, eta nekazaritza erreforma zein Brasilgo justizia soziala lortzeko lanetan dihardu. Bere ekimen garrantzitsuena da lurrak okupatzea eta pobreen artean banatzea, estatu osoan. Momentu honetan, erronka nagusia garapen sozio-ekonomikoa da.

FAKULTATEAREKIN HARREMANA

Orain dela zazpi urte hasi ziren harremanak, Mundukide eta Lanki bitartez (lankidetzaren ikertegia). Orditik erlazioa mantendu eta sakondu da: MUko zenbait ikaslek praktikak eta karre-



ra amaierako proiektuak egin dituzte Brasilen; eta Mundukide eta Lankiko kideek ere bertako errealitatea ezagutzeko aukera izan dute bertatik bertara. Horrenbestez, proiektu zehatzak gauzatu zen, eta momentu honetan garatzen ari den formazio plana proiektuaren bigarren zatia da. Aurrerantzean hirugarren faseari ekin-

go zaio, eta helburua zera izango da: orain arte formazio gisa jasotakoa Brasilgo proiektuan aplikatzea. Horretarako, jarraitu lanetan MUko eragile formatiboek hartuko dute parte.

EUSKAL ERAKUNDEETAN

Lurrik Gabeko Mugimenduko kideak Eusko Jaurlaritzan ere izan dira, eta Javier Madrazo Etxebizitza eta Gizarte Gaietarako sailburuarekin elkarrizketatu ziren. Horretaz gain, Gasteizko Giza Eskubideen Batzordearen eskutik, Eusko Legebiltzarrean ere azaldu dute mugimenduaren ibilbidea eta egungo beharrak.

→ MBA EXECUTIVE MASTERREKO DIPLOMA BANAKETA

Pasa den azaroaren 29an Oñatiko Sancti Spiritus Unibertsitatean diploma banaketa egin zen. MBA Executive masterra ikasi duten 9 ikasleek jaso zuten diploma ekitaldi horretan.

Mondragon Unibertsitateko ordezkari gisa, Jose Mari Aizega errektoreordea eta Jose Luis Abaunz Enpresa Zientzien Fakultateko unibertsitate-enpresa harremanetarako zuzendaria egon ziren.



MUko Enpresa Zientzien Fakultateak Zilarrezko Q lortu du

EUSKALITEK EGINDAKO KANPO EBALUAZIOAK 400 PUNTU BAINO GEHIAGO EMAN DIZKIO ZENTROARI.

Mondragon Unibertsitateko Enpresa Zientzien Fakultateak Zilarrezko Q ziurtagiria lortu du, kudeaketan kalitatea eta bikaintasuna lortzeko egindako lanaren errekonozimendu gisa. Pasa den abenduaren 19an jaso zuen Eusko Jaurlaritzaren saria, Donostian, Kursoalen eguneko ekitaldian.

KUDEAKETA BIKAINA ZIURTATUZ

Euskalitek egindako kanpo ebaluazioak 400 puntu baino gehiago eman dizkio zentroari, EFQM kalitatearen europar ereduaren arabera.

Euskaliit erakundeak eginiko kanpo ebaluazioak unibertsitateak irakaskuntza-ikaskuntza, ikerkuntza, etengabeko prestakuntza eta graduatu ondoko formazioan zein pertsonen kudeaketan izan duen bilakaera positiboa izan dela egiaztatzeko balio izan du.

Gainera, sariak indartu egin du fakultatearen misioa: jendarteren aldaketarekin duen konpromisoa eta aurrerapen humanistiko, teknologiko eta ekonomikoaren aldeko ekarpena, ikasleei kalitatezko prestakuntza integrala eskainiz.

III edición de las Jornadas sobre Derecho Transfronterizo

SE HAN ANALIZADO TEMAS COTIDIANOS QUE AFECTAN A LOS CIUDADANOS TRANSFRONTERIZOS.

Mondragon Unibertsitatea ha organizado durante los días 12, 13 y 14 de diciembre la III edición de las Jornadas sobre Derecho Transfronterizo, en el Campus de Bidasoa en Irún, de la Facultad de Ciencias Empresariales. La actual edición ha analizado la problemática transfronteriza que sufre el ciudadano de "a pie" en cuestiones laborales y sociales, fiscales y administrativas, así como civiles.

CIUDADANOS TRANSFRONTERIZOS

El objetivo ha sido proporcionar información sobre temas transfronterizos que afectan a ciudadanos que residen o trabajan en el país vecino. En definitiva, servir de foro de información y asesoramiento sobre cuestiones de la vida cotidiana que afectan a los ciudadanos transfronterizos. Los últimos datos disponibles sobre los desplazamientos que tienen lugar entre ciudadanos de ambos lados de la frontera revelan que éstos se han incrementado en los últimos años. En este sentido hay que tener en cuenta que la desaparición de las fronteras no ha supuesto una automática uniformización de la normativa aplicable a ambos países.



Bajo el título 'El ciudadano transfronterizo; Preguntas más frecuentes' el curso se ha articulado a través de tres jornadas: sobre aspectos laborales y sociales; sobre el Impuesto sobre la Renta de las Personas Físicas y los servicios municipales; y otras cuestiones referidas a la vivienda.

Sorteo de premios "Encuesta T.U. Lankide 2006"

El pasado 11 de diciembre se realizó el sorteo de los premios comprometidos entre todos los participantes en la encuesta sobre T.U. Lankide. Los ganadores han sido los siguientes:

- BICICLETA DE MONTAÑA ORBEA: M^º JOSE FERNÁNDEZ (ORONA-JAEN).
- VIAJE EROSKI BIDAIAK: AMELIA MARQUÍNEZ (URSSA-VITORIA-GASTEIZ).
- CLIMATIZADOR FAGOR: JON IZARRA (FAGOR ARRASATE).

Además de felicitar a los agradecidos, nos gustaría agradecer la alta participación que ha tenido esta encuesta (1.250 respuestas) y animar a nuestros lectores a seguir haciéndonos llegar sus sugerencias, críticas y comentarios para así poder mejorar entre todos nuestra publicación.



→ EL DÍA MUNDIAL DEL COOPERATIVISMO ABOGA POR CONSTRUIR LA PAZ A TRAVÉS DE LAS COOPERATIVAS

El 1 de diciembre se celebró en el Parque Tecnológico de Miñano, el Día Mundial del Cooperativismo. Dicho acto, organizado por la Confederación de Cooperativas de Euskadi, se inauguró con el saludo de Juanjo Loroño, viceconsejero de Justicia, Empleo y Seguridad Social del Gobierno Vasco.

A continuación, Patxi Ormazabal, presidente de la Confederación de Cooperativas de Euskadi aludió al lema elegido para esta edición: "Construir la Paz a través de las Cooperativas". En este sentido, Ormazabal añadió que "no podemos olvidar la situación que estamos viviendo en la sociedad vasca, en la que no podemos caer en la tentación de asistir como espectadores pasivos; el cooperativismo vasco tiene que contribuir desde su dimensión y características propias a la consolidación de este proceso". Asimismo, tal y como se recoge en el Plan de gestión 2007, explicó que la Confederación de Cooperativas de Euskadi tomará parte en las iniciativas que tiendan a desarrollar el Plan de Paz y Convivencia y en la iniciativa Baketik.

Por su parte, Marcos de Castro, Presidente de la Confederación Empresarial Española de la Economía Social, reflexionó sobre los valores de la solidaridad, democracia e igualdad como elementos básicos que debemos tener en cuenta para construir la paz. Asimismo, identificó paz y democracia, de forma que estos dos conceptos mantienen una correlación directa, pudiendo expresarse que "a más democracia, más paz".

El acto concluyó con la intervención del Lehendakari Ibarretxe, quien agradeció el ofrecimiento realizado por Ormazabal y se comprometió a trabajar "municipio a municipio" para hacer la paz entre todos.



ACTIVIDADES CORPORATIVAS / EKINTZA KORPORATIBOAK

El grupo LKS integra dos nuevas empresas en Aragón y Álava

ATE RECURSOS HUMANOS E IBAI SISTEMAS SE HAN INTEGRADO RECIENTEMENTE EN LA CONSULTORA VASCA.

ATE Recursos Humanos, empresa consultora aragonesa de gran experiencia y prestigio en dicha comunidad, y la vitoriana IBAI SISTEMAS especializada en soluciones informáticas se han integrado en el grupo LKS, organización perteneciente a MCC, que ofrece servicios profesionales en los ámbitos de la consultoría de gestión, consultoría tecnológica, asesoría jurídica, arquitectura e ingeniería, consultoría inmobiliaria y diseño e innovación.

De esta manera, el grupo LKS continúa su proceso de expansión y consolidación de su oferta de soluciones profesio-

LAS ÁREAS DE ACTIVIDAD DE LKS ABARCAN SECTORES MUY DIVERSOS, Y HOY SON MÁS DE 600 PERSONAS LAS QUE LA INTEGRAN, GENERANDO UNAS VENTAS TOTALES SUPERIORES A LOS 44 MILLONES DE EUROS.

nales a organizaciones públicas y privadas.

Con sede en Zaragoza, ATE Recursos Humanos es una empresa pionera que se creó en 1981, aplicando técnicas y herramientas avanzadas en el área de los Recursos Humanos. La empresa ha ido ampliando su catálogo de servicios y en la actualidad trabaja también en áreas de investigación y mercados, formación y marketing.

Por su parte, IBAI SISTEMAS ofrece soluciones informáticas desde una óptica de trabajo multidisciplinar enmarcadas en los Servicios Informáticos -como mantenimientos integrales (Outsourcing), mantenimiento de redes, realización e implantación de proyectos-, Desarrollo y Soluciones, -como integración de aplicaciones, creación de páginas web y comercio electrónico, así como soluciones a medida-, además de Productos para Internet, comunicaciones, software de gestión documental, software de copias de seguridad, etc.

CURSO EXPERTO EN DESARROLLO PERSONAL Y LIDERAZGO DE EQUIPOS

SE IMPARTIRÁ DE ENERO A DICIEMBRE DE 2007.

El presente curso está dirigido a directivos que quieran desempeñar su trabajo alineados con las tendencias emergentes de liderazgo, así como para todo titulado universitario de grado superior que quiera especializarse en esta área.

El programa comienza por ofrecer una visión estratégica de las organizaciones, desde una actitud reflexiva. Uno de los objetivos fundamentales consiste en que el participante se haga competente para intervenir en las redes conversacionales de las que forma parte.

PROGRAMA:

El curso consta de tres módulos:

- I. Competencias y herramientas de gestión de personas (30 h).
- II. Competencias genéricas para el liderazgo (180h).
- III. Proyecto final (100h).

El programa comprende sesiones de coaching individual con un coach certificado por Newfield consulting y con amplia experiencia en empresa a lo largo de todo el programa. Comprende además talleres de carácter vivencial, sesiones presenciales, sesiones de laboratorio de aprendizaje y actividades formativas y de seguimiento on-line con prácticas individuales, lecturas y ejercicios.

El profesorado está constituido por profesores de MU y otras universidades, por consultores de Newfield y otros consultores externos con amplia experiencia.

Para más información: <http://www.mondragon.edu>, o bien llamando al teléfono 615 745 341 (coordinación del curso).

MÁSTER OFICIAL EN GESTIÓN DE EMPRESAS COOPERATIVAS

SE IMPARTIRÁ DE FEBRERO A NOVIEMBRE DE 2007.

El programa Máster en Gestión de Empresas Cooperativas persigue, a través de un proceso formativo innovador, la capacitación de los asistentes en la gestión de empresas cooperativas y de economía social. Se estructura en los siguientes módulos:

- Historia del movimiento cooperativo y la Experiencia Cooperativa de Mondragón.
- Ética y empresa cooperativa: Responsabilidad Social Corporativa.
- Dirección estratégica y diseños organizativos.
- Economía global y cooperativismo.
- Competencias conversacionales para la cooperación.
- Emprendizaje cooperativo e innovación.
- Liderazgo cooperativo.
- Gestión Económico-Financiera y Derecho.
- Cooperativismo y Futuro.

Más información: 943 71 80 09. (postgrado@eteo.mondragon.edu).

IKASTARO MINTENGA: KULTURARTEKOTASUNA ETA ELEANIZTASUNA XXI. MENDEAN

URTARRILEAN HASIKO DA.

Mondragon Unibertsitateko Humanitate eta Hezkuntza Zientzien fakultateak urtarrilean emango dio hasiera kulturartekotasuna eta eleaniztasuna XXI. Mendean izeneko ikastaro mintegiari. Helburua izango da, erronka berriei profesionaltasunez erantzuteko irakasleak eta eskoletako arduradunak formatzea.

NORI ZUZENDUTA:

- Egun irakasle lanetan diharduten edo aritzeko asmoa duten guztiei.
- Egun aholkulari edo formatzaile lanetan diharduten edo asmoa duten guztiei.
- Hezkuntzaren erronka berriez arduratsu jokatu nahi duten profesionalei.
- Hezkuntza eta hizkuntz proiektuekin zerikusia duten profesionalei.

PROGRAMA

1. Hizkuntzaren jabeakuntza. Bigarren hezkuntzaren garapena. Eskolako curriculumak ikaslearen bigarren hizkuntzan.
2. Kulturaren trataera ikasgelan
3. Familia eta balioak.
4. Ikasgelaren antolaketa eta hizkuntzaren didaktika egoera eleaniztetan eta kulturantzetan.

Izena emateko edota informazioa osatzeko: 943-714157, sarre-ra@huhezi.edu.

MSI- MÁSTER EN SISTEMAS DE INFORMACIÓN EMPRESARIAL

SE IMPARTIRÁ DE FEBRERO A NOVIEMBRE DE 2007.

El MSI Máster en Sistemas de Información Empresarial es un programa de postgrado organizado por la Facultad de Ciencias Empresariales de Mondragon Unibertsitatea en colaboración con la empresa de consultoría i3S, especializada en la prestación de servicios profesionales sobre SAP. El programa consta de 8 módulos conceptuales que suman un total de 520 horas y se completa con la realización de un proyecto aplicado de 250 horas de dedicación.

Los interesados en realizar el programa deben presentar la solicitud de admisión antes del 15 de Enero de 2007. Fecha de inicio será el 5 de Febrero, finalizando el 27 de noviembre de 2007. Se impartirá en el edificio METROALDE de Bilbao y la inscripción deberá realizarse en: Facultad de Ciencias Empresariales, 943 71 80 09. E-mail : postgrado@eteo.mondragon.edu.



CURSOS DE POSTGRADO EN ENERO Y FEBRERO

AMPLIA OFERTA DE CURSOS EN MONDRAGON UNIBERTSITATEA.

Varios cursos de postgrado comenzarán a impartirse en enero y febrero de 2007.

CURSO EXPERTO EN GESTIÓN DE PROYECTOS

Mondragon. 8 de Febrero. 9:00 a 14:00. 200 h

Pretende capacitar a los asistentes para la organización, planificación y dirección de proyectos de diversa complejidad a través de un amplio estudio de experiencias, técnicas, herramientas y metodologías relacionadas con la Gestión de Proyectos. Pretende además, mejorar la gestión tanto de las personas participantes en el proyecto como de clientes y proveedores. Más información en: www.mondragon.edu/cepro.

CURSO AVANZADO EN GESTIÓN DE PROYECTOS

Mondragon. 8 de Febrero. 9:00 a 14:00. 80 h.

Pretende capacitar a los asistentes para la organización, planificación y dirección de proyectos de diversa complejidad a través de un amplio estudio de experiencias, técnicas, herramientas y metodologías relacionadas con la Gestión de Proyectos.

www.mondragon.edu/capro.

CURSO SEIS SIGMA, UNA ESTRATEGIA DE NEGOCIO

Otalora. 16 de Febrero. 9:00-13:30/14:30-18:00. 120 h.

Dirigido a profesionales que tienen la responsabilidad de llevar a cabo con éxito proyectos de mejora o de innovación enfocados a productos, procesos o la propia organización. Pretende capacitar a los asistentes para liderar y asesorar a equipos, identificar en qué situaciones es conveniente aplicar cada una de las técnicas disponibles y aplicarlas con éxito, formar a nuevos formadores y divulgar y enseñar los conceptos, actitudes y herramientas aprendidas durante el curso.

www.mondragon.edu/ca6sigma.

CURSO EXPERTO EN SEGURIDAD INFORMÁTICA

Mondragon. 30 de Enero. 8:00 a 14:00. 250 h.

El objetivo es poder desarrollar políticas de seguridad que permitan una mejor gestión de la seguridad informática dentro de la organización. Estudiar los riesgos, conocer las medidas, controlar riesgos e identificar los aspectos a mejorar. Conocer aspectos de seguridad física. Ser capaz de diseñar el sistema de gestión de la seguridad informática. Más información en: www.mondragon.edu/cesec.

CURSO AVANZADO EN SEGURIDAD INFORMÁTICA

Mondragon. 30 de Enero. 8:00 a 14:00. 120 h.

El objetivo es poder desarrollar políticas de seguridad que permitan una mejor gestión de la seguridad informática dentro de la organización. Estudiar los riesgos, conocer las medidas, controlar riesgos e identificar los aspectos a mejorar.

www.mondragon.edu/casec.

CURSO PRÁCTICO DE SEGURIDAD EN REDES CISCO (SEMIPRESENCIAL)

Mondragon. 1 de Febrero. 15:00 a 20:00. 48 h presenciales + 52 h no presenciales. Pretende capacitar a los asistentes en aspectos claves como vulnerabilidades de seguridad, políticas de seguridad, Tecnologías de seguridad, diseño, productos y soluciones, tecnologías de identificación y confianza en las capas 2 y 3, Cisco Secure Access Server, firewalls, técnicas de AAA, seguridad de capa 2, filtrado de tráfico de red y aseguramiento del diseño de red.

www.mondragon.edu/casegisco.

CURSO AVANZADO EN DESARROLLO WEB CON J2EE

Mondragon. 5 de Febrero 8:00 a 13:00. 120 h.

Pretende conocer los aspectos tecnológicos para el desarrollo de aplicaciones Web. Optimizar el mantenimiento y desarrollo de aplicaciones Web. Conocer los frameworks Java. Proporcionar a los participantes una "ventaja competitiva profesional" poniendo énfasis en dos áreas fundamentales: tecnologías en el lado Cliente y en el lado del Servidor. Más información en: www.mondragon.edu/caj2ee.

CURSO AVANZADO EN MARKETING

La facultad de Ciencias Empresariales junto con la Cámara de Comercio de Gipuzkoa ha organizado una nueva edición de este master en el que docente, profesionales y empresas de referencia en esta área acercarán el apasionante mundo del marketing. Se enfatizará en aspectos tales como: orientación al cliente, fidelización con clientes, marketing estratégico, innovación, habilidades comerciales.

Se impartirán clases presenciales donde se combinarán aspectos teóricos y prácticos. Las solicitudes deberán presentarse antes del 15 de enero en la propia facultad: 943-718009 (www.eteo.mondragon.edu).

CURSO AVANZADO EN LOGÍSTICA Y TRANSPORTE

El objetivo que se pretende alcanzar es capacitar a recién licenciados, técnicos y profesionales en desarrollar las habilidades que necesitan para gestionar de la mejor manera posible la logística y el transporte de sus empresas, enfatizando en aspectos como: la logística de producción, logística de almacenaje y distribución, la gestión de las diferentes modalidades de transporte, nuevas tecnologías y tendencias del sector.

Más información en: 943 63 91 29, postgrado@eteo.mondragon.edu (www.eteo.mondragon.edu).

CURSO AVANZADO EN GESTIÓN EMPRESARIAL

El objetivo del curso es capacitar a licenciados, técnicos y profesionales en el desarrollo de conceptos, técnicas y herramientas del management, en su sentido más amplio y avanzado. Se impartirá de enero a junio de 2007 y las solicitudes deben presentarse antes de 15 de enero en: Facultad de Ciencias Empresariales, 943 71 80 09.

E-mail : postgrado@eteo.mondragon.edu.

CURSO AVANZADO EN FINANZAS

El objetivo del curso es capacitar a los asistentes en el análisis de la problemática financiera; trabajando los conceptos de rentabilidad, cash-flow, análisis de costes, selección de inversiones, estructuras de capital, endeudamiento, etc.

De febrero a junio 2007. Más información en: Facultad de Ciencias Empresariales, 943 71 80 09. E-mail : postgrado@eteo.mondragon.edu.

CURSO AVANZADO EN GESTIÓN Y DIRECCIÓN DE ENTIDADES DEPORTIVAS

El objetivo del curso es profundizar y ampliar los conocimientos y habilidades directivas y de gestión en el ámbito de las Entidades Deportivas, a saber, entidades que desarrollan actividades de gestión del deporte, tanto profesional como amateur, de naturaleza pública o privada. Así los clubes o asociaciones deportivas, federaciones deportivas, patronatos e institutos municipales, gimnasios o polideportivos.

Más información: Facultad de Ciencias Empresariales, 943 71 80 09. E-mail : postgrado@eteo.mondragon.edu.

Ulma Taldean sartu berrientzako harrera plana

KOOPERATIBAN BEHIN BETIKO BAZKIDE BILAKATU AURRETIK INFORMAZIOA EMATEA DA PROGRAMA HONEN HELBURUA.

Azken bi hilabeteotan Ulma Taldeko negozio desberdinetako (Handling Systems, Forja, Packaging eta Orga Jasotzaileak) 70 langile inguruk harrera programa batean parte hartu dute, eta horren helburua da kooperatiban behin betiko bazkide bilakatu aurretik informazioa ematea. Prestakuntza ekintza bat da, bi eguneko iraupena duena, eta, besteak beste, gai hauek lantzen dira: kooperatibismoaren historia, Arrasateko Esperientzia Kooperatiboaren beraren historia, kooperatiba baten antolamendu instituzionala, bere organoak eta eginkizunak, bazkideen eskubideak eta betebeharrak eta Oinarrizko Printzipioak eta Balio Korporatiboak.

MUGARRIAK

Harrera programa honetako prestakuntzan hainbat mugarri nabarmen daitezke:

- **Jose M^a Arizmendiarieta gelamuseoa:** bisita gidatua gure Esperientziaren lider eta sustatzailearen bisitza, lana, ideiak eta giltzarriak ezagutzeko.
- **MCC.** Prestakuntza saio berezia bere antolamendu egitura, organo korporatiboak eta kooperatiben arteko funtsak ezagutzeko, Zentro Korporatiboan MCCri buruzko diaporamarekin amaitzen dena.
- **Lagun-Aro.** Gure Mutuari buruzko prestakuntza saioa, bere antolamendua kuotak, prestazioak eta zerbitzuak lantzeko.
- **Ulma Taldea.** Ulma Taldearen Oñatiko bulego nagusietan bertan, Taldearen antolamendua, organoak, arauak eta jarduerak landu zituzten.

Programako parte hartzaileek oso balorazio positiboa egin zuten, eta guztiek nabarmendu zuten beharrezkoa dela horrelako ekintzak kooperatiban sartzen diren pertsona guztiengana zabaltzea.

Testua ilustratzen duten argazkietan azaroan eta abenduan harrera saioak egin dituzten taldeak ageri dira. Datozen urtarrilean eta otsailen beste prestakuntza saio batzuk egingo dira bost talde hauetako bakoitzarekin.



LA VALORACIÓN REALIZADA POR LOS PARTICIPANTES EN ESTE PROGRAMA HA SIDO MUY POSITIVA, SUBRAYANDO TODOS ELLOS LA NECESIDAD DE EXTENDER ESTE TIPO DE ACCIONES A TODAS LAS PERSONAS QUE SE INCORPoren A LA COOPERATIVA.

El BERD invierte 17,5 millones de euros en el capital de Fagormastercook

LA FILIAL POLACA DE FAGOR ELECTRODOMÉSTICOS RECIBE EL APOYO DE ESTA ENTIDAD EUROPEA PARA IMPULSAR UN PROGRAMA DE INVERSIÓN Y DESARROLLO POR VALOR DE 50,7 MILLONES DE EUROS.

El Banco Europeo para la Reconstrucción y el Desarrollo (BERD) ha invertido 17,5 millones de euros en el capital de FagorMastercook, denominada anteriormente Wrozamet. FagorMastercook es uno de los mayores fabricantes polacos de electrodomésticos, con sede en Wrocław, que utilizará esta financiación en un programa de inversión y desarrollo por valor de 50,7 millones de euros.

FagorMastercook es actualmente líder del mercado de cocción en Polonia y está llamada a convertirse en el eje industrial y comercial de Fagor en Europa Central, dando servicio al conjunto del mercado europeo.

1.000 NUEVOS EMPLEOS EN TRES AÑOS

Philippe Belot, Director del BERD para Europa Central, ha indicado que el capital aportado por el BERD a FagorMastercook "reforzará su balance y apoyará su proceso de desarrollo". En los próximos tres años, sus instalaciones se transformarán en una

EL PROGRAMA INVERSOR EN WROCLAW INCLUYE UNA NUEVA PLANTA PARA LA FABRICACIÓN DE LAVADORAS Y DE FRIGORÍFICOS, ASÍ COMO LA MODERNIZACIÓN DE LA ACTUAL INSTALACIÓN PARA PRODUCIR COCINAS

importante planta para la fabricación de electrodomésticos, capaz de competir en el mercado europeo y global, contribuyendo a crear



más de 1.000 nuevos empleos en la comarca de Wrocław.

Por su parte, Juan Andrés Joaristi, Director Financiero de Fagor Electrodomésticos, ha especificado que el programa inversor en Wrocław incluye una nueva planta para la fabricación de lavadoras y de frigoríficos, así como la modernización de la actual instalación para producir cocinas. Las nuevas instalaciones producirán anualmente 2 millones de aparatos electrodomésticos, integrándose plenamente en la estrategia global de Fagor Electrodomésticos, dirigida a mejorar la competitividad y ganar nuevos mercados.

→ MATZ-ERREKAKO ERRETIRATUEI OMENALDIA

Antzuolako kooperatibak pasa den abenduaren 1ean egin ziren omenaldia bere bazkide erretiratuei. 32 pertsona bildu zituen ekitaldia ohorezko aurrekuarekin hasi zen eta, ondoren, gaurko Matz-Errekari buruzko hitzaldian parte hartu eta enpresak dituen lau egoitzak bisitatu zituzten. Bazkaria Bergarako jate-txe batean egin zuten, eta bertan oparia banatu zieten gonbidatutako guztiei. Musika, dantzak eta umorea ez ziren falta izan ekitaldian! Zorionak bada erretiratu guztiei!



LKS Tasaciones valora los activos inmobiliarios de Fagor Electrodomésticos

LA COOPERATIVA DE ARRASATE ADJUDICA ESTE PROYECTO A LKS TASACIONES EN EL MARCO DE LA MODIFICACIÓN DE LAS NORMAS INTERNACIONALES DE CONTABILIDAD (NIC-IAS).

Fagor Electrodomésticos ha encargado a LKS Tasaciones la valoración de los activos inmobiliarios de sus plantas de Arrasate, Bergara, Oñati, Azpeitia, Eskoriatza y Basauri.

Esta valoración se enmarca dentro de la modificación contable introducida por las Normas Internacionales de Contabilidad (NIC-IAS). Dicha modificación, que se aplica desde el año 2005 para las empresas que cotizan en bolsa y las empresas que elaboran cuentas consolidadas, ha supuesto un cambio significativo sobre los criterios de Valoración de los activos inmobiliarios. Se prevé que a partir del año 2008 su aplicación se extienda al resto de las empresas.

EL "VALOR RAZONABLE"

El cambio principal que conlleva la aplicación de las NIC es la opción que reconoce a las empresas la posibilidad de aplicar el criterio del valor razonable o *Fair Value*, para la valoración de su inmovilizado material y que consiste en uti-



lizar el valor de mercado en la valoración de activos y pasivos del balance, en vez de contabilizarlos a su coste histórico o precio de adquisición.

El nuevo servicio de Valoraciones con finalidad Contable de LKS Tasaciones ofrece a las empresas un servicio integral de valoración del inmovilizado, que además de la valoración patrimonial de los activos inmobiliarios (suelo y edificaciones), comprende también la valoración de cualquier tipo de maquinaria e instalaciones.

EL CAMBIO PRINCIPAL QUE CONLLEVA LA APLICACIÓN DE LAS NIC ES LA OPCIÓN QUE RECONOCE A LAS EMPRESAS LA POSIBILIDAD DE APLICAR EL CRITERIO DEL VALOR RAZONABLE.

→ FAGOR EN "ELECTRÓNICA 2006"

Un año más Fagor Electrónica acudió a la feria "Electrónica 2006", que tuvo lugar en Munich del 14 al 17 de noviembre. El stand de Fagor Electrónica, ubicado en el hall de Semiconductores, junto a las empresas más representativas de este negocio, recibió un gran número de visitas, principalmente del sector de automoción e industrial.

Fagor aprovechó la ocasión para presentar sus nuevas familias de diodos de potencia, nuevos formatos que le permiten extender su gama de corrientes entre 8 y 60 A.

Electrónica 2006 se ha consolidado como la feria más importante del sector, donde cada dos años se dan cita los principales fabricantes de componentes electrónicos del momento.



La australiana Smorgon Steel adjudica un nuevo proyecto a Fagor Arrasate

SE TRATA DE UN PEDIDO POR VALOR DE CUATRO MILLONES DE EUROS PARA EL SUMINISTRO DE VARIAS LÍNEAS.

Smorgon Steel, un importante grupo de centros de servicio australiano, ha elegido a Fagor Arrasate como suministrador de las nuevas líneas de corte que instalará. El nuevo proyecto, de cuatro millones de euros, incluye una línea de corte longitudinal, una línea de corte transversal y una línea de flejado. A la ceremonia de la firma del contrato, asistió Victor Esteban en representación de Fagor.

La línea de corte transversal procesará bobinas de 1525 mm de ancho y espesores de 3.2 mm a una cadencia de 140 formatos por minuto. Esta elevada producción se obtiene por el avanzado diseño de las cizallas rotativas de FAGOR que tienen importantes ventajas en productividad, precisión y disminución de la inversión ya que el espacio ocupado es mucho menor y los costes de cimentación se reducen al máximo al no necesitarse foso alguno. La línea, además, dispone de equipos que permiten el procesamiento de aceros delicados recubiertos e incorpora una aplanadora de alta precisión para aceros de alto límite elástico.

La línea de corte longitudinal, por su parte, procesará bobinas de 15 Tons de peso en espesores hasta 4 mm a una velocidad de 250 m/min. Incluye un sistema de cambio rápido de utillaje en la cizalla circular que permite arrancar un nuevo programa de corte en tan solo 4 minutos. Esto es una gran ventaja ya que el cuello de botella en una línea de corte longitudinal es la baja disponibilidad debido a tiempos muertos.

En el año 2006, Fagor Arrasate se ha convertido en el líder mundial indiscutible en el sector de las líneas de corte para la siderurgia y los centros de servicio, con casi cincuenta líneas suministradas en el último año.



FAGOR ARRASATE SE HA CONVERTIDO EN EL LÍDER MUNDIAL INDISCUTIBLE EN EL SECTOR DE LAS LÍNEAS DE CORTE PARA LA SIDERURGIA Y LOS CENTROS DE SERVICIO, CON CASI CINCUENTA LÍNEAS SUMINISTRADAS EN EL ÚLTIMO AÑO.

→ COPRECICO ERRETIRATUEI OMENALDIA

2005ean erretiroa hartu zuten Coprecico lagunek ospakizun berezia izan zuten abenduaren 15ean, kooperatibak beraientzat prestatutako jardunaldian. Goiz partean bildu ziren Coprecin bertan, lantegia bisitatu eta lehendakariaren eta gerentearen hitzak entzuteko; ondoren, MCCko zentro korporatibora joan ziren, diaporama ikusteko, eta handik Otalorara abiatu ziren, hezkuntzetxea ezagutzeko eta bazkari ederraz gozatzeko. Argazkia Otaloraren aurrealdean hartua da.

Zorionak guztioi!



Fagor Automation inauguró sus nuevas instalaciones de optoelectrónica

LAS NUEVAS INSTALACIONES, CUYA INVERSIÓN HA ASCENDIDO A 15 MILLONES DE EUROS, CUENTAN CON EL MÁXIMO NIVEL TECNOLÓGICO DENTRO DE SU SECTOR.



Al acto de inauguración oficial, celebrado el pasado 29 de noviembre, acudió el Lehendakari y contó, asimismo, con la participación de la Consejera de Industria del Gobierno Vasco, Ana Aguirre; del Diputado General de Gipuzkoa, Joxe Joan Gonzalez de Txabarri y del Presidente del Consejo General de MCC, Jesús Catania, así como de los principales responsables de la cooperativa.

En las nuevas instalaciones se produce el cristal grabado, que es utilizado en los encoders o sistemas de captación, y se

fabrican los encoders lineales y rotativos para los sistemas de automatización y control. También incluye un Centro Logístico Automatizado y Robotizado.

La inversión, incluyendo edificios y equipamiento productivo, ha ascendido a 15 millones de euros que, por su carácter altamente innovador, se ha beneficiado de ayudas de las Administraciones Públicas y de MCC.

FAGOR AUTOMATION, HOY

Fagor Automation, que cumplió el pasado año su 25º Aniversario, es la única empresa nacional dedicada al desarrollo y fabricación de productos de automatización y control de maquinaria, principalmente para el sector de Máquina-Herramienta. También es el segundo fabricante mundial de dispositivos optoelectrónicos de medida, el quinto en sistemas de control numérico y líder de su sector en España.

Fagor Automation prevé facturar este ejercicio 65 millones de euros, un 18% más que en 2005, de los que el 80% corresponderán a ventas internacionales, dirigidas principalmente a China, Taiwán, Brasil, Estados Unidos, Italia y Alemania.

LA INNOVACIÓN HA CONSTITUIDO UN ELEMENTO DIFERENCIAL DE FAGOR AUTOMATION, A LA QUE HA DESTINADO ENTRE EL 10 Y EL 12% DE SUS VENTAS, OCUPANDO ACTUALMENTE AL 21% DE SU PLANTILLA TOTAL, QUE ASCIENDE A 630 PERSONAS.

UN PROYECTO DE ALTA TECNOLOGÍA

La planta de grabación de cristal para encoders tiene un carácter estratégico, ya que en ella se produce el cristal grabado que luego es utilizado en la fabricación de los encoders. La tecnología y el equipamiento han sido desarrollados por el propio Fagor Automation, en colaboración con empresas y universidades de primera línea, tanto nacionales como extranjeras.

El resultado son unas instalaciones del máximo nivel en el ámbito de la medición industrial, que permiten fabricar productos de altísima precisión (hasta +/- 500 nanómetros, lo que equivale a una precisión 2.000 veces menor que un milímetro). Una precisión que sólo consiguen en este campo dos empresas de Japón y Alemania.

Esta tecnología de precisión óptica se aplica igualmente en otros sectores avanzados vinculados con la metrología, como son los equipa-



mientos médicos de alto nivel, aparatos para el seguimiento de satélites, etc. Por lo que, el dominio de esta tecnología, dota a Fagor Automation de un importante know-how a la hora de ofertar productos en nuevos negocios, como ya lo está haciendo en el campo fotovoltaico.

La Xunta de Galicia contrata a LKS para la restauración hidrológico-ambiental del río Sar

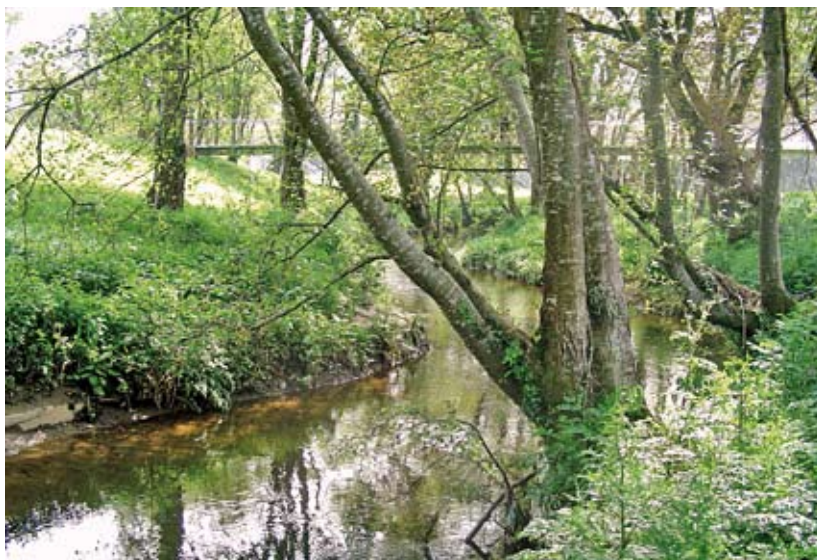
EL ESTUDIO SE HA GESTIONADO DESDE LA OFICINA DE LKS EN SANTIAGO DE COMPOSTELA.

La "Consellería de Medio Ambiente e Desenvolvemento Sostible" de la Xunta de Galicia, a través de su Secretaría Xeral, ha contratado a LKS la realización de un estudio preliminar que dé como resultado final un plan de actuaciones a nivel de propuesta, para conseguir la recuperación y puesta en valor medioambiental del río Sar, en A Coruña, y configurar un espacio continuo de uso público de marcado carácter natural.

PLAN DE ACCIÓN

El estudio, que se ha gestionado desde la oficina de LKS en Santiago de Compostela, se realizado desde un punto de vista multidisciplinar, entendiendo que la realidad del río abarca múltiples aspectos que deben ser abordados desde diferentes especialidades (sociología, biología, geología, geografía, hidrología...) y teniendo presentes los objetivos, que van encaminados en cuatro direcciones principales:

- Recuperación y consolidación de los cauces públicos.
- Acondicionamiento para el uso social mediante la creación y acondicionamiento de accesos, recorridos peatonales y ciclistas, la definición de espacios para el aprovechamiento recreativo, cultural, educativo, deportivo, etc. y la recuperación de elementos patrimoniales vinculados al río.
- Mejora de la calidad medioambiental del cauce y márgenes, la calidad de las aguas, la vegetación ribereña y los hábitats faunísticos y la eliminación de residuos.
- Estabilización hidráulica e hidrológica, mediante la eliminación de sedimentos y maleza, la regularización y consolidación del cauce, procurando emplear para ello técnicas de la ingeniería naturalística.



El río Sar nace en la parroquia compostelana de Bando, al noroeste del núcleo urbano de Santiago de Compostela. Con una longitud aproximada de unos 40 km. desemboca en el río Ulla, que marca el límite entre las provincias de A Coruña y Pontevedra. Buena parte de su recorrido se encuentra englobado dentro de la Red Natura 2000, como espacio integrante del lugar de importancia comunitaria (LIC) denominado "Sistema fluvial Ulla-Deza".

EL ESTUDIO PRETENDE, ENTRE OTRAS COSAS, MEJORAR LA CALIDAD MEDIOAMBIENTAL DEL CAUCE Y MÁRGENES, LA CALIDAD DE LAS AGUAS, LA VEGETACIÓN RIBEREÑA Y LOS HÁBITATS FAUNÍSTICOS Y LA ELIMINACIÓN DE RESIDUOS.

→ LAVADORA DEL AÑO

El modelo de lavadora F-4812 de Fagor fue galardonada el pasado 22 de noviembre en la ceremonia de los Premios Techmaster, un referente en el sector para conocer las preferencias de los consumidores

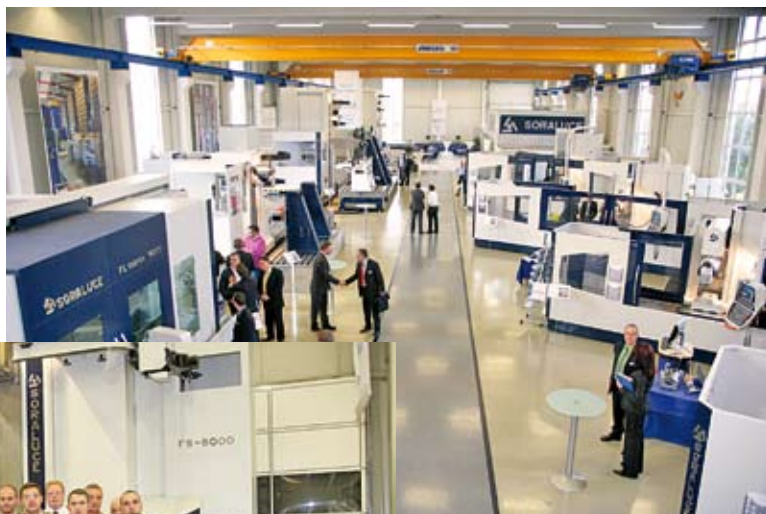
La lavadora resultó la única ganadora en la categoría de lavado, lo que supone todo un reconocimiento de los consumidores a la nueva gama de lavadoras de 8kg. que la compañía lanzó en 2006.

En lo que ha sido la quinta edición de los premios, los usuarios premiaron con sus votos a través de la web corporativa de Master Cadena, los productos que en su opinión, han sido los mejores del año por diseño, tecnología y utilidad.



→SORALUCE: 15 AÑOS EN ALEMANIA

Con motivo del decimoquinto aniversario de la puesta en marcha de la delegación que Soraluce tiene en Alemania, BIMATEC-SORALUCE, los órganos de la cooperativa (Consejo Rector, Consejo de Dirección y Consejo Social) realizaron una visita para celebrar esta efeméride junto a los trabajadores de la filial germana. BIMATEC-SORALUCE es líder de fresado en un mercado tan exigente como es Alemania, y en la misma trabajan 40 personas.



→ULMA FORJA, "Q DE PLATA" A LA EXCELENCIA EMPRESARIAL

ULMA Forja ha obtenido recientemente la Q de Plata a la Calidad y Excelencia Empresarial tras ser evaluada por Euskalit en el modelo EFQM. Para ULMA Forja, que en los últimos años ha orientado su gestión hacia las directrices marcadas por el modelo europeo EFQM, lograr este reconocimiento afianza el firme compromiso de seguir trabajando con el citado Modelo de Gestión para dar satisfacción a todos sus clientes, a todos sus trabajadores y a la sociedad en general. ULMA Forja, que cuenta también con la certificación medioambiental ISO 14001:1996 y la certificación de empresa registrada ISO 9001:2000 por parte de Lloyd's Register Quality, centra su actividad industrial en la fabricación de accesorios forjados para tubería, bridas y fittings. ULMA Forja cuenta con una plantilla de 180 profesionales. Zorionak bada guztioi!



→ ENCUENTRO DE JUBILADOS DE CAJA LABORAL

A las puertas del ayuntamiento de Iruña, un grupo de jubilados de Caja Laboral certifica su presencia en este "V Encuentro" celebrado el pasado 6 de octubre. En la foto, realizada a continuación de la misa celebrada en la inmediata parroquia de San Saturnino, en el altar de la Virgen del Camino, patrona en la capital, "son todos los que estan...", pero no estan todos cuantos estuvieron. Obligaciones para ejercer de aiton-amonak que retrasaron



la llegada, de carácter laboral en el caso de quienes "hicieron piña y arroparon la celebración" desde Mondragón: Otaegi, Arrieta y Belzunegi, y desde la Regional de Navarra, García Liberal, no permitieron su presencia en el documento gráfico, pero sí posteriormente en la "concentración gastronómica" a cuyos postres, la "delegación navarra" legó el testigo a la guipuzcoana para volverse a encontrar en el 2008... que parece lejos, pero que está a la "vuelta de dos sanfermines".

Tras su inicio en Lekunberri en 1998 y su paso por Izaskun (Gipuzkoa), Estibaliz (Araba) y Artea (Bizkaia), los jubilados se dieron cita en Nafarroa, haciendo gala los asistentes de gran entusiasmo por encontrarse y ya citándose para 2008 en Gipuzkoa.

Fue una hermosa jornada completada con una visita turística a la capital del "viejo Reyno de Navarra"

GRUPO FINANCIERO / FINANTZA TALDEA

Seguros Lagun Aro "Q de Oro" a la Calidad en la Gestión

EL LEHENDAKARI ENTREGÓ ESTA DISTINCIÓN A SEGUROS LAGUN ARO EN UNA CEREMONIA QUE SE CELEBRÓ EL 19 DE DICIEMBRE EN EL KURSAAL.

Euskalit, Fundación Vasca para la Calidad, ha reconocido a Seguros Lagun Aro con la "Q de Oro" a la calidad de la gestión, siendo así la primera aseguradora en conseguir este galardón. La "Q de Oro" se otorga a entidades que, según el Modelo Europeo de Excelencia Empresarial EFQM, obtienen una calificación de entre 551 y 600 puntos, después de superar la evaluación realizada por el Club de Evaluadores de Euskalit. Este club está compuesto, en su mayoría, por gerentes, directivos y responsables de empresas y organizaciones que ya han demostrado un nivel avanzado en sus prácticas de gestión.

EL PROPÓSITO DE ESTE RECONOCIMIENTO ES APOYAR A LAS ORGANIZACIONES MÁS AVANZADAS EN GESTIÓN Y RECONOCER PÚBLICAMENTE EL ESFUERZO QUE HAN REALIZADO.

Desde Seguros Lagun Aro nos han hecho llegar una nota en la que se señala que "recibe esta distinción con la satisfacción del trabajo bien hecho y con el agradecimiento a todas aquellas



personas de la Compañía, Clientes, aliados, mediadores, profesionales y proveedores quienes diariamente contribuyen con su labor, con su confianza y alta valoración, y con su profesionalidad a que Lagun Aro siga la trayectoria de un modelo de gestión excelente por donde lleva caminando muchos años años".



REPRESENTANTES MUNICIPALES Y DE LA AGENCIA DE DESARROLLO DE VILLARROBLEDO (ALBACETE)

Esta delegación acudió a MCC junto con empresarias de PYMES y emprendedoras de nuevos proyectos. La visita tuvo una duración de dos días, 11 y 12 de diciembre, y su interés sobre la Experiencia se focalizó en conocer las ventajas y herramientas de inter-cooperación que se emplean en nuestro Grupo.



UNIVERSIDAD DE LEÓN

Un grupo integrado por estudiantes de Económicas y del Máster en Dirección de Empresas de la Universidad de León se acercaron hasta Mondragón el pasado 30 de noviembre acompañados por representantes de Caja Laboral de Castilla-León. Se trata de una visita ya habitual para dar a conocer a los estudiantes la realidad socioempresarial de MCC.



FE DE ERRATAS

En el número 516, correspondiente al mes de octubre y cuyo tema de portada era "Objetivo: Cero accidentes", entrevistamos al director general de Osalan **Ignacio Murgia**, que nos ofrecía sus impresiones sobre el papel de las cooperativas vascas en la prevención de riesgos laborales.

En la entrevista cometimos el error de llamarle Ignacio Arregi, cuando en realidad su apellido es Murgia, lapsus que lamentamos y hacemos constar en esta fe de erratas.



LA PRESENCIA INTERNACIONAL DE MCC EN EL MUNDO SIGUE SU MARCHA ASCENDENTE. YA TIENE 61 FILIALES PRODUCTIVAS EN EL EXTERIOR QUE EMPLEAN A CERCA DE 14.000 TRABAJADORES.

MCC EN EL MUNDO



Legados al ecuador del MECI 2005-2008 (Marco Estratégico Corporativo Internacional), en el que se plantean los principales desafíos, estrategias y objetivos internacionales para el grupo industrial de MCC, se puede constatar que las reflexiones realizadas entonces van tomando cuerpo y consolidando la presencia de MCC en los mercados exteriores. Basta una mirada a la realidad internacional de MCC para ver su positiva evolución en los dos últimos años y para constatar que en algunos casos ya se superan a estas alturas los objetivos planteados por el MECI para 2008. A continuación presentamos los principales datos que configuran la realidad internacional de MCC.



EN CUANTO AL NÚMERO DE COOPERATIVAS CON FILIALES EN EL EXTERIOR, CABE SIGNIFICAR QUE SÓLO 24 COOPERATIVAS (EN TORNO AL 20% DE LAS INTEGRADAS EN MCC) TIENEN AL MENOS UNA FILIAL EN EL EXTERIOR.

FILIALES EXTERIORES

Ya tenemos **61 filiales productivas** en el exterior; 35 de ellas en Europa, 13 en América, 10 en Asia y 3 en África.

Por **divisiones**, es especialmente destacable el esfuerzo de Mondragón Componentes en su política de internacionalización: tiene 18 filiales en el exterior, que emplean a más de 2.300 personas. Las divisiones Mondragón Automoción y Hogar, tienen 8 filiales en el exterior, con 1.800 y 6.800 puestos de trabajo respectivamente. Goikide tiene 6 filiales y 1.600 trabajadores, las divisiones de Equipamiento y Máquinas-Herramienta tienen 5 filiales cada una; Construcción y Automatización Industrial 4, 2 Sistemas Industriales y una Ingeniería y Servicios.

VENTAS INTERNACIONALES

Al finalizar el mes de octubre de este ejercicio, las **ventas internacionales** (exportaciones + producción exterior) del grupo industrial se elevaron a 3.154 millones de euros, es decir, un 57% de las ventas totales realizadas por este grupo. Hasta este mes de octubre el crecimiento de las ventas internacionales ha sido de un 14,6% sobre la misma fecha del año anterior.

En cuanto al número de cooperativas con filiales en el exterior, cabe signifi-

car que sólo 24 cooperativas (en torno al 20% de las integradas en MCC) tienen al menos una filial en el exterior. **Copreci** e **Irizar** lideran el número de empresas en el exterior con 6 filiales cada una.

EMPLEOS EXTERIORES

Puestos de trabajo: con datos referidos a octubre de 2006, cabe reseñar que ya se ha superado la previsión del MECI (debido sobre todo a la operación de compra de Brandt por parte de Fagor Electrodomésticos) que estimaba para el cierre de 2008 un total de 12.000 empleos exteriores. Pues bien, en este momento el número de trabajadores de las implantaciones internacionales se aproxima a 14.000.

Por países, China lidera el ranking del número de filiales, con 8 implantaciones; seguida de cerca por Polonia y República Checa con 7; Brasil y México tienen 6; Francia 5; Alemania, Italia y Reino Unido 3; Eslovaquia, Rumanía, Turquía y Marruecos, 2; y una filial en EEUU, India, Tailandia y Portugal.

Por último, como se puede ver en la tabla adjunta, Francia lidera con holgura la clasificación de empleo por países, con 4.613 puestos de trabajo, seguida de Polonia con cerca de 2.000 puestos. **TU**



Empleo por países

Francia	4.613
Polonia	1.981
Brasil	1.483
México	1.293
China	1.027
Rep. Checa	1.014
India	743
Reino Unido	417
Eslovaquia	330
Marruecos	326
Tailandia	216
Italia	167
Alemania	103
Turquía	99
Rumanía	30
EEUU	30
Rep. Sudafricana	24
Portugal	22

POLÍTICA SOCIOEMPRESARIAL

La política socioempresarial de MCC 2009-2012, que ahora se está presentando en los órganos corporativos, asume que "la internacionalización es un requerimiento para el desarrollo interno y la supervivencia futura de muchas de nuestras actividades". Y en ese sentido, propone seguir con los despliegues exteriores las actividades, y advierte de la necesidad de "preparar y formar las personas y equipos directivos, conformados tanto por personas desplazadas como captadas en los países de implantación, para gestionar las dinámicas de internacionalización y para transferir nuestro modelo empresarial mediante la aplicación de la Política de Participación de Personas en filiales".

Asimismo, propone potenciar las acciones internacionales conjuntas para potenciar las sinergias intercooperativas así como la experiencia acumulada por MCC a través de sus diversas delegaciones corporativas.

Además, esta política para el próximo ciclo estratégico pone el acento en el impulso de acciones para detectar nuevas fuentes de suministro y conseguir reducciones de coste y mejoras tecnológicas.



ENTREVISTA

JESÚS M^a HERRASTI**DIRECTOR DE OPERACIONES INTERNACIONALES**

No hemos renunciado al desarrollo de nuestro entorno.

URTEAK EGIN DITU
DAGOENeko MCCK
NAZIOARTEKOTZE
PROZESUAN. GAUR
EGUN 61
LANTEGI DAUZKA
ATZERRIAN ETA IA
14.000 LANGILE BERTAN
LANEAN. ETA HERRASTIK
ESAN DIGUNEZ PROZESU
HONEN HASIERAN
BESTERIK EZ GAUDE.

JAVIER MARCOS

61 filiales, 14.000 trabajadores exteriores y 57% de ventas internacionales. ¿Corporación global?

Hemos avanzado bastante en los últimos años, no cabe duda. Incluso ya hemos superado algunas cifras previstas en el MECl, aunque es verdad que la adquisición de Brandt, que no habíamos previsto, le ha dado un impulso importante a nuestros objetivos.

Llegados a este punto ¿qué opinión te merece la internacionalización de MCC?

Probablemente, si echáramos la mirada hacia atrás, 12 años atrás, no pensaríamos que hoy íbamos a estar así. Ha sido un proceso que se ha ido acelerando poco a poco y en el que algunas cooperativas se han internacionalizado por obligación, porque sus clientes se lo exigen, y otras por propia voluntad, porque han visto oportunidades de crecimiento en otros mercados.

¿Crecer en el exterior equivale a sacrificar el desarrollo del entorno?

Ese es el dilema que habitualmente se plantea, si nuestro crecimiento exterior es en detrimento del desarrollo en nuestro entorno. Lo que está claro es que para el tipo de actividades que tenemos, la única manera de crecer es internacionalizarse. Se dice que para crear un puesto de trabajo aquí tenemos que crear dos fuera. Nosotros no hemos renunciado al desarrollo de nuestro entorno. En general, la internacionalización de MCC ha sido positiva, pero todavía, en conjunto, estamos en una fase bastante incipiente de internacionalización. De hecho, solamente algo más de una veintena de cooperativas tienen filiales en el exterior, aunque probablemente esa realidad se va a extender a otras cooperativas.

Deslocalización ¿palabra tabú en MCC?

La parte más negativa de la internacionalización es cuando haces una implantación exterior buscando solamente el coste. Las inversiones por coste no tienen el mismo valor que cuando se va buscando el mercado, que son las que dan oportunidades. Nosotros vamos más por esta segunda opción. Por poner un ejemplo, situarse en Centroeuropa es situarse en parte por coste pero sobre todo por mercado, porque allí se darán en el futuro crecimientos mayores de los que vamos a tener aquí.

A las cooperativas ¿qué les distingue de otras empresas en cuanto al fenómeno de la deslocalización?

La distinción fundamental es que los socios de nuestras cooperativas están aquí y son

BUSCAMOS OPORTUNIDADES DE CRECIMIENTO INTERNACIONAL; NUESTRO OBJETIVO ES CRECER PARA DESARROLLAR NUEVOS PUESTOS DE TRABAJO, TANTO EN EL EXTERIOR COMO EN NUESTRO ENTORNO.

ellos quienes deciden. En las grandes empresas de capital, hay un capital y unos trabajadores. El capital busca la mejor opción para mejorar la rentabilidad; en nuestro caso buscamos oportunidades de crecimiento internacional, nuestro objetivo es crecer para desarrollar nuevos puestos de trabajo, tanto en el exterior como en nuestro entorno.

Pero las cooperativas no pueden renunciar a la rentabilidad.

Claro, porque es la única manera de crear algo. Pero digamos que la finalidad primera es diferente en cada caso.

Coherencia con nuestras señas de identidad. Cada vez menos socios y más trabajadores. ¿Cómo lo ves?

No es fácil encontrar en el mundo realidades cooperativas similares a la nuestra, empresas con quien compartir de forma natural proyectos de cooperación. Y nosotros hemos tenido que ir a diferentes países acompañando a clientes y, claro, uno no va por la calle y se encuentra cooperativistas de forma espontánea. Tampoco hay mucha cultura cooperativa en otros países, y en algunos el marco legal es muy pobre. Por tanto, hemos tenido que hacer empresas por el procedimiento más fácil. Es decir, ha habido muchos condicionantes para que nuestros comienzos no hayan sido de la manera "más pura".

En cualquier caso, existe sensibilidad al respecto, se hizo una reflexión en el Congreso en este sentido, y el tema ha salido en el debate sobre el sentido de la Experiencia.

Además tenemos referencias como Gespa de Eroski, o el proyecto de participación de Seguros Lagun-Aro, e incluso algunos contactos con otros grupos cooperativos en México o Brasil. Por tanto, hay sensibilidad, pero no es fácil arbitrar soluciones. Todavía hay mucho camino por recorrer. Tenemos que apostar de forma decidida por el tema, creer en nuestros propios valores; la participación es buena y debemos fomentarla.

MERCADOS PRIORITARIOS

Hace poco se hablaba mucho de Países del Este y China. ¿Ahora?

De China habla todo el mundo, pero si miramos los datos igual nos sorprendemos de nuestra presencia en Centroeuropa, y ahora más recientemente en Francia, pero también es importante nuestra presencia en Brasil o México. El reparto por áreas geográficas está bastante equilibrado.

¿Y a futuro?

Esos y algunos más. India fue el segundo país donde pusimos delegación, después de China. Lo que pasa es que India ha tenido un crecimiento más moderado. Pero ahora ha acelerado bastante. India puede ser uno de los nuevos países a

descubrir. ¿Por qué? Porque todavía tenemos una presencia relativamente pequeña, pero tiene algunas ventajas comparativamente con China. En cualquier caso, estaremos en ambos mercados. Rusia también será un mercado importante de futuro. Porque va a ir siendo poco a poco cada vez más europeo. Y está creciendo el interés de la Corporación por hacer algunas cosas allí.

EEUU ¿seguirá siendo la asignatura pendiente?

No lo sé. Si te refieres a las posibilidades que ofrece y lo que realmente hacemos, te diría que sí. Sin embargo, países como EEUU o Japón son muy interesantes no sólo porque puedes vender muchas cosas sino porque puedes aprender muchas cosas.

Ya, pero no hemos puesto ninguna planta.

Igual no es lo más importante. Quizá lo que tenemos que poner es un centro de investigación. Aquí tenemos Garaia, pero por qué no en el exterior, porque si decimos que tenemos que evolucionar hacia una sociedad del conocimiento y de los servicios no me parece una idea desenfocada. Las actividades que no son puramente industriales a futuro también van a tener que ser internacionales. Sin duda. **TU**

IRUDIAREN KONTUAK

Nolakoa izango da MCC 20 urte barru?

Askoz ere internazionalagoa izango da, seguru, egoera ekonomikoa halaxe izango da eta. Internazionalagoak ez bagara, ez gara izango.

Azterrian zer nolako prentsa dauka kooperatibismoak?

Ez txarra ez ona, entzute handirik ez dauka eta. Kontsumo edo finantza arlokoak dira gehien ezagutzen direnak, baina lan elkartukoak oso gutxi.

Hegoamerikan kooperatiba asko daude, nahiz eta oso handiak ez izan. Europan badaude oso banku inportanteak, Rabobank bezalakoak. ACI lanean ari da horretan eta gutxika-gutxika hobetzen ari da munduan dugun irudia.

MCC zer moduz dago irudi aldetik?

Errekonozimendua dauka, alde batetik arrakasta eduki duelako. Irudi ona edukitzea ona da, baina bere erantzukizun puntua badauka, batez ere integrazioaren inguruko gaiekin.

Kanpoan ibiltzeak prestatuta gaude?

Beti ere hobetu daitekeen arloa da, baina jendea orain errazago mugitzen da batetik bestera. Euskari gehiago dago, delegazioak, kooperatiben esperientziak, ...

Jendea prest dago kanpora joateko?

Bai, joateko ez dago arazorik, arazoa bueltatzeko orduan gertatzen da gehiago.

Afrika?

Ekonomikoki pisu txikia dauka. Merkaturik inportanteenak iparraldean eta behealdean daude. Erdian ez dago mugimendu handirik, zoritxarrez. Globalki ikusita, ez du aukera handirik eskaintzen.

EN TODOS LOS FOROS Y ÁMBITOS ECONÓMICOS MUNDIALES SE VIENE HABLANDO DE LA IMPORTANCIA DE INDIA COMO PAÍS DE FUTURO. APARENTEMENTE TIENE TANTA TRAYECTORIA COMO LA DE CHINA, AUNQUE CON UN CIERTO DECALAJE POR HABER EMPEZADO SU DESARROLLO ECONÓMICO UNOS AÑOS MÁS TARDE.

JESUS CATANIA PRESIDENTE DEL CONSEJO GENERAL DE MCC

INDIA UN PAÍS DE FUTURO

Responsables de MCC durante su visita a Infosys, la abanderada india en tecnologías de la información.



Es cierto que las cifras de India son impresionantes. Con sus más de 1.000 millones de habitantes, en este momento es ya la décima mayor economía del mundo (China es la cuarta) justo detrás de España y con crecimientos de PIB que superan el 8% anual en los últimos años. Las previsiones indican que India será la cuarta mayor economía del mundo en el año 2025.

UN POCO DE HISTORIA

India obtuvo la independencia de Inglaterra en el año 1947. Durante los primeros años se dedicó a tratar de homogeneizar la extraordinaria amalgama de razas, culturas y religiones que conformaban su población, además de resolver multitud de problemas fronterizos con sus vecinos. Poco a poco fue conformando un país democrático, el mayor país democrático del mundo en la actualidad, con una fortísima implantación de un sector público que permitió avances muy limitados de su economía durante muchos años.

A partir del año 1990 comenzó un lento proceso de liberalización que se aceleró en torno al año 2000. En esa década el crecimiento del PIB fue en torno al 6% aunque apenas se notaba porque partía de unos niveles muy bajos. A partir del año 2000 está consiguiendo crecimientos que superan el 8%, como antes comentaba.

Esta evolución de India nos animó a preparar un viaje corporativo, con el fin de contrastar estas informaciones con la realidad, así como de explorar oportunidades de negocio que se pue-

den presentar para las distintas cooperativas y actividades de la Corporación.

EL VIAJE

Así pues, durante la primera quincena del mes de noviembre hemos visitado ese inmenso país una alta representación de las Divisiones de Automatización Industrial, Componentes, Ingeniería y Servicios y del Centro Corporativo. En este contexto habría que recoger también el viaje que hace un mes efectuó la División de Automoción.

La organización ha corrido a cargo de la Delegación Corporativa de MCC en India cuyos componentes han sido unos extraordinarios embajadores durante todo el recorrido.

Conocer la realidad de la India no es fácil y sería pretencioso intentar hacerlo en una simple visita; claro que hay que aclarar que para varios de los que hicimos el viaje no era la primera visita a la India, y además podíamos acumular las experiencias de las numerosas cooperativas que han tenido y están teniendo negocios y relaciones con entidades Indias y en este contexto hay que sumar también la experiencia de la Delegación Corporativa que está funcionando desde 1998.

Con el fin de tener una visión lo más exacta posible del momento actual y de las perspectivas de futuro, mantuvimos contactos con el Secretario de Comercio (equivalente a un Ministro de Comercio en España) que nos explicó las políticas del Gobierno indio cara a las inversiones extranjeras, así como la apuesta del mismo por sectores de futuro como las biotecnologías y las

ES INDUDABLE QUE LA INDIA REPRESENTA EN ESTE MOMENTO UNA OPORTUNIDAD PARA EL DESARROLLO DE MUCHOS DE LOS NEGOCIOS DE LA CORPORACIÓN. PERO COMO DIJO ALGUIEN, "UNA OPORTUNIDAD LO ES HASTA QUE TODOS LA VEN".



tecnologías de la información. También tuvimos oportunidad de conocer la mayor empresa India (cinco veces mayor que MCC); la empresa India más destacada en las tecnologías de la información, INFOSYS, así como otras visitas de apoyo a algunas gestiones ya emprendidas por algunas cooperativas.

Hemos visitado tres centros neurálgicos de India: Delhi, Bangalore y Bombay y de todo ello hemos sacado unas impresiones que voy a comentar a continuación.

INDIA AVANZA

La primera, sobre todo si se compara con visitas anteriores, es que efectivamente India está avanzando y ese avance es perceptible con claridad. Algunos definen a la India como caótica, otros dicen que es una nación desorganizada, pero en cualquier caso supone un evidente avance sobre la India de hace unos años que podíamos definir como un país destartado.

Primer y tercer mundo. Lo que más impacta probablemente al visitante sea la convivencia que se da entre el primer y tercer mundo en todos los órdenes de la vida. Por ejemplo, los hoteles son impresionantemente buenos, amplios y con unos servicios exquisitos y enormemente cuidados. Sólo pasando la puerta de salida te encuentras con la suciedad, el desorden y el caos normal de una calle típica India. Lo mismo ocurre a nivel empresarial, donde hemos tenido oportunidad de ver impresionantes centros corporativos con zonas verdes y toda clase de servicios añadidos, y justo al lado empresas que viven como si existiera la edad media. Cuesta mucho adaptarse a esta mezcla de formas de vida, y sobre todo entender cómo pueden funcionar simultáneamente.

Fe en sí mismos. Otra cuestión que destaca claramente es que los indios creen en sus posibilidades. Están convencidos de que las predicciones económicas se van a cumplir y están dispuestos a jugar en el mundo globalizado. Creen que en algunas disciplinas, como la informática, son imbatibles y que en pocos años veremos multinacionales indias entre las más importantes del planeta, no sólo por volumen, sino también por tecnología.

Alto valor añadido. Está claro que no apuestan por el modelo Chino y así lo dicen. China quiere ser la fábrica del mundo y está dispuesta a aportar toda la mano de obra directa que se necesite para invadir occidente con productos fabricados en China. India es consciente de que no puede competir con China en este aspecto y apuesta por empresas de mayor valor añadido, fundamentalmente en las tecnologías de la información y por los nuevos sectores emergentes, como las biotecnologías.

Por decirlo de forma breve, mientras China está dirigiendo sus esfuerzos para absorber la mano de obra directa occidental, India lo está haciendo para sustituir nuestra mano de obra indirecta, y no sólo ofreciendo la subcontratación de las tareas rutinarias que llamamos indirectas como los "call centers" y el "back office", sino que están ofreciendo trabajos de ingeniería de primer nivel que pueden competir con nuestros centros de I+D con gran ventaja en coste.

350.000 ingenieros/año. Para ello están haciendo una apuesta fortísima por la educación y en este momento salen de las Universidades Indias 350.000 ingenieros al año (100.000 en EE.UU.). De estos estudiantes, muchísimos van luego a completar sus estudios en Universidades extranjeras e incluso se incorporan a la vida activa laboral en empresas, laboratorios y centros de investigación, norteamericanos e ingleses principalmente.

Esto supone un capital humano impresionante que los indios están empezando a recuperar, de forma que sus mejores cerebros en el extranjero están volviendo a la India a estos campus empresariales maravillosos con unas condiciones de vida apetezables para cualquier investigador.

Campus empresariales. Porque las grandes empresas indias están desarrollando el concepto de campus empresarial; algo así como los campus universitarios americanos, pero desarrollados por una sola empresa: entornos verdes y motivantes dotados de servicios deportivos, asistenciales y residenciales envidiables. Vimos uno de Infosys en el que trabajaban 16.000 personas, el 90% ingenieros y con una edad media de 26 años. Ocupaba una superficie de 3 millones de m².

El idioma. Además de la liberalización de su economía, otra de las causas de este rápido despegue de la India está en la gran ventaja competitiva que tienen con el idioma inglés. Más de 300 millones de personas hablan el inglés, que es uno de sus idiomas oficiales, y ello hace que la colaboración con empresas norteamericanas e inglesas sea fluida y por eso la India es un polo de atracción para las principales multinacionales cuya presencia es muy notable, no sólo con grandes fábricas, sino también con importantes centros de I+D.

Podemos concluir que efectivamente, la India está despegando, que empieza a apuntar un enorme mercado de consumo y que la evolución de la economía India va a ser explosiva en los próximos años, comparable con la que China ha tenido en los años pasados. **TU**

¿CHINA O INDIA?

En algunos foros se suele plantear la disyuntiva de si China o India. Son dos realidades muy diferentes, dos mercados inmensos con condiciones, oportunidades e inconvenientes muy distintas. Hay que pensar en China e India por separado y decidir lo que proceda hacer en cada uno de esos gigantescos países. China representa el 20% de la población mundial; pero India también tiene otro 20%.

Hasta hace poco creíamos que los puestos de trabajo de escaso valor añadido (muchos de los llamados de mano de obra directa), estaban amenazados por los países de bajo coste de mano de obra (entre los que destaca China) y que en el concierto mundial, los occidentales teníamos reservados aquellos otros de mayor valor añadido, los que llamamos indirectos. Últimamente, hemos visto que China no se conforma con los primeros y sobre todo, la visita a India nos ha dejado muy claro que en el futuro tendremos que sacar a relucir toda nuestra creatividad para seguir creando empleo y riqueza en nuestro entorno.

EL DESARROLLO HUMANO

DE "EUSKAL HIRIA"

JOSE M^º ORMAETXEA

En el mes de noviembre de cada año confluyen dos mensajes que se cruzan y son afines. Uno se extrae del minucioso documento de la ONU, "Informe sobre Desarrollo Humano" en 177 países cuyos datos se refieren en este año 2006, al pasado 2004. Y el otro se halla en el tratado ideológico extraído de la conferencia anual que culmina la celebración –y en este en su trigésimo aniversario– del fallecimiento de Don José María Arizmendiarieta. Y la proximidad de ambas miradas hacia nuestro comportamiento social se detecta porque el documentado texto de la ONU retrata en números lo mal que se distribuye la riqueza entre los más de 6.500 millones de habitantes de la Tierra, y porque las últimas conferencias impartidas por Ramonet (en 2002), Martí (en 2003), Marina (en 2004) y Atxaga (en 2006) tienen como fin extender ante nuestra vista un retablo de realidades injustamente tratadas para lo que proponen, cada uno desde su perspectiva, pero siempre convocándonos hacia un comportamiento más racional y más solidario en la Tierra, o en un pedazo de esta Tierra, que compartimos. Son mensajes de autoayuda para la reflexión orientados a hacer más justa la convivencia que a cada miembro nos corresponde mejorar.

ÍNDICE DE DESARROLLO HUMANO (IDH)

En este ejercicio el documento pone su punto de mira en "el poder, la pobreza y la crisis mundial del agua", y ya en su prefacio señala que el "acceso al agua para la vida es una necesidad humana básica al mismo tiempo que un derecho fundamental. Sin embargo, en nuestro mundo de prosperidad creciente más de mil millones de personas se ven privadas del derecho al agua limpia ... y cada año mueren 1.800.000 niños como consecuencia directa de la dia-



rea y otras enfermedades causadas por el agua sucia y por un saneamiento insuficiente". Sobre este planteamiento asombrosamente desalentador desarrolla toda una teoría que es formulada por distintos expertos que propugnan el "fin de la crisis del agua y su saneamiento". Entre ellos escribe Jimmy Carter, 39^º presidente de los Estados Unidos: "enseñar a los niños que se laven las manos y otros buenos hábitos de higiene protege su salud y promueve cambios que trascienden a la escuela". ¿Habría que añadir que consejos tan elementales no pueden convertirse en realidad por el 30% de la humanidad, y, por contraste, la sorpresa que causaría en Euskadi que tal requerimiento fuera la clave de la educación de nuestros niños?

Pasando al análisis de los parámetros sintéticos que miden, cada vez con mayor credibilidad el desarrollo humano I.D.H. de cada país, los habitantes del Estado español se hallan en el puesto 19 entre

los 177 estados computados. Y aunque su "renta per capita" se sitúa en el puesto 22, la esperanza de vida al nacer que llegaba –siempre en 2004– a 79,7 años y el índice de educación, elevan su I.D.H. y se sitúa por encima del que suman países como Alemania, Nueva Zelanda y Hong Kong que, con más renta individual, tienen otros factores de peor incidencia.

Los primeros 19 países suman 760 millones de habitantes; son los que, dentro de los 63 cuyo I.D.H. se considera alto, tienen el índice más elevado. Noruega con un I.D.H. de 0,965 es el que encabeza el rango y el Estado español con un índice de 0,938 no se distancia de modo notable.

No existe, como es de suponer, una mayor desagregación que la del perímetro de cada Estado y de ahí que no se pueda ofrecer el I.D.H. que en este análisis que resumimos correspondería a Euskadi de modo particular.

Pero basándonos en estadísticas propias que en estas mismas fechas se airean: una "renta per capita" superior en más de un 10% a la media estatal, unas tasas de desempleo que bajan del 8%, acercándose al pleno empleo y los avances en I+D+i que va a alcanzar entre 5 a 10 años la misma proporción del PIB que se invierte en Europa, nos acercan a unos parámetros que dignifican aún más el contexto socioeconómico en el que vivimos, en ese club de privilegiados que sólo lo pueden disfrutar el 10% de la población mundial.

Entre tanto, países como Níger, Sierra Leona y Mali por ejemplo, que suman una población de 47 millones de población, apenas llegan al 5% de nuestra "renta per capita", y tienen una esperanza de vida al nacer que no llega al 50% de la que aquí disfrutamos.

Algo venimos haciendo mal en esta convulsa humanidad que reposa sobre la Tierra, y cabe afirmar sin titubeos que Occidente, quienes aquí vivimos, somos en gran parte responsables de este expolio que hemos generado durante siglos. Ya lo dijo Lord Reynes, el mejor economista del siglo XX: "la avaricia, la usura y la desconfianza deben ser nuestros dioses por un poco más de tiempo todavía ... antes de que todo el mundo sea rico" ¿Cuándo?, esa es la pregunta.

EUSKAL HIRIA, UN ARCHIPIÉLAGO

Este año le tocó el turno a Bernardo Atxaga. Economista con varios oficios, y luego licenciado en Filosofía y Letras, es una de las figuras más deslumbrantes de la literatura actual. Sus libros tienen el encanto de quien tantea la poesía con una escritura limpia, sencilla y sin rebozos, tanto que han llegado a traducirse a más de veinte idiomas. En su conferencia íbamos a hallar el contraste de sus percepciones reflexivas con el aparente triunfalismo de nuestro particular bienestar reflejado a través del I.D.H. calculado por la ONU.

Los escritores escriben para cautivar al lector y utilizan, además de su propia inspiración, el trabajo acumulado consciente que forma parte de su bagaje intelectual, inspiración que, como diría Picasso, "llega siempre cuando se esté trabajando".

Atxaga no rehusó hablar del sentido de la obra de Arizmendiarieta: "El Arrasate de antes era viejo; el de ahora responde a una ciudad nueva". Y añadió "el punto de partida tenía una base utópica, casi irrealizable, pero

entendió Arizmendiarieta que no es suficiente basarse en una idea metafórica porque eso es lo que no existe; y la utopía tiene que poder convertirse en realidad".

La fulgurante conferencia de un hombre que se nutre de lo que lee navegaba cómoda bajo un espectro de amplios conocimientos por el caudal humanístico y cultural que utilizaba. Shakespeare salió a relucir y luego, en su UTOPIA, también Thomas More en el siglo XVI decapitado por Enrique VIII. Y se preguntaba al fin "¿cuál es mi infierno actual? en mi caso personal es comprobar que Euskal Hiria es un lugar en el que la gente se lleva mal entre sí. Aunque nadie debiera sentirse extraño en su tierra". Julio Medem cineasta le dijo en una ocasión que Euskadi era una isla, pero él le atajó: "No. Vivimos en una archipiélago que tiene muchas islas". Pasando por Baroja y Mercader decía que el tiempo que dejado atrás ha hecho que desaparezca una base común, una realidad como Euskal Herria propia del comienzo del nacionalismo pero que se ha convertido en una denominación propia de una de las islas: "por eso ahora solo la utilizan las fuerzas más radicales".

Y sin embargo, para Atxaga Euskal Herria ahora es una Región Metropolitana interconectada (uniendo islas). De ahí que llamarla Euskal Hiria, no sea sólo un propósito formal y metafórico, sino una realidad perseguible y realizable aunque parezca una utopía.

Y al adentrarse, ya con prisas, de lo que él resumiría sus reflexiones evocaba este acúmulo de potenciales propósitos.

La Euskal Hiria que propugna no

debiera ser una ciudad administrativa con tres niveles de decisión: el Gobierno de Vitoria, el de cada una de las Diputaciones, y el de cada uno de los Ayuntamientos. Dio ejemplos de inoperancia, oportunismo, ineficiencia y cierto arbitrio al tomarse decisiones. Es un lugar presidido por la burocracia de bajo rendimiento y que tiene, en su división, la concepción de un Estado que en el siglo XIX desarrolló Javier de Burgos.

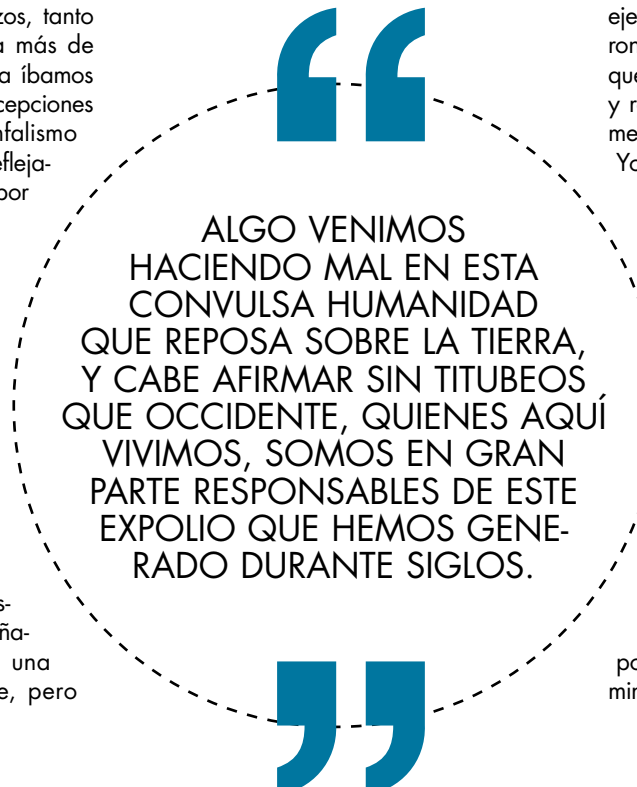
Bajo este esquema económicamente irracional se actúa con criterios de pragmatismo utilitario sin que las decisiones tengan en cuenta ciertos valores y sólo tenga aprecio la lógica económica o especulativa al margen de criterios más sutiles, que al no resultar ni económicos ni solidarios se menosprecian. Siguiendo el criterio de Alain Touraine se va abandonando una forma de coexistir con la Historia y "caminamos hacia un país que desarrollará un turismo de alto nivel que es el que siguen los pueblos de segunda división".

Sí, construiremos una ciudad protegida. Pero pensemos en lo que viene de fuera que atentará nuestra identidad. Al consumir del exterior, las televisiones entrarán en nuestras casas, y las murallas creadas habrán sido estériles.

En la Euskal Hiria existirán "lugares" bajo su propio signo identitario y personal de cada grupo. Identidad que debería significarse por vivir en lo que se ha de llamar a esa Euskal Hiria.

Como pudo verse —no sé si el resto de oyentes pensarán lo mismo— Atxaga es pesimista con la evolución de su Euskal Hiria. De todos modos una conferencia por muy extensa y nutrida que sea de ejemplos que, llenos de erudición, cautivaron al auditorio, no podía abarcar todo lo que él pensaba e intentó decir convencido y reconfortado. Por eso se le dedicó una merecida ovación.

Yo pensaba, al final, que se interponían dos vectores de distinto signo, que habría que conciliar. Por un lado el Desarrollo Humano, según los expertos de la ONU nos sitúa en la cabecera del bienestar en la Tierra; por otro, el pragmatismo de Atxaga al concebir la Euskal Hiria en un archipiélago con puentes de unión pero dirigido desde una cúspide que habrá que hacer cohonestar con el pasado y el reconocimiento de los Territorios Históricos. Fue una exposición fructífera que nos dejó —no podía ser de otra manera— muchos interrogantes; lo que no fue poco para hacerlo con galanura y en 70 minutos. **TU**



ALGO VENIMOS
HACIENDO MAL EN ESTA
CONVULSA HUMANIDAD
QUE REPOSA SOBRE LA TIERRA,
Y CABE AFIRMAR SIN TITUBEOS
QUE OCCIDENTE, QUIENES AQUÍ
VIVIMOS, SOMOS EN GRAN
PARTE RESPONSABLES DE ESTE
EXPOLIO QUE HEMOS GENERADO
DURANTE SIGLOS.

NIÑOS

 JOSE M^º LARRAÑAGA

“ESTANDO ALLÍ SE CUMPLIERON LOS DÍAS DE SU PARTO, Y DIO A LUZ A SU HIJO PRIMOGÉNITO, Y LE ENVOLVIÓ EN PAÑALES Y LE ACOSTÓ EN UN PESEBRE, POR NO HABER SITIO PARA ELLOS EN EL MESÓN”. EVANGELIO DE S. LUCAS 1.59-2.7.

AUNQUE PAREZCA INCONCIBIBLE, AUNQUE NADIE DEFIENDA LA IDEA Y MENOS SE ATRIBUYA LA RESPONSABILIDAD DE QUE ASÍ SEA, SON LOS NIÑOS LOS GRANDES PERJUDICADOS DE LAS GUERRAS, DE LAS MISERIAS Y DE LAS INJUSTICIAS DEL MUNDO.



ESTA ÉPOCA POSIBLEMENTE SEA RECORDADA EN LA HISTORIA COMO LA DEL ALUMBRAMIENTO DE LA GLOBALIZACIÓN. UNA GLOBALIZACIÓN QUE PERMITE A LOS POCOS QUE TIENEN MUCHO TENER MÁS, Y A LOS MUCHOS QUE TIENEN POCO TENER MENOS.

Nuestra incompetencia moral es de tal calibre que ni siquiera pretendemos excusarnos en la ignorancia. Es más, ponemos razones que justifican (¿) nuestros comportamientos malvados. Argumentos expuestos por intelectuales, por personas tenidas por sabias por sus contemporáneos, individuos con poder para decir y para hacer. En un escrito del año 1728 leemos: “Así como los hijos de los ricos deben, por lo general, disfrutar de una educación que les haga aptos para las mejores ocupaciones de la vida, lo hijos de los pobres serán educados de tal modo que no puedan acceder más que a las servidumbres de la más baja condición”. Es de Isaac Watts en “Un ensayo para el fomento de las escuelas de beneficencia”.

En 1947 podemos leer el lamento de la gente bien francesa que “por culpa de la nueva moda del corte de pelo a lo “garçon” y a las tiendas que venden barato trajes de buen corte y zapatos con trazas de elegantes, es difícil distinguir a los niños

pobres de los ricos salvo en el habla”, dijo Sylvia Lynd en “Niños ingleses”.

Parece que hasta bien entrado el siglo XX los niños pobres de Europa, en general, no tuvieron infancia ni posibilidad de instrucción. Antes de la revolución industrial los niños trabajaban desde temprana edad para ayudar a la supervivencia familiar, los varones en el campo o como pinches de artesano y las niñas ayudando en la casa y al cuidado de sus hermanos menores. Aún así en ratos sueltos, los padres les permitían jugar en los campos limítrofes.

Pero el vendaval de la revolución industrial borró de la faz de la tierra esta

magra parcela de humanidad dando paso a la historia truculenta del martirio de la infancia. Los niños eran arrancados de su familia, vendidos o robados para convertirlos en deshollinadores, mineros de satánicas minas, reparadores de máquinas en marcha que destrozaban sus miembros o se los amputaban sin que ello produjera en más mínimo atisbo de compasión en sus explotadores. Todo ello justificado por el PIB del país y de la ventaja que las naciones industrializadas tomaban sobre las otras naciones.

Nosotros somos descendientes de aquellos niños de la miseria, de los niños obreros.

PROPONGO OTORGAR UN MAYOR VALOR A CADA NIÑO INOCENTE QUE A LOS ADULTOS Y QUE MIENTRAS NO CUMPLAMOS CON EL SAGRADO IMPERATIVO DE DEVOLVER A CADA NIÑO DEL MUNDO SU DERECHO A LA NIÑEZ Y A LA JUVENTUD NO COMAMOS, BEBAMOS NI DURMAMOS EN PAZ.



CIVILIZACIÓN

La orgullosa Europa que inventó la democracia, cuna de la ciencia y del progreso científico y técnico, la Europa civilizada y defensora de los derechos humanos contra la barbarie tiene una horripilante historia que ocultar. Aquellos lodos de injusticia trajeron los barrotes de estallidos sangrientos, de luchas entre las clases sociales, la revolución proletaria. Y el mundo cambió. Con dolor.

Y se alzaron voces que no fueron escuchadas hasta mucho más tarde, y el llanto de los niños subió hasta los cielos pero los oídos de los poderosos, de los instalados, de los que vivían en la comodidad y en la "inocencia" no percibieron ese clamor desesperado de los hambrientos, de los sin esperanza que agonizaban en los márgenes de la historia.

El mal del mundo, pensaban los ricos, estaba en la revolución proletaria, en los saboteadores de la buena sociedad, en los ateos, antimonárquicos, anticlericales y demás escoria: es decir en los terroristas de la época. El mal no estaba en el dolor, hambre y desesperanza de la niñez, ni en la desigualdad entre pobres y ricos.

Las pocas voces que denunciaban la explotación infantil fueron acusadas o de ser "demasiado amigos de los niños", o de tan ingenuos que se confundían con los tontos. Sospechosamente raros en cualquier caso.

Corría el año 1847 cuando el Parlamento inglés aprobó la "Ley de las 10 horas" que inició de alguna manera el reconocimiento del niño trabajador y su regulación legal como trabajador con ciertas peculiaridades.

En un tal Shaftesbury, inglés, ha personificado la historia al salvador de esta fase de la emancipación del niño pobre y el padre del primer paso que llevaría a establecer el derecho a la educación de los jóvenes pobres. Como dijo un autor de la época él hizo que los pobres niños pasaran a ser niños pobres.

Los primeros cooperativistas tuvieron un papel destacado en la lucha por los derechos de los niños trabajadores, y su lucha tiñó de sensibilidad todos los principios y la ideología toda del cooperativis-

mo posterior. Tanto que el principio que culmina el decálogo cooperativo es la Educación (y sobre todo la Educación de los jóvenes).

EL PORTAL DE BELÉN

"Al ver la estrella sintieron grandísimo gozo, y entrados en la casa, vieron al niño con María, su madre, y de hinojos lo adoraron, y abrieron sus alforjas, le ofrecieron dones, oro, incienso y mirra." S. Mateo 2,1-23

No hay magnicidio más atroz que la muerte de un niño; el parricidio más vil no contiene la décima parte de maldad necesaria para asesinar a un crío. Matar un bebé indefenso, destrozarlo a una víctima trémula que con sus enormes ojos asustados mira por última vez a la vida recién estrenada, es la imagen más estremeceadora, más cruel y más demoníaca estampa de la perversidad humana (¿). No creo que haya una imagen más acabada del mal que esa.

Hoy Jesús, el del portal de Belén, intenta nacer en una playa del sur europeo, después de arribar en una patera, y no le dejamos. Tampoco su intento de volver al antiguo escenario parece acertado: en Palestina los niños son tiroteados y sus

casas derribadas por excavadoras. Estas sobrecogedoras tragedias, como si el llanto cientos de miles de madres y padres ante sus hijos, destrozados por las bombas o por el hambre fuera un único llanto, repetido día tras día, hasta provocar un balsámico embotamiento de las conciencias corroídas por la rutina de las noticias, nos inmuniza. Y no hacemos nada por remediarlo

Rezar ante el portal de Belén es de una inmoralidad degradante, un intento de lavar la cara ante nuestras conciencias atrofiadas si sólo nos conformamos con hacer eso. Pertenecemos al sector rico del mundo, podemos ser los reyes magos de occidente para miles de niños (empece-mos por ellos a reparar el pecado de la desigualdad) llevemos oro (euros); incienso (reconocer y alabar su humanidad) y la balsámica mirra (sanar sus heridas).

Propongo que en nuestro corazón contabilicemos las víctimas por edades en vez de por étnia, extracción social o nacionalidad. Que otorguemos un mayor valor a cada niño inocente que a los adultos y que mientras no cumplamos con el sagrado imperativo de devolver a cada niño del mundo su derecho a la niñez y a la juventud no comamos, bebamos ni durmamos en paz. Tal vez así combatamos a los poderosos que provocan guerras, a los políticos que levantan muros pero no cumplan con sus propias promesas del 0,7 o la Declaración del Milenio.

Para terminar recomiendo la lectura de la Declaración del Milenio al que se puede acceder en Internet. Una lectura que podemos convertir en oración por la salud de nuestras conciencias enfermas. **TU**

GLOBALIZACIÓN

Esta época posiblemente sea recordada en la historia como la del alumbramiento de la globalización. Una globalización que permite a los pocos que tienen mucho tener más, y a los muchos que tienen poco tener menos. Un estado de cosas que hace crecer las desigualdades y permite que la riqueza de unos se base en la miseria de otros no puede ser sostenible. Y, otra vez, los que más sufren son los niños pobres.

Los niños son llevados, aún dormidos, por sus padres a las fábricas de muchos países donde hacen jornadas de 10 ó 11 horas por una miseria. En muchos países las expectativas de vida de los trabajadores no supera los 30 años. Estamos volviendo a las prácticas sociales de los primeros años de la industrialización. Y millones de niños (35.000 mueren al mes de hambre) no conocen la niñez ni van a disfrutar de la juventud.

DISEINU INDUSTRIALEKO INGENIARITZA TEKNIKOA INDARTZEN ARI DA

2003AN DISEINU GELA SORTU ZEN, ETA BERTAN IKASKETA BUKAERAKO PROIEKTUAREN
JARRAIPENA EGITEN DUTE IKASLEEK, IRAKASLEEN ZUZENDARITZAPEAN

Irakasle taldea, ezkerretik eskuinera: Garikoitz Iruretagoiena,
Arantxa Gonzalez de Heredia, Jon Santacoloma, Nagore Lauroba,
Joseba Etxebarria, Aritz Kanpandegi, Mikel Garcia.



ROSA MONDRAGÓN

Mondragon Unibertsitateak 2000az gerotik eskaintzen ditu, formazio programaren barruan, Diseinu Industrialeko Ingeniaritza Teknikoko ikasketak. Hiru urte eta ondorengo karrera bukaerako proiektua gaingitu behar da titulazioa lortzeko, eta urtero 80-90 ikasle inguru hasten dira karrera hau ikasten.

IRAKASLE TALDEA

Astelehenero biltzen da diseinu industrialeko irakasle taldea. Gehienak ikasle bezala hasi ziren eta gaur irakasle dira. Berraiekin izan gara, hona hemen jasotakoa.

Lehendabizi, zer da diseinua?

Produktuari balio erantsia ematea, forma, teknika edo erabilera landuz. Hori guztia prozesu bati esker lortzen da.

Prozesua, diseinua lortzeko?

Bai, prozesu metodologiko baten bitartez. Hau da, ez da bultzatzen ideietan pentsatzea pentsatzeagatik, aitzitik, ideia horiek lantzen ikastea bultzatzen dugu. Prozesua merkatua aztertuz hasten da, eta produktu zehatzaren maketa eta prototipoa gauzatzu bukatzen da. Hortik aurrera, lan mekanikoa edo elektronikoa hasten da, nahiz eta diseinatzaileak gidatu beharko duen elaborazioa, elkarlanean. Ikasleak, finean, ikuspegi orokorra jasotzen du prozesua kudeatzen ikasteko, hau da, momentu bakoitzean dagoen erabakia hartu behar izaten du, aditu desberdinen laguntza-



**MONDRAGON
UNIBERTSITATEA**

rekin (marketin edo fabrikazioko adituekin, esate baterako).

Produktuari buruz oso ikuspegi zabala ematen zaio ikasle-ari. Beharbada, gure ustez horixe da titulazio honen berezitasuna beste batzuekin konparatuta: produktu eta prozesuaren bizitza egunez egun jarraitzen dute kontzienteki. Horrekin lotuta, Mendeberrri proiektuaren baitan jasotzen den ekintzaile jarrera lantzen da, arazoak identifikatu eta konponbidea planteatzen duten heinean.

Orain dela sei urte titulazioa ezarri zenetik, zein da balorazioa?

Esan behar da Euskal Herri mailan Mondragon Unibertsitatea aitzindari izan dela titulazio hau ezartzen, eta orain arte bakarrak izan garena, gainera.

Titulazioa ezartzeko garaian, lehendabiziko momentua gogorra izan zen, baina denborarekin toki propioa lortu dugu, ez bakarrik hezkuntzaren arloan, baizik eta baita enpresa munduan ere. Izan ere, ikasleek ikasketa bukaerako proiektua enpresetan garatzen dutenean oso harrera ona izaten dute. Horretaz gain, diseinuko ikasleek lehiaketa askotan parte hartu izan dute eta, kasu askotan, irabazi ere.

Estatu mailan hainbat bilera egiten ditugu, beste 20 bat eskola espezializaturarekin, batik bat titulazioaren aldaketaren nondik norakoak zehazteko, eta gure iritzia beti hartzen da kontuan. Gure esperientziaren berri ematen dugunean, harrituta geratzen dira, batez ere enpresarekin dugun lotura azaltzen dugunean.

Zer nolako irtenbidea du ikasle batek Diseinu Industriala ikasi eta gero?

Ikasle batzuk enpresa propioa sortzera animatzen dira. Esate baterako, Durangon diseinu grafikoko enpresa sortu du ikasle talde batek, Elorrioren ere bai, eta dagoeneko irakasle taldeko bi pertsonak ere enpresa sortzeko bidean daude. Horretarako, Saiolanek laguntza eskaintzen du.

Beste irtenbide bat ikasten jarraitzea da. Mondragon Unibertsitatean ez dago aukerarik goi mailako titulazioa ikasteko, baina, Goier programaren bitartez, Europako unibertsitateetara joateko laguntza eskuratu daiteke. Are gehiago, unibertsitate batzuekin hitzarmenak ditugu gure ikasleek han ikasketak jarraitzeko, eta normalean ez dute arazorik izaten.

Enpresa mailan, irtenbide desberdinak daude, bai bulego teknikoetan bai berrikuntza arloetan. Oro har, oso harrera ona izaten dute enpresetan.

Izaten al da enpresaren aldetik eskaerarik?

Bai, gehituz doa gainera. Hain zuzen ere, gure helburuetako bat horixe izan da hasieratik: enpresa mundua unibertsitate hurbiltzea eta alderantziz ere, unibertsitatea enpresara hurbiltzea; eta lortzen ari gara. Urteik urtera ditugun proiektuetan nabaria da. Guretzat interesgarriena enpresetan diseinu industrialaren ezagutzera ematea da, izan ere batzuek ulertuko dute estetika dela, edo gauza politak baina egin ezinakin direla, eta abar. Poliki-poliki, Diseinu Industrialeko ikasle batek bere enpresari zer eman diezaiokkeen ulertuko du, eta hori guztia proiektua gauzatzu eramatean da praktikara, esperientzia aberatsa izaten baita ikasle zein enpresarentzat.

Proiektuak diseinu gelan garatzen dira, ezta? Zer da diseinu gela?

2003an sortu zen, ikasketa bukaerako proiektuak bideratzeko eta ikasleei prozesua errazteko. Fisikoki gela arrunta da, ordenagailuekin osatua; momentu honetan 22 ikasle hartzen dute parte bertan, eta binaka garatzen dute proiektua. Betiere, tutorearen laguntza ezinbestekoa da, baita dagokion enpresako arduradunarena ere. Zentzu horretan, aipagarria da aurtengoa urte berezia izan dela, izan ere enpresen aldetik proiektu interesgarri asko proposa-

tu dira, eta ezin izan diegu guztiei irtenbidea eman, ikasleak baino proiektuak gehiago baitziren.

Irakasleentzat ere aberasgarria da diseinu gela. Gu tutoreak garenez, etengabe ikasten ari gara, ikasle bakoitzarekin eta proiektu bakoitzarekin. Hori dela eta, eskolak ematen ditugunean diseinu gelan ikusi eta ikasitakoa behin eta berriz aipatzen dugu. Horrela, diseinuak balioa irabazten du, esperientziak berak ematen digun balioa.

IKASLEEN IRITZIA

Izaskun Zornotzakoa da, eta Haitz bermeotarra. Proiektua garatzen ari dira momentu honetan. Hasierako espektatibez eta aurrera begira dituzten proiektuez hitz egin dugu beraienkin.



Izaskun Bilbao eta Haitz Tellexea

Zergatik aukeratu zenuten karrera hau?

H.T.: Institutuan Teknologia adarra aukeratu nuen, eta karrera aukeratzeko orduan ez nuen oso garbi nondik nora jo. Ingeniaritza Mekanikoa posible bezala ikusten nuen baina, era berean, marraztea asko gustatu izan zait beti; zerbait kreatiboagoa nahi nuen. Horregatik aukeratu nuen Diseinu Industriala.

I.B.: Aukera desberdinak aztertu nituen: Ingeniaritza, Arkitektura... Baina nik erdi mailako karrera egin nahi nuen eta karrera hau erdibideko zerbait iruditu zitzaidan.

Eta bete dira hasierako itxaropenak?

H.T.: Karrera polita da. Edukia egokia iruditu zait, bai teorikoa bai praktikoa. Betiere kontuan hartu behar da Mondragon Unibertsitatean ikasi dugula, hau da, unibertsitate oso industrialean, inguruko industriekin oso harreman estua duen unibertsitatean eta, beraz, eragina ezinbestekoa da.

I.B.: Hasieratik kreatibitatean eta arlo artistikoan nuen interes berezia eta, nire gusturako, bi horiek gehiago landu beharko lirake karreraren zehar.

Proiektua gauzaten ari zarete? Zertaz? Zein fasetan zaudete?

I.B.: Sukalde industrialetan erabiltzen diren kazuela handiak garbitzeko gailua diseinatzen ari gara.

H.T.: Proiektua garatzeko orduan hainbat kezka eta zalantza sortzen zaizkigu, baina poliki-poliki irtenbideak bilatzen ari gara.

Aurrera begira, zer plan duzue?

H.T.: Ikasten jarraitu nahi nuke, baina lanean hastea ere tentagarria da. Beraz, egokiena biak tartekatzea litzateke, egun erdiz lan egin eta bestean ikasten jarraitu.

I.B.: Ni kanpora joango naiz, Milanera, ikasketak jarraitzera. Etorkizunean honetan lan egitea gustatuko litzaidake, baina ikusi egin behar! **TU**

OTALORA CIERRE DEL 2006

2006 ES EL SEGUNDO AÑO DE LA ANDADURA DE OTALORA CON UNA POLÍTICA CORPORATIVA DEFINIDA COMO "CENTRO DE DESARROLLO DIRECTIVO Y COOPERATIVO DE MCC".

UNIDAD DE DESARROLLO DIRECTIVO



En el editorial del TU de enero de 2005, justo cuando entraba en vigor esta nueva Política, se expresaba una idea que podría resumir la visión de este recreado centro de formación: "para ser consecuente con su misión y con el perfil directivo que constituye la referencia de su actuación, Otalora ha de diferenciarse de otros centros corporativos de desarrollo directivo: ha de ser un PROYECTO PARTICIPATIVO, liderado por los propios directivos de MCC a quienes sirve"

Por esto, siendo también consecuentes con esa visión, queremos dedicar esta sección del TU de diciembre de 2006 a informar a los "propietarios" de este proyecto formativo, sobre la actividad que se ha desarrollado aquí en este año que termina.

PROGRAMAS FORMATIVOS DE OTALORA

Una mirada panorámica de la estructura de la Oferta Formativa de Otalora servirá para facilitar la comprensión de las tablas de datos que presentamos más tarde.

Se clasifican los programas de formación-desarrollo de directivos ofertados desde aquí en dos grandes grupos, atendiendo a su dimensión e importancia:

1. Programas Básicos Generales (entre 50 y 500 horas de dedicación).
2. Programas Específicos (entre 8 y 24 horas de dedicación).

En el grupo de Programas Básicos Generales se distinguen, a su vez, dos tipos de programas, según versen sobre:

- a. Competencias Personales (liderazgo y equipo).
- b. Competencias de Gestión (estrategia, finanzas, marketing, etc.).

Los programas Específicos pueden referirse a cualquier tipo de competencias directivas. Se distinguen de los Básicos Generales por su corta duración y su carácter práctico (habilidades y herramientas de dirección).



CUADROS-RESUMEN

Se muestran en los cuadros que siguen los datos más importantes de la actividad de Otalora en el área de desarrollo Directivo.

No se contemplan aquí los datos referentes a otra área también importante de la formación que se desarrolla en este centro: La Formación Cooperativa (Formación de miembros de Consejos rectores, Consejos Sociales, Acogida de Nuevos Socios, etc.). Esta información merece atención especial y aparte.

Programas Básicos generales de desarrollo de Competencias Personales				
PROGRAMAS	PREVISTO		REALIZADO	
	GRUPOS	PERSONAS	GRUPOS	PERSONAS
CDG (Competencias Directivas Genéricas) 100 h	2	40	4	102
EAR (Equipos directivos de Alto Rendimiento) 100h	2	30	2	30
CTE (Competencias de Trabajo en Equipo) 50h	12	125	15	150
ABC (Arte del Business Coaching o Competencias de Coaching) 200h		5		8
Total	16	200	21	290

Programas Básicos Generales en Competencias Técnicas de Gestión				
PROGRAMAS	PREVISTO		REALIZADO	
	GRUPOS	PERSONAS	GRUPOS	PERSONAS
MASTER-MBA (Master en dirección de empresas Cooperativas) 500h	1	14	1	14
ESTRATEGIA (Dirección Estratégica) 50h	1	40	2	70
INNOVACIÓN (Dir. de la Innovación) 50h	1	40	1	40 *
GESTIÓN DE PARTICIPADAS (Dirección de Empresas Participadas) 100h	1	15		**
IKAS (Form. Inicial a titulados de reciente ingreso) 100h	2	24	2	29
"EXPERTO" EN GESTIÓN (Para gestores del Grupo EROSKI)	-	-	1	20
Total	6	133	6	175

* (15, 16, 25, 26 enero) ** (postergado a primer trimestre del 2007)

Programas específicos					
PROGRAMAS		GRUPOS		PERSONAS	
PREVISTO	REALIZADO	PREVISTO	REALIZADO	PREVISTO	REALIZADO
10	4	20	8	200	140

Totales				
PROGRAMAS	PREVISTO		REALIZADO	
	GRUPOS	PERSONAS	GRUPOS	PERSONAS
BÁSICOS GENERALES				
A. COMPETENCIAS PERSONALES	16	200	21	290
B. COMPETENCIAS TÉCNICAS DE GESTIÓN	6	133	6	175
ESPECÍFICOS	20	200	8	140
Total	42	533	35	605

Significación

605 personas, directivos de MCC, han participado en las acciones formativas de Otalora en el 2006, la mayoría en programas Básicos, de larga duración y, especialmente, en los programas de liderazgo.

Este dato supone un incremento significativo de la actividad formativa del centro, dirigida a directivos.

Desde el punto de vista cualitativo, indica que en MCC se aprecia efectivamente (¡no sólo de palabra!) el valor de la formación por quienes aspiran a ser competentes dirigiendo organizaciones "centradas en las PERSONAS".

¡AURRERA! Este "proyecto" vuestro que es Otalora tiene capacidad para crecer. Su futuro está en vuestras manos.

LA DIABETES ES UNA ENFERMEDAD QUE NO SE NOS HACE DESCONOCIDA Y QUE RELACIONAMOS CON EL "AZÚCAR" EN LA SANGRE. NO NOS ASUSTA DEMASIADO PORQUE NO DUELE, NO SE VE Y MUCHOS DE LOS PACIENTES CON DIABETES QUE CONOCEMOS TOMAN UNAS PASTILLAS Y HACEN VIDA "NORMAL". PERO LA DIABETES VA CAMINO DE CONVERTIRSE EN UNO DE LOS PRINCIPALES RETOS DE LA SALUD PÚBLICA DEL SIGLO XXI. HABLAMOS DE UNA ENFERMEDAD QUE AFECTA A UN INTERVALO DE ENTRE 6 Y 15 PERSONAS DE CADA 100. LA DIABETES TIPO 2, QUE ES LA QUE NOS OCUPA, REPRESENTA EL 80-95% DE LAS PERSONAS CON DIABETES.



DIABETES Y PREVENCIÓN

U

no se puede preguntar: "¿Me puede tocar a mí a pesar de no tener ningún familiar con esta enfermedad? Porque la creencia popular dice que si tienes un pariente con diabetes tienes más probabilidades de padecerla".

Si bien es cierto que la genética cuenta, y mucho (tener un familiar de primer grado con diabetes tipo 2 aumenta hasta un 40% el riesgo de padecerla), no hay que olvidar que hay factores de riesgo para desarrollarla. El factor de riesgo más conocido es probablemente la obesidad. Desafortunadamente este es un problema que va en aumento en nuestra sociedad. Datos de 2001 indican que en España hay un 15,5% de adultos con obesidad franca y que el sobrepeso puede llegar hasta un 30-40 % (especialmente a partir de mediana edad).

"Sí pero... yo no soy obeso": Es bastante sencillo averiguar dónde nos encontramos en cuanto al peso se refiere. Existe el índice de masa corporal (IMC) cuyo valor nos indica si tenemos sobrepeso o incluso si estamos dentro de la categoría de obesidad franca. El IMC se obtiene dividiendo el peso en Kg entre la altura en metros al cuadrado. Por ejemplo, una persona que mida 1,60 m y pese 65 kg tendrá un IMC de 25,39, es decir, un ligero sobrepeso.

Según el IMC se pueden establecer las siguientes categorías:

- IMC \geq 25 Sobrepeso.
- IMC \geq 30 Obesidad franca.
- IMC \geq 40 Obesidad mórbida.

¿QUÉ ES LA DIABETES?

Pero al decir diabetes...¿de qué hablamos exactamente? Se trata de una enfermedad crónica caracterizada por una elevación mantenida de glucosa en sangre (hiperglucemia) y que está asociada a una mayor morbi-mortalidad, existen complicaciones a largo plazo que pueden desembocar en la muerte del enfermo. Complicaciones que pueden dañar la vista, el riñón, el corazón, los vasos sanguíneos, etc.

La glucosa (el "azúcar" de la sangre) es el combustible último que necesitan nuestras células para funcionar, es el carburante (y no hay que olvidar que nosotros, al fin y al cabo estamos compuestos de millones de células). Sin embargo, la entrada de glucosa en las células está regulada por la insulina.

La insulina, hormona que se produce en el páncreas, se descubrió en 1889 por casualidad, como tantas cosas en la historia de la medicina. Se observó que perros a los que se les extirpaba el páncreas, orinaba mucha más cantidad de lo normal y que su orina tenía elevados niveles de glucosa. Se dedujo entonces que el páncreas tenía "algo" cuya ausencia provocaba la diabetes. En 1921, se inyectó por primera vez una preparación de insulina a un adolescente de 14 años gravemente enfermo de diabetes. En pocos días mejoró espectacularmente. Aquel extracto le salvó la vida. En 1923 Banting y MacLeod, quienes habían conseguido el aislamiento de la insulina, recibieron el premio Nobel.

Pues bien, las personas que tienen diabetes, o bien no producen insulina (diabetes tipo 1) o bien la glucosa no consigue entrar en las células porque estas no responden a la señal de la insulina (diabetes tipo 2), fenómeno conocido como "resistencia periférica a la insulina". Además estos últimos producen menos insulina de la necesaria. En suma, las células de los diabéticos "pasan hambre".

El nivel elevado de glucosa en sangre va "minando" los vasos sanguíneos durante años, en ese período en que no duele, hasta que las consecuencias empiezan a hacerse visibles, como por ejemplo un accidente cardiovascular.

LA ACCIÓN PREVENTIVA

Aquí es donde la palabra PREVENCIÓN entra con mayúsculas. Realmente podemos hacer algo. Es fundamental cambiar los hábitos de vida hacia hábitos saludables: hacer ejercicio diariamente (un paseo puede ser suficiente), no comer grasas en exceso (especialmente las de origen animal), no superar los 20 gramos de alcohol al día (unas 2 copas de vino), tomar pocos azúcares solubles (azúcar de mesa, bebidas azucaradas como los refrescos), el 50 % de las calorías que tomamos deben provenir de hidratos de carbono complejos (legumbres o verduras). Aunque sea la cantinela que hemos oído tantas veces, la literatura científica está llena de documentos que avalan la mejora en calidad de vida y riesgo cardiovascular si se siguen estas recomendaciones.

¿CÓMO SABER SI SOY DIABÉTICO?

La diabetes es de las pocas enfermedades cuyo diagnóstico se basa en un dato de laboratorio, la glucosa. Es uno de los resultados que nos proporciona el análisis periódico anual. Ante un resultado elevado, habrá que continuar sobre la pista (repetirlo transcurrido un tiempo, revisar los antecedentes familiares, etc.). A partir de un valor de 126 mg/dL (dato de glucosa en ayunas y confirmado en una segunda ocasión), ya se puede definir a uno como diabético. Pero como hemos visto este es el comienzo de un período, en que siendo conscientes de nuestro riesgo, tenemos mucho en nuestra mano por hacer. **TU**

“ SI BIEN ES CIERTO QUE LA GENÉTICA CUENTA, Y MUCHO, NO HAY QUE OLVIDAR QUE HAY FACTORES DE RIESGO PARA DESARROLLAR LA DIABETES. EL MÁS CONOCIDO ES PROBABLEMENTE LA OBEESIDAD, UN MAL QUE AQUEJA A UN PORCENTAJE CADA VEZ MÁS ELEVADO DE PERSONAS. ”

Ley de Subcontratación en el sector de la Construcción

El pasado 19 de octubre se publicó en el BOE la LEY 32/2006, de 18 de octubre, reguladora de la subcontratación en el Sector de la Construcción que **entrará en vigor el 19 de abril de 2007**. Será de **aplicación** para la ejecución de los trabajos realizados en las siguientes **obras de construcción**: Excavación; movimiento de tierras; construcción; montaje y desmontaje de elementos prefabricados; acondicionamientos o instalaciones; transformación; rehabilitación; reparación; desmantelamiento; derribo; mantenimiento; conservación y trabajos de pintura y limpieza; saneamiento. En esta regulación se establecen los **requisitos exigibles a los contratistas y subcontratistas** y se regula expresamente que **el tercer subcontratista no podrá subcontratar los trabajos** que hubiera contratado con otro subcontratista o trabajador autónomo. Se contempla que de forma excepcional y por causas objetivas se podrán llevar a cabo subcontrataciones que se efectúen a partir del tercer nivel de subcontratación exigiendo el cumplimiento de determinadas condiciones, con el fin de prevenir prácticas que pudieran derivar en riesgos para la seguridad y salud en el trabajo. Como manifestación de calidad o solvencia de las empresas que vayan a actuar en este sector, se refuerzan las garantías, lo que se manifiesta en la **exigencia de la acreditación de la formación en prevención** de riesgos laborales de sus recursos humanos, con la acreditación de la **organización preventiva** de la propia empresa y con la **calidad del empleo** precisando unas mínimas condiciones de estabilidad en el conjunto de la empresa (se exige una proporción mínima de trabajadores contratados con carácter indefinido). Con un ánimo de mayor transparencia en las obras de construcción, se establecen determinados **sistemas documentales** (Registro de empresas acreditadas, Libro de subcontratación,...) cuyo incumplimiento determinará la responsabilidad solidaria del subcontratista incumplidor y del contratista consentidor respecto de las obligaciones laborales y de Seguridad Social. Se regula el reforzamiento de los **mecanismos de participación** de los trabajadores de las distintas empresas que intervienen en la obra. Por último, y en tanto no se determinen las condiciones y el modo de habilitación del **Libro de Subcontratación** se documentará mediante la cumplimentación de la ficha que se inserta como Anexo de esta Ley. La forma de utilización de las fichas y el acceso a las mismas se llevará a cabo en los mismos supuestos y condiciones previstos para el Libro de Subcontratación.

TEMAS TRATADOS EN DICIEMBRE

ABENDUAREN 15EAN BILDU ZEN BATZORDE IRAUNKORRA, BESTEAK BESTE, KONTSEILU NAGUSIKO HURRENGO LEHENDAKARIA IZENDATZEKO.

DESIGNACIÓN DEL PRESIDENTE DEL CONSEJO GENERAL

Alea jacta est". Esta era una cita importante porque se iba a designar al futuro presidente del Consejo General de MCC. Y se desojó la margarita. Finalmente, será José M^º Aldekoa quien sustituirá a Jesus Catania en el cargo una vez que este último se jubile el próximo mes de julio. Entre tanto colaborarán estrechamente en todo lo relacionado con el ejercicio de la Presidencia.

INCIDENCIA ECONÓMICO SOCIAL DE MCC.

Todos los años se presenta este documento que pretende medir la incidencia económico social de MCC, que se elabora en este caso, con los datos correspondientes a 2005. Se mide la participación de MCC en el empleo (3,8% en la CAV y 1,4% en Navarra) y en el PIB (3,8% en CAV y 1,1% en Navarra), nuestra incidencia en el sector exterior (las exportaciones de MCC en 2005 realizadas desde la CAV y Navarra han ascendido a 1.928 Meuros y 109 Meuros, respectivamente); y la evolución del saldo comercial, suma de importaciones y exportaciones, que arroja un saldo positivo de 1.153 millones de euros. Además, el informe señala que las inversiones en las cooperativas industriales en la CAV en 2004 fueron 280 Meuros, lo que representa una cuota del 11,1% sobre las realizadas por la totalidad del sector industrial, participación que en Gipuzkoa fue del 25,4%. En Navarra, las inversiones ascendieron a 9,0 Meuros.

EVOLUCIÓN DE MCC

También en esta sesión se hizo el habitual repaso a la evolución de MCC. Los datos de octubre indican que el conjunto de MCC se sitúa al 100% de las previsiones del PG en ventas; que hay una desviación positiva de puestos de trabajo de más de 2.800 empleos; que los excedentes del conjunto superan las previsiones, aunque en el desglose por grupos se ve que el conjunto del Grupo Industrial no alcanza los objetivos del PG. Estamos en la recta final de un ejercicio complicado para algunas cooperativas, pero que que en conjunto, superaremos con nota.

OTROS TEMAS

En esta sesión también se hizo hincapié en otros temas. Por ejemplo se hizo un repaso a los números sobre creación de empleo en el entorno en 2005, que ascendió a 774 puestos de trabajo (teniendo en cuenta la integración de Electra Vitoria y Loramendi).

Asimismo, se presentó la propuesta de ponencia para la próxima Junta de Congresistas sobre "Política socioempresarial para el periodo 2009-2012", un documento importante en el que han participado muchas personas de diferentes divisiones y que en cierto modo guiará la evolución socio empresarial de la Experiencia Cooperativa.

No faltó a esta cita la información detallada sobre el estado del proyecto sobre "El sentido de la Experiencia", que ya tiene el visto bueno de la Comisión Permanente y por tanto se convierte formalmente en ponencia y que sigue su proceso natural para su debate en la próxima Junta de Congresistas. **TU**

SE PRESENTÓ LA "POLÍTICA SOCIOEMPRESARIAL PARA EL PERIODO 2009-2012", UN DOCUMENTO IMPORTANTE EN EL QUE HAN PARTICIPADO MUCHAS PERSONAS DE DIFERENTES DIVISIONES Y QUE EN CIERTO MODO GUIARÁ LA EVOLUCIÓN SOCIO EMPRESARIAL DE LA EXPERIENCIA COOPERATIVA.

ZER DA BATZORDE IRAUNKORRA?



MCC-ko Kongresuko Batzorde Iraunkorra oinarritzko kooperatiba bateko Kontseilu Errektorearen organu parekagarria da. MCC-ko Dibisioetako ordezkari hautatuek osatzen dute, Dibisioaren beraren bazkide langile kopuruaren arabera. Kongresu arteko organua da, Kongresuaren osoko bilkuren artean dihardu eta hilero biltzen da.



SOLIDARIDAD Y EFICIENCIA

LA SOLIDARIDAD ES UN RASGO QUE CARACTERIZA, DE MANERA ESPECIAL, AL SER HUMANO. DESDE LA ACCIÓN SOLIDARIA ENTRE LOS MIEMBROS DE LA ESPECIE HUMANA HA SIDO POSIBLE SU PROPIA SUPERVIVENCIA Y EL DESARROLLO Y TRANSMISIÓN DE LA CULTURA.

a pesar de todas las apariencias negativas, existe mucha solidaridad latente en el mundo de hoy, aunque haya infinidad de trabas en el camino que nos inducen a caer en el individualismo más despersonalizante, que anulan nuestro sentido común.

La solidaridad parte de un sentimiento humano que, generalmente, se traduce en un compromiso de entrega en bien de los otros, dándose innumerables formas de llevarlo a cabo.

Pero hay un aspecto en el gran campo de la solidaridad que está todavía por desarrollar suficientemente, al menos cuando ésta se orienta hacia los pueblos empobrecidos: es la de la donación-servicio del saber hacer necesario para que, desde un planteamiento endógeno, ellos asuman su propio desarrollo y puedan acceder a una vida digna en todos los sentidos. Compartir el saber hacer es el gran campo a desarrollar por los movimientos solidarios de todo el mundo.

LA APUESTA Y LA EXPERIENCIA DE MUNDUKIDE

En ese sentido, desde Mundukide, apostamos por la generación del empleo autogestionado y protagonizado por las propias comunidades empobrecidas, como medio a su vez, para la creación o mejora de sus servicios básicos como: educación, sanidad, vivienda digna, infraestructuras básicas, etc. De hecho es la creación de empleo digno la que hace posible y arrastra el desarrollo del resto, mediante la riqueza generada por todos.

Es esencial tener conciencia de que disponemos en nuestro entorno cercano de un inmenso caudal de saber hacer acumulado que necesitan imperiosamente los pueblos empobrecidos. ¿Cómo podríamos ponerlo en manos de los pueblos que quieren



salir de la miseria? Esta es la gran tarea de las Organizaciones no Gubernamentales nacidos para cooperar en el desarrollo de los marginados.

La experiencia de cooperación en la línea aludida nos viene enseñando que se requiere transmitir saberes de amplísimo espectro, desde la organización de empresas hasta las más simples de cultivo manual o cuidado de animales. Este tipo de profesionales polivalentes pueden además ser maestros en cuestiones de actitud y talante en el cumplimiento laboral, en comunidades que carecen de referencia alguna sobre ello.

Un colectivo creciente de personas viene manifestando su deseo de dedicar una parte de su vida a la Cooperación: jóvenes y adultos; unos con empleo, otros en fase de inicial su vida laboral, otros en una especie de "parada sabática"... también los jubilados, personas con una valiosa experiencia profesional, y de vida, además de disponibilidad de tiempo, y liberados en gran medida de las tensiones económicas, familiares, laborales,... La dedicación parcial de su tiempo disponible puede ser beneficioso para su propia autoestima, y hasta de un cierto "rejuvenecimiento", al emprender nuevos proyectos e ilusiones, al tiempo que sus aportaciones tendrían valor inestimable para la Cooperación.

Atraer, entusiasmar, organizar y conducir este enorme caudal de solidaridad y saber hacer, convirtiéndolo en cooperación eficaz con los pueblos empobrecidos es un objetivo básico de Mundukide.

La solidaridad bien reflexionada, asumida con responsabilidad y organizada correctamente es muy eficiente, es el sistema más eficiente para progresar en todos los sentidos. La realidad de la Experiencia de Mondragón, entre otros muchos, es una evidencia demostrada de la eficiencia del ejercicio solidario, aunque tengamos no poco que mejorar todavía en ello. **TU**

“ COMPARTIR EL SABER HACER ES EL GRAN CAMPO A DESARROLLAR POR LOS MOVIMIENTOS SOLIDARIOS DE TODO EL MUNDO. ES ESENCIAL TENER CONCIENCIA DE QUE DISPONEMOS EN NUESTRO ENTORNO CERCANO DE UN INMENSO CAUDAL DE SABER HACER ACUMULADO QUE NECESITAN IMPERIOSAMENTE LOS PUEBLOS EMPOBRECIDOS. ”

ANDONI AGIRREGOMEZKORTA

TELEBISTA AURKEZLEA

VAYA SEMANITA PROGRAMA SORTU ZENETIK, ALDAKETA SAKONAK IZAN DITU, BAINA BESTE KATEEN KONPETENTZIA GOGORRA IZAN ARREN, AUDIENTZIAK NOTA ONA EMATEN DIO ASTERO. GAINERA, ORAINTSU ONDA SARIA JASO DUTE.

ROSA MONDRAGON



“Ezin naiz kexatu!”

DONOSTIAN JAIO ZEN, ORAIN DELA 34 URTE. BERE AURPEGIA EZAGUNA DA, BATIK BAT VAYA SEMANITA ETBKO PROGRAMAKO AURKEZLE DELAKO. BURU-BELARRI ARI DA SAIO BAKOITZA PRESTATZEN. ETA, LANETIK KANPO, BOST HILABETEKO SEMEAK BETETZEN DIO DENBORA LIBREA.

Berezkoa duzu umorea eta aktore sena?

Uste dut baietz, baina ez naiz horretaz kontzientea izan. Egia da umetan, *Martes y Trece*-ren programako sketchak errepikatzen nituela klasean, edo irakaslea imitatzen nuela.

Benetan, orain dela 8-9 urte piztu zitzaidan gogoaz zerbait egiteko, nahiz eta betidanik izan dudana grina. Kasualitatez izan zen, lagun batek esan zidan *Goenkalen* hasi behar zuela aktore, eta inbidia eman zidan. Horrela, antzerki ikastaro batean izena eman eta hor hasi nintzen. Etengabe aritu izan naiz lanean eta, zentzu horretan, aitortu behar dut zorte handia izan dudala lortu-tako emaitzekin. Ezin naiz kexatu!

Antzerkia, zinema, eta orain telebista. Denetarik egin duzu.

Bai. Antzerki asko egin dut, amateur lehendabizi eta ondoren profesionalki, Maskarada taldearekin, "A ze pareá" antzezlanean hartu nuen parte.

Telebistan, berriz, paper txikiak egiten hasi nintzen, *Sorginen Laratza* programan edo *Hasiberriak* telesailean. Horrek balio izan dit ezaguna izateko; horri esker nago hemen orain.

Goazen, bada, Vaya semanitz hitz egitera. Non dago arrakastaren sekretua?

Nire ustez programa momentu egokian jaio zen, politikoki lasaitasun puntua bizi genuelako Euskal Herrian eta, horrelako umorea egitea posible zelako. Dena den, aurretik ere denok entzun izan ditugu horrelako txiste politikoak etxean, baina ez publikoki. Horixe lortu du programak: argitara ateratzea. Asmatu genuela uste dut, eta horretan jarraitzen dugu.

Ez da norbait ofendituta sentitu noizbait?

Saiatzen gara beti oreka mantentzen, baina oso zaila da, beti mugan mugitzen baikara. Noizbait, norbait minduta sentitu izan denean, transmititzen diogu intentzio onenarekin eginiko lana dela.

Errazagoa litzateke seguruenik gai politikoak ez ukitzea eta hainbat sketch kentzea, baina hori galtzen badu, ez da Vaya semanita izango.

Programan jende ospetsua gonbidatu eta elkarriketaz bihurtu zara. Nola moldatzen zara?

Begira, horixe da hain zuzen gogorren egiten zaidana. Denborarekin esperientzia apur bat hartu dut, baina ni aktore sentitzen naiz, ez elkarriketaz. Niretzat erronka handia izan da, baina uste dut zerbait ikasi dudala hasieratik hona.

ETB 2n Vaya semanita eta ETB 1en Wazemank. Umorea bietan, baina oso programa diferenteak dira, ezta?

Noski, ez dute zerikusirik. Bakoitzak bere umorea du, baina gure gizarte konplexu honetan ere horrela da: erdaraz bizi denak bere umorea du eta euskaraz bizi denak berea, nahiz eta badiren bien arteko gauza komunak.

Oraintsu Onda saria jaso duzue. Errekonozimendu paregabea, ezta?

Horrela da. Azken urte honetan garai gogorra bizi izan dugu programan, izan ere, bigarren denboraldiaren bukaeran ekipoa desegin ondoren, aldaketa asko egon ziren, eta benetan erronka handi bati aurre egin beharrean aurkitu ginen. Horretaz gain, kate berriak agertu ziren eta, beraz, konpetentzia handiagotu zen.

Hala ere, lanean jarraitu genuen, ilusio osoz gainera, eta denborarekin ikusleak mantentzea lortu dugu, finkatu egin gara ostegun gauetan. Horregatik, Onda saria jasotzea guretzat finkotasun horren konfirmazioa izan da, estatu mailan ere erreferentzia garelako ziurtatzen baitu.

“DENBORAREKIN IKUSLEAK MANTENTZEA LORTU DUGU, FINKATU EGIN GARA OSTEGUN GAUETAN. HORREGATIK, ONDA SARIA JASOTZEA GURETZAT FINKOTASUN HORREN KONFIRMAZIOA IZAN DA, ESTATU MAILAN ERE ERREFERENTZIA GARELA ZIURTATZEN BAITU.”

Programa alde aurretik grabatzen da eta ostegunetan emititu. Ikusten duzu programa?

Bai, baina ezin dut itxaron ostegunera arte, gehienetan zuzenean ikusten dut, grabatzen ari garen momentuan, eta ondoren ostegunetan etxean. Nire kalterako izaten da, eta normalean ez dut disfrutatzen programa ikusten, baina ez gustukoa ez delako, baizik eta beste ikuspegi batetik ikusten dudalako, momentu bakoitzean hobetu beharrekoa eta eginiko akatsak ikusten ditut eta.

Zein da programa bakoitza prestatzeko prozesua?

Asteazkenean, programa grabatu ondoren hasten gara hurrengo prestatzen. Momentu horretan hasten da gidoiari lana, elkarriketak eta sketch prestatzeko. Gidoiari zuzendariak onepena ematen ondoren, produkzio lana zehazten da: jantziak, atrezzoak, sketch bakoitzaren eszenatokiak eta aktoreak, eta abar. Ondoren, gure lana dator, aurkezleena, beharbada errazena, buruhauste gutxiagorekin.

Zer dio audientziak?

Ikusleen datuak nahiko positiboak dira. Astero eskuratzen dugu programaren audientzia eta lehenengo hiru postuen artean aurkitzen gara, *Gran Hermano* eta *Cuéntame* programekin batera. Horretaz gain, minutuz minutu ere neurtzen da audientzia eta guretzat balio handia du horrek, programako sekzio bakoitzak duen arrakasta neurtzen baitu.

Aurrerantzean sekzio berriren bat sartuko duzue?

Programa honetan berritasunak astetik atera egiten dira, beti aldatzen baita zerbait. Dena den, sekzioak aldatzeko edota berriak sartzeko beti aprobeztatzen dugu opor garaia eta, beharbada Gabonen ondoren sumatuko da zerbait berria.

Kooperatibismoaz, zer diozu?

Oso gertutik bizi izan dut kooperatibismoa, etxean bertan, aita Biurrarrenako langilea baitzen, eta esaten zuen: "ni naiz nire kooperatibako kooperatibista ez naizen bakarra". Baina, detaile hori alde batera utzita, uste dut oso errotuta dagoela gure kulturaren, bere balioak batik bat. **TU**

LOS ARTESANOS JOSÉ MARÍA BRAVO Y ANA ASPIAZU EN SU TALLER.



LOS PRODUCTOS QUE ELABORAN ESTOS ARTESANOS JUGUETEROS SON BÁSICAMENTE DIDÁCTICOS Y DECORATIVOS, REALIZADOS TODOS ELLOS EN MADERA.

Artesanos jugueteros

La elaboración artesanal de juguetes de madera se ha visto muy afectada durante las últimas décadas por los cambios sociales en los que la publicidad influye decisivamente y también por la generalización del uso de nuevos materiales, como la electrónica aplicados a la fabricación y montaje. A pesar de ello, un buen número de artesanos jugueteros siguen utilizando las técnicas tradicionales.

Un ejemplo lo constituye el matrimonio formado por José María Bravo Rodado y Ana Aspiazu Zatarain, artesanos profesionales que tienen su taller en Pasajes de San Pedro (Gipuzkoa).

LOS ARTESANOS

José María Bravo Rodado (Jemenuño, Segovia 1963), tras cursar las primeras enseñanzas, pasó a la Escuela Sindical de Formación Profesional de Rentería y posteriormente al Politécnico de San Sebastián, cursando estudios de mecánico ajusta-

dor. Su inclinación a trabajar la madera le llevó en 1984 a iniciarse primero y desarrollar después la elaboración de variados objetos de este material.

Ana Aspiazu Zatarain (San Sebastián 1960) al concluir sus estudios se dedicó durante 10 años a impartir enseñanzas de euskara, para pasar a colaborar en la actividad artesanal de José María, su marido. En un principio trabajaron en condiciones precarias pero con el tiempo, fueron mejorando su taller y los medios productivos.

LOS PRODUCTOS

Estos artesanos utilizan sólo madera para la elaboración de juguetes, sobre todo pino, cuando deben pintarse y okume, aunque, en ocasiones, también roble y haya.

Los productos que obtienen son básicamente didácticos y decorativos. En el primer caso buscan que los niños se diviertan con ellos y que, al mismo tiempo, les aporten algún tipo de conocimiento, mien-

tras que en el segundo únicamente se trata de adornar el entorno.

Entre los juguetes elaborados caben destacar los siguientes:

- Puzzles de varios modelos y medidas, adaptados a las edades de los niños. Son de formas irregulares, con todos los cantos rematados y que no puedan tragarse. Son los destinados a niños de entre 2 y 6 años. Se pintan con colores que se obtienen utilizando pinturas y barnices no tóxicos. Tienen importancia los mapas de regiones y países pintados a mano o serigrafiados.
- Figuras desmontables.
- Móviles, entre otros: saltarines, pica-troncos y pájaros alados.
- De arrastre: como los elefantes, caballos, perros, gallinas, grillos y saltamontes.
- De balanceo, como caballos y escobas que se fabrican sin utilizar clavos.

LOS MEDIOS PRODUCTIVOS

Los artesanos disponen de un taller de algo más de 50 m² (12 de largo por 4,5 m de ancho) y una entreplanta de algo más de 20m² (del orden de 5 x 4,5), ubicados en una lonja.

Este local está equipado con una lijadora de bandas manual de 10 cm de ancho, varios taladros manuales, rotaflex para lijar los cantos, torno de carpintero con aspiradora, sierra ingletadora, así como otra para marquetería. Asimismo, cuenta con una instalación de pintura aerográfica con sus correspondientes pistolas y pantallas de serigrafía para grabar letras a los puzzles.

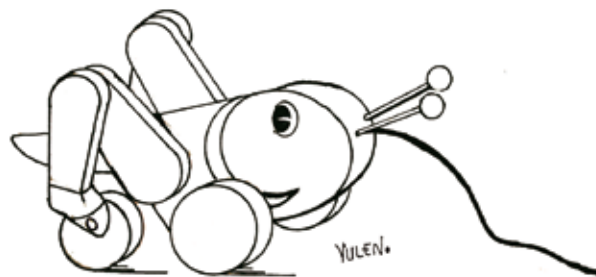
Las herramientas son las habituales en los talleres de carpintería: gubias, formones para elaborar bolas, cepillos de mano, garlopas, gramiles, sargentos, limas, martillos y lijas, entre otros.

EL PROCESO

Los materiales necesarios para la elaboración de juguetes (madera, pinturas, colas de carpintero) los adquieren en almacenes especializados.

El proceso productivo varía según los juguetes a fabricar, si bien en líneas generales obedece al siguiente esquema:

- **Diseño.** La cambiante demanda obliga a crear nuevos juguetes, o como mínimo a adaptar los colores o incluso las formas, buscando siempre un producto diferenciado. En ocasiones la necesidad de fabricar productos más baratos obliga a diseñar para rebajar los costes de elaboración.
- **Preparar la madera,** lo que se conoce como regruesar, es decir, adaptar el tablón a las medidas deseadas.
- **Cepillar.** Una vez preparadas las maderas se procede a su cepillado.
- **Marcar y cortar.** Previo marcado se procede a cortar la madera a las medidas deseadas.
- **Volver a lijar** y en algunos casos cepillar los cantos.



DIVERSOS JUGUETES ELABORADOS POR LOS ARTESANOS.

LA COMPETENCIA DE LAS IMPORTACIONES ESTÁ CAUSANDO SERIOS PERJUICIOS A LOS ARTESANOS, EN GENERAL, Y A LOS QUE ELABORAN JUGUETES DE MADERA, EN CONCRETO.

- **Pintar lo que exige** que previamente se cubran los poros, si los hubiera, extendiendo sobre la madera un "tapaporos". El pintado, que siempre se lleva a cabo con pinturas plásticas y barnices al agua, según modelos se realiza con pistolas aerográficas y plantillas o bien con brochas y pinceles.
- **El montaje.** Se encaja cada pieza previamente manipulada en su correspondiente lugar, y así logramos el juguete deseado.

LA COMERCIALIZACIÓN

Estos artesanos comercializan su producción a través de algunos intermediarios (tiendas especializadas) y ferias a las que acuden del orden de unas veinte cada año, sobre todo en el País Vasco.

La fijación de los precios de venta se realiza entre los artesanos en general, sumando el coste de los materiales utilizados en la elaboración de cada producto y el tiempo empleado, valorando a unos 15 euros la hora. Sin embargo, es frecuente que la oferta y demanda obliguen a reducir los precios fijados de esta forma.

Una vez más puede comprobarse que en los productos no diferenciados, es decir, exceptuando los que tienen características singulares, la competencia de las importaciones está causando serios perjuicios a los artesanos de nuestro país en general, y a los que elaboran juguetes de madera en concreto. **TU**

Gabonzuzi

Olentzero-enbor o tronco de Nochebuena



EUKENI OLABARRIETA

DENTRO DE LA LARGA LISTA DE DIVINIDADES Y GENIOS TERRESTRES, UN CAPÍTULO IMPORTANTE ES EL DE LOS NÚMENES DOMÉSTICOS QUE SON AQUELLOS QUE TIENEN RELACIÓN CON LA CASA, EL HOGAR, EL ESTABLO Y EL BARATZ, ENTORNO INMEDIATO DE LA CASA.

SUA, EL FUEGO, ES UNO DE ESTOS Y DESEMPEÑA UN DESTACADO PAPEL EN LOS RITOS DE SAN JUAN Y NOCHEBUENA. EL FUEGO ES PROTECTOR, CON SU LUZ AHUYENTA A LOS GENIOS DE LA NOCHE, PERO ADEMÁS ES ÚTIL, SIRVE PARA ILUMINAR, PARA CALENTARSE, PARA COCINAR Y PARA ELABORAR MATERIALES E INSTRUMENTOS. ES POR TANTO INDISPENSABLE PARA LA VIDA.

Hasta finales del siglo XIX el fuego era producido en nuestros pueblos mediante el pedernal y la yesca que fueron sustituidos por las suprametas, como así llamaban a las primeras cerillas. El fuego de la casa era como una ofrenda dedicada a los antepasados, y se le pedían favores: la segunda dentición de los niños, la purificación del agua del pan y otros alimentos, así como de los animales del caserío.

El fuego de Nochebuena es de singular importancia. Esa noche se encendía un tronco, el tronco de Navidad o Nochebuena al que se le atribuían virtudes especiales. Se le llamaba de muchas formas según las comarcas: Gabonzuzi, Gabonsubil, Gabonmukur, Sukubela, y en la zona de Salvatierra (Agurain) Porrondoko. Este tronco está estrechamente ligado a la figura de Olentzero por lo que en Oiartzun se le llama Olentzeroenbor y en Larraun Onontzoromokor. Pero posiblemente el nombre más antiguo es con el que le designaban en muchas zonas de Navarra: Xubilaro, época del tronco, de xubil: tronco y aro: época.

Esta costumbre del tronco de Nochebuena se conserva todavía en zonas de Galicia, Cataluña, Aragón, Italia y Francia. Para J. Caro Baroja el tronco de Navidad es una de las más viejas representaciones del sol, como él, productor de luz y calor. De hecho las ideas de sol, luz, fuego y madera tienen en muchas lenguas y también en euskera la misma raíz: egur, leña, madera, egun, día, y eguzki, sol.

EL TRONCO Y EL ÁRBOL

El tronco de Nochebuena, antes muy utilizado en el medio rural y en los caseríos, donde había hogar, ha sido sustituido en nuestros días por el árbol de Navidad o árbol de la luz de Noel. Según Caro Baroja hay una estrecha relación entre ambos aunque el árbol nos parezca una modernidad. Los dos sirven para protegernos espantando a las fuerzas malignas y a los espíritus de la noche. Está comprobado que antes de la cristianización había un culto al árbol cósmico y que éste se ponía en las casas en el solsticio de invierno. El pino o abeto era el árbol que se ponía en los países nórdicos y tal como hoy lo conocemos no nos llegó hasta el siglo XVIII. Para algunos investigadores mitógrafos el árbol de Navidad es un producto medieval, típicamente cristiano, en cuya génesis influyó la popularidad de las representaciones del árbol del Paraíso. Pero la teoría más defendida y admitida es la de que el tronco de Nochebuena y el árbol de Navidad tienen un mismo origen, una similar función, la de protegernos de los númenes que andan sueltos por la noche, y especialmente durante el periodo del solsticio de invierno, en el que genios malignos, fantasmas, almas de los antepasados, y otros espíritus, campean a sus anchas en la oscuridad de la noche.

Con ello el árbol de Navidad o de luz o de Noel, como le quiera llamar, tiene un carácter más trascendente y mágico que el de un simple símbolo navideño, asociado en los tiempos actuales al consumo desenfrenado. En cualquier caso, ponga lo que ponga en su casa, tronco de nochebuena, belén, abeto natural o pino de plástico, Zorionak eta Urte Berri On! **TU**



ECONOMÍA SOCIAL Y COOPERATIVISMO

Purificación Morgado, Lourdes Burgos

Este libro constituye un estudio multidisciplinar de las distintas fórmulas de Economía social que existen en nuestro país. Por primera vez, se afronta el análisis de estas instituciones, no sólo desde un plano jurídico, sino también económico e, incluso, aportando ciertas experiencias prácticas de las organizaciones más representativas de nuestro territorio, a la vez que recoge la implicación de las administraciones públicas en dicha actividad.

La obra debe ser considerada una referencia, no sólo por su perspectiva multidisciplinar, sino también por el análisis exhaustivo de todas las cuestiones en ella abordadas.

INFORME SOBRE DESARROLLO HUMANO 2006

Naciones Unidas

A lo largo de la historia, el agua ha enfrentado a la humanidad a algunos de sus mayores retos. Se trata de una fuente de vida y un recurso natural del que dependen nuestro medio ambiente y nuestros medios de sustento, pero también de una fuente de peligro y vulnerabilidad.

El presente informe formula el debate sobre algunos de los retos más urgentes que debe encarar la humanidad: investiga las causas y consecuencias de una crisis que deja 1.100 millones de personas sin acceso a un agua segura y a 2.600 millones sin acceso al saneamiento. A su vez defiende la búsqueda de una salida concertada para lograr que el agua y el saneamiento para todos se conviertan en una realidad a través de estrategias nacionales y mundiales.



ELUR

<http://www.elurestructuras.com>

ELUR es un proyecto surgido a partir de dos empresas líderes del sector de la construcción: Lana y URSSA. En su página web pueden conocerse detalladamente tanto el producto en el que están especializados, así como proyectos singulares en los que han tomado parte. Así, por medio de varias fotografías puede visionarse, por ejemplo, la estructura realizada en frontones, edificios comerciales, bodegas, etc.

Asimismo, consta de un apartado en el que se reflejan las características de la materia prima utilizada, la calidad y la seguridad, y se permite acceder a un cuestionario en caso de desear solicitar más información.

IDEKO

<http://www.ideko.es>

El centro Tecnológico Ideko, integrado en la división de máquina herramienta y dedicado a la investigación e innovación en máquinas herramientas y tecnologías de fabricación ha estrenado, coincidiendo con su 20 aniversario, una nueva página web. La nueva web está pensada para ofrecer noticias e información referente a su especialización, la oferta tecnológica y las actividades de innovación y transferencia de tecnología en castellano, inglés y euskera detallando los sectores de actividad y los productos y servicios que ofrece.

Ideko presenta además una novedosa sección de videos de sus realizaciones dentro del Canal Ideko así como el servicio Idplus, de acceso restringido para sus clientes, basado en un repositorio de información con las noticias más relevantes para ellos así como acceso a una biblioteca de información estructurada en forma de portales personalizados de acuerdo a sus necesidades de información.



COINMA

SOBRE LOS RETOS DE FUTURO



NIEVES IZQUIERDO
DPTO. CONTABILIDAD

Trabajo en Coinma desde 1971 y he vivido su evolución paso a paso. Cabe recordar que se creó en 1964, y se ubicó en Betoño hasta que en 1990 nos trasladamos a la planta actual. Mi trabajo desde el principio ha estado ligado a los números, a la facturación y la contabilidad de la empresa.

Se trata de una empresa que ha tenido muchos altibajos, con años muy buenos que venían seguidos de otros malos.

BUENAS PERSPECTIVAS

Parece que actualmente, después de sanear las cuentas, estamos en el camino acertado. Está claro que siempre habrá crisis de mercado, pero debemos ser capaces de aprovechar las épocas buenas y afrontar las malas.

De cara al futuro, todos deberemos aportar nuestro granito de arena. En mi caso, creo que seguiré en el departamento de contabilidad, puesto que además es un trabajo que me gusta.



FELIPE VIDAN
CHÓFER

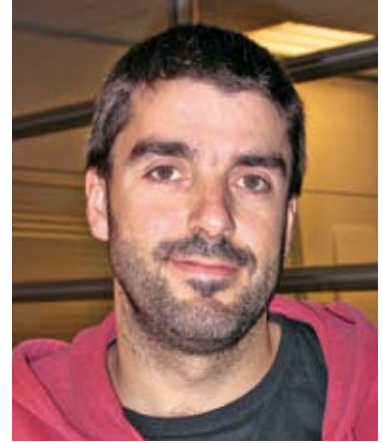
Empecé a trabajar en esta cooperativa el año 1971 y me jubilaré este mismo año.

Si miro hacia atrás, la verdad es que la cooperativa de entonces no tiene nada que ver con la de hoy: trabajos, maquinaria, tiempos, producto, ...

LA EVOLUCIÓN

Era una cooperativa pequeña con mucha mano de obra directa; hoy en día, la producción es mucho mayor y las personas de mano de obra directa son bastantes menos. De todas maneras, eran tiempos buenos porque había trabajo y nos implicábamos todos para sacarlo adelante.

Pero, la evolución era una necesidad y la empresa de hoy en día es el fruto de muchos años de esfuerzo, cambios, altibajos, etc. La gente joven tiene mucho que decir y que aportar porque, según mi experiencia, están preparados y dispuestos para adaptarse a las nuevas perspectivas.



IVAN GONZÁLEZ
DPTO. MONTAJE, MIEMBRO
CONSEJO RECTOR

Llevo cerca de diez años en la cooperativa, y aunque en ese momento me tocó vivir unos años buenos, después la situación cambió y hemos vivido unos años bastante malos. Gracias a la ayuda que nos ha prestado el Grupo Cooperativo, el año pasado empezamos a salir a flote.

NUEVO MODELO

Durante este último año los cambios se han dado en todos los aspectos. Hemos cambiado de gerente, de vendedores, clientes, etc. El producto que comercializamos ha experimentado también un cambio radical, puesto que antes nos centrábamos en el mueble de hogar y actualmente fabricamos muebles de oficinas.

Por otra parte, en estos momentos estamos muy interesados en implantar el modelo Irizar. Estamos en contacto con Ampo, donde el proceso está ya más avanzado. Sabemos que supondrá cambios profundos en la manera de trabajar, pero creemos que influirá positivamente en la ilusión y, también en los resultados.

AMPO-POYAM

UBICACIÓN	VITORIA-GASTEIZ
DIVISIÓN	HOGAR, AGRUPACIÓN MUEBLE
ACTIVIDAD	AMUEBLAMIENTO INTEGRAL DE OFICINAS
Nº TRABAJADORES	74 PERSONAS
VENTAS	6 M. EUROS (OCTUBRE 2006)



LA ECONOMÍA VASCA CRECERÁ EN 2007 POR EL CONSUMO INTERNO Y LA CONSTRUCCIÓN

La situación económica de Euskadi mantendrá su pujanza en 2007, aunque con ritmos de crecimiento más tenues que los experimentados en el presente ejercicio. Así al menos lo dicen las previsiones elaboradas al respecto por los analistas de Caja Laboral, que ayer presentaron un escenario para los próximos doce meses en el que se reedita el actual modelo de desarrollo, que se basa en la demanda interna y en el poderío de la construcción.

En cifras, esas expectativas podrían concretarse en un repunte del PIB del 3,8% -tres décimas inferior al que se espera en 2006, aunque superior a los que se avanzan para el Estado (3,6%) y la UE (2,2%)-, que se adezará con una tasa de desempleo que se incrementará, aunque de forma sosegada, y con una inflación que rondará el 3,3%, circunstancia que incidirá directamente en una merma de la competitividad y del sector exterior.

Esa "leve ralentización" de la economía vasca no ocultará "un buen año", según indicó Juan José Arrieta, director general de la cooperativa de ahorro del grupo MCC. Tal bonanza se dejará notar, especialmente, en el crecimiento que experimentará el sector de la construcción y en el repunte sostenido de los negocios de las empresas industriales y de las compañías especializadas en servicios.

En ese sentido, las cifras del modelo avanzado ayer en Bilbao para 2007 estiman que la construcción crecerá un 5,8%. Ese auge llegará acompañado por un repunte general de todas las actividades productivas, que incrementarán la riqueza que generan en porcentajes siempre superiores al 3% -la agricultura y los servicios subirán un 3,6% y la industria, un 4,4%-.

El aspecto más negativo de cara al futuro inmediato, según Arrieta, seguirá siendo la elevada inflación, que supondrá continuar el próximo año con la "erosión y pérdida de la competitividad" que se viene registrando hasta la fecha. "Los resultados serán los propios de economías que se encuentran creciendo por encima de su potencial debido a la pujanza de la demanda interna, lo que deriva en un tensionamiento al alza de los precios", manifestó.

Merma del sector servicios.

Este factor de elevada inflación en el País Vasco, según Caja Laboral, influirá en el sector exterior que tendrá el próximo año un comportamiento negativo, "drenan-

do décimas al crecimiento del PIB". En concreto, la entidad estima una bajada de las exportaciones vascas del 28% en 2007, que estará por encima de la caída del sector exterior en el Estado (20,19%).

Tasas a corregir y descarte del "crack" inmobiliario

El director general de Caja Laboral incidió en que la persistencia del actual modelo económico en Euskadi acrecentará taras -crecimiento de la demanda interna y del sector de la construcción- que se deben corregir. "Los datos para 2007 apuntan a que persistirán los dos desequilibrios que a medio plazo deberán corregirse: el elevado consumo de las familias y el sobredimensionamiento del sector de la Construcción con respecto al patrón europeo". Juan José Arrieta consideró que esa corrección será "gradual", por lo que las probabilidades de un escenario crítico son "bajas". En relación al sector de la Construcción, señaló que se están apreciando "lentamente" algunos síntomas de "ralentización" por el lado de la oferta debido a factores como la subida de tipos. No obstante, no prevén un "ajuste brusco", ni que se pueda producir un "crack inmobiliario".

En detalle

PIB. Según Caja Laboral, el Producto Interior Bruto de Euskadi cerrará 2006 con un crecimiento del 4,1%, tres décimas por encima de lo que se prevé para el próximo año. En España, este año acabará con un repunte del 3,8%, repunte que se reducirá al 3,6% en 12 meses.

Tasa de Desempleo. Este ejercicio concluirá con un índice del 5,8% en el País Vasco y del 7,7% en el Estado. La previsión para 2007 dice que la tasa vasca llegará al 6% y la española, al 7,9%.

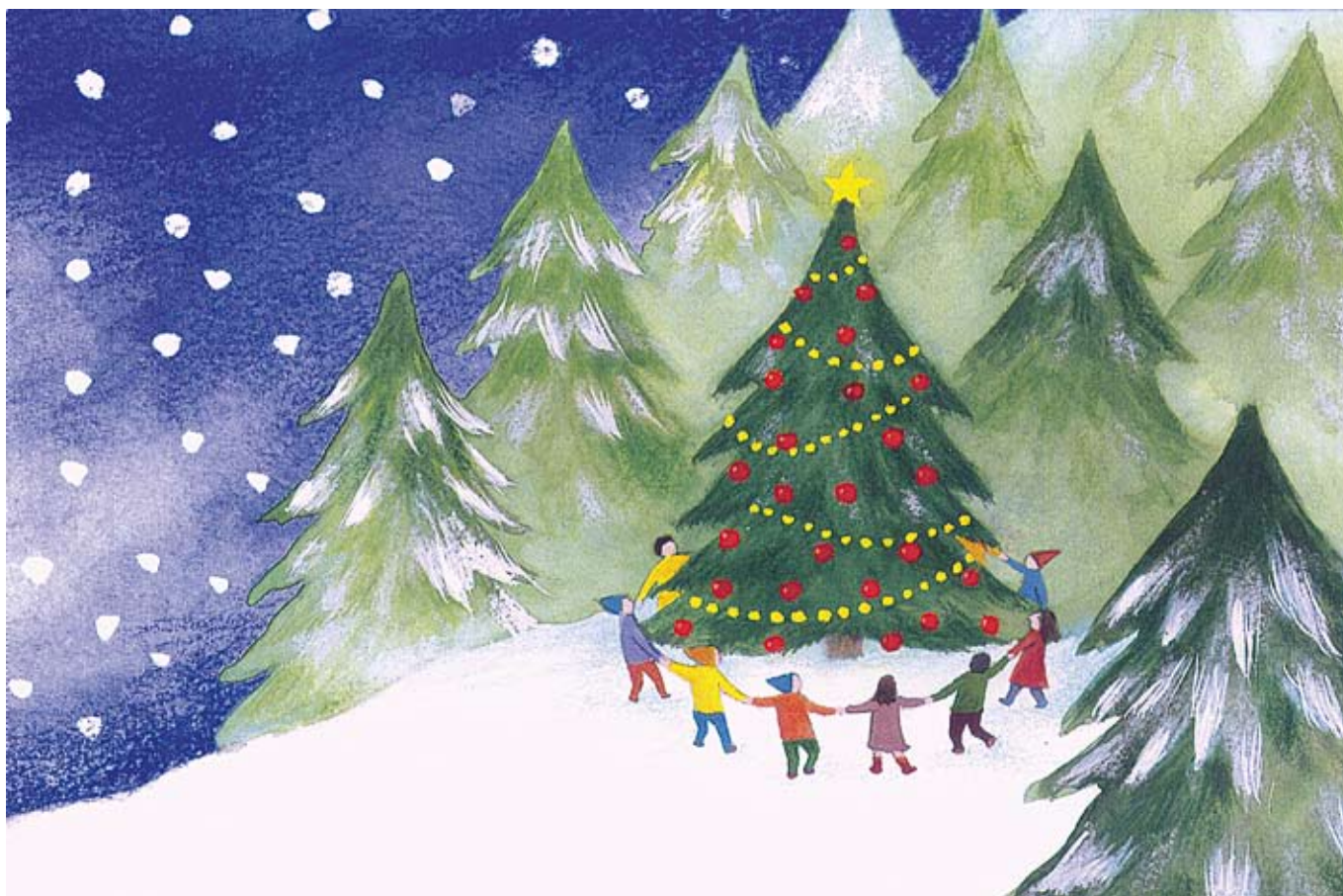
Inflación. Según la cooperativa de ahorro, el precio de la vida crecerá un 3,3% en Euskadi y un 3,5% en el Estado.

Sector exterior. Los modelos de los analistas de Caja Laboral predicen que la inflación mermará la competitividad y rebajará alguna décima al PIB. Todo ello se dejará notar en una rebaja de las exportaciones, que se reducirán en 2007 un 28%. En el Estado, esos registros también será sensibles, con una rebaja del 20,6%.

Noticias de Gipuzkoa, 20-12-2006

Seguru gure kooperatiben inguruan gauza asko daukazula esateko. Hemen daukazu horretarako aukera. Esan ba! Zure karta bidaliguzu, zure izena eta kooperatibarena azalduz (ez dugu argitaratuko izengabeko kartak).

Seguro que tienes mucho que decir sobre temas relacionados con nuestras cooperativas. Esta página está concebida para eso. Para que lo digas. Envíanos tu carta indicando tu nombre y el de tu cooperativa (no publicaremos cartas anónimas).



***TU Lankideko Errekdakzio Kontseiluak
Gabon Jai Zoriontsuak
eta Urte Berri On opa dizue.***



***El Consejo de Redacción de TU Lankide
os desea unas Felices Fiestas
y un próspero Año Nuevo.***