

# T.U.

Trabajo y Unión

# lan kide

Nº 248

MARZO 1982

Editora: LIGA DE EDUCACION Y CULTURA • Director: JUAN LEIBAR GURIDI

Redacción y Administración: ESCUELA PROFESIONAL POLITECNICA Apartado 23 MONDRAGON (Guipúzcoa) • Imprime: Ind. Gráf. GOYERRI-Zumárraga • Dep. Legal S.S. 57-1970

## hemen eta orain

La Introducción de la Memoria anual de Caja Laboral Popular constituye habitualmente una síntesis, por fuerza aprendida, de las realizaciones, preocupaciones y proyectos del Grupo Cooperativo.

Publicada la Memoria correspondiente a 1981, hemos estimado interesante transcribir en «Hemen eta Orain» su Introducción, que efectúa un pulso de la situación, al mismo tiempo que reafirma nuestra voluntad de renovación cara al futuro.

## NON ZER

Hemen eta orain .....	1
El Grupo Cooperativo en 1981 ..	4
Berri Laburrak .....	8
Desde las Cooperativas de LEA-ARTIBAI .....	9
Del Informe de Dirección a la Asamblea General de Lagun-Aro	10
Organización y convivencia	
Jesús Larrañaga .....	12
La Educación Sanitaria .....	15
Eskola Politeknikoa	
Félix Ormaechea .....	18
Kooperatibistaren plaza	
José M. <sup>a</sup> Mendizabal .....	22
Nork aterako du hau	
Pablo Letona .....	24

BERRIZ  
ERE  
KRISIPEAN



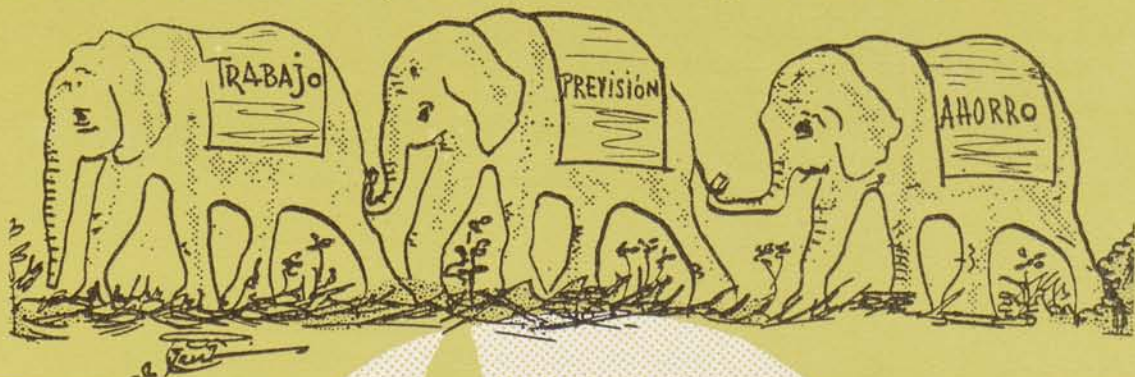
Gure esaldia topiko bihurtzeko arriskurik ba dago ere, 1981-ko urtealdia, krisaldi beltz eta gogor baten zigorpean egin behar izan dugula esango dugu lehenengo eta behin. Orokorki, ekonomiaren ahulezia geroz haundiagoa nabari bait zaigu. Bestalde, ez dute lagundu makroekonomiaren indarrek Euskal Herriko ahalegin hauek fruitu hoberik ekar ziezaguten.

Alabaina, atzerakoaren azterketa ekonomiaren alderdia soilik ez litza-teke izango burutazio eta azterketa osoa. Izan ere, bere ondoren nagusia, langabezia, gizonari bait doakio zuzenki eta gizartearentzako oso gaitz gogorra da, batez ere, gure hazkundearen zutabea lanean jartzen dugunontzako.

# hemen eta orain

Hain zuzen ere, gizartearen problematikaz gainera, gure lurralde honetako langabeziak nekez sinets daiteken zulogune eta eten basatiak egin ditu, gure herria berriz nekez adiskidetu daiteken bi zatitan banatu eta ebakiz: lana dutenak eta langabeak, alegia.

Zauri hau gizarteak elkar lanean gozaten ez ba du, gizonak bakarka nekez goza lezake horrelako etenik. Lana ba dugunok ez dutenen aldeko ahalegin sendoa egitera beharturik gaude, noski.



## LAN KIDE AURREZKIAREN HELDUTASUNA

Lehenxeago aipatu bezala gogorra egin ba dugu ere, Lan Kide Aurrezkiak 1981-ko ariketa, guztiz ona egin duela esan genezake, Txosten honen bidez ere ohartuko zeratenez. Jardunaldi bete egin dala esango dugu, beraz.

Zenbatekoari dagokionez, 1981-ko urtealdian zehar gure Erakundeak egin duen bidea, ondorengo puntu hauetara bildu edo laburtu daiteke, nagusiki:

- Aldez aurretik programaturik genedukan Hartzekodunen Baliabideak ongi burutu ditugu, gure aurretai-leen etengabeko laguntzari eta langile bazkidetuen ahaleginari esker.
- Kooperatiba bazkidetuak eta jeneralki bezeriaren kreditu beharrianak oparo babestu dira, hori bait zan Lan Kide Aurrezkiaren ekintzetako bat, beti bezala.
- Bestalde, enparu-neurria ere oparoki gehitu da urtean zehar, eta berorri esker. Garantia-maila on bat lortzeaz gainera, Erakundearen zutabeak sendotu ahal izan ditugu.

Lehenago aipatu dugun zenbateko horren nolakotasuna edo kualitatea ere, ederki bete da. Eta ondorengo puntuetara bil genezake nolarebait, laburtzekotan:

- Lan Kide Aurrezkiak 80-ko hamarraldia hasi, ekintzetako heldutasun baten ikuspegiz hasi zuen. Eta umotasuna, Kooperatiba bazkidetu eta Erakundeko bezeriaren zerbitzura jarri du.
- Bestalde, bizi dugun eta mugierazten gaituen finantza merkatuak eskatzen duen hazkunde konplexuarekin parekatzen du antolaketa-egitura guztia.

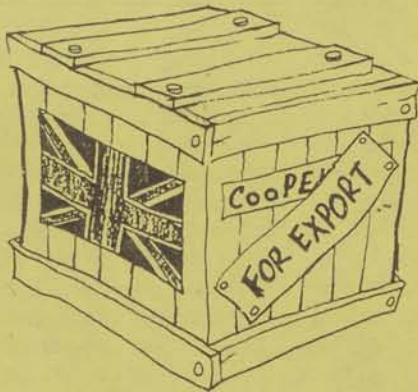
## KOOPERATIBA TALDEAREN AHALEGINA

Alde guztietaraino zabaldu da, zoritxarrez, ekonomiaren ahulezia eta atzerakoa. Eta era horretan, Kooperatiba Industrialak ere gogotik eraso ditu. Kontuan izan beroiek dirala Lan Kide Aurrezkira bazkideturik dauden osagarri nagusiak. Aurreko urteetako jardunaldiarekin parekatuz gero, azkenengo urtealdiarena gogotik ajetu da, salmentak gogotik zabaldu eta indartu ba dituzte ere.

Krisia aipatzekoan, ba dirudi aipatzen dugun ahu-

lezia ez dela konbetzionala. Eta hori aurreratu nahi dugu behingoz.

Haro berri baten atariko delako pentsatu beharko genduke, agian. Eta gure Herriak aldi berri horretan bere posizioa zein da nolakoa den pentsatu beharko dugu, guk baino teknologia aurrerakoiagoa duten eta, haatik aurreratuago dauden herrialdeak eta ezinbesteko subdesarrolloak lotzen dituenen artean gaularik.



Azkenengo hauen joka-legea beren esku-lagintza-merketasunean oinarritzen da, eta askotan guk ez dugun bezelako berezko baliabideen esplotazioaren jabe dira.

Nolanahi dala ere, bazkideturiko Kooperatiba Taldeaz ari geralarik, 1981-ko urtean zehar aldi berri horretarako bideak egokitzen ahalegindu gara, eta ahalegin hori konstatatu nahi genduke aipamen honetan. Batez ere, geroz kompetibitate haundiagoa eraman nahi izan dugu merketutara.

Ondorengo xehetasun hauek horrela adierazten dute, hain zuzen:

- Exportazio oso eta erlatibo-tasaren gehietzea etengabea eta garrantzitsua izan da. Nahi eta ez mundu guztiko merkatuetan jokatu beharko den norkgehiagori erantzunez.
- Kooperatiba Taldearen trinkotze edo sendotze prozedura, produktomerkatua binomioak jaurti duen despioari hortzak erakutsiz, ekonomia osoa eta ekintza elkartuetan saiatu gara.
- Azkenik, eta gainerako aurrerakuntza guztien zurkaintz bezala, langile bazkideak erakutsi duten ahaleginerako eta egunero egokitzen den trebetasuna, Kooperatibako protagonista-nortasuna beren gain hartuz.

## TALDEKO PROIEKTOA

1981-ko urtean bete dira, hain zuzen ere, Kooperatiba Esperientzia hasi zeneko 25 urteak. ULGOR lanean hasi zanekean ezartzen dugu muga hori, bera bait da, garregun ere, Industrienpresarik haundi eta aipagarrienetako bat.

Gaur ez dagokigu 25 urte hauetako Balantzea zehazki garbitzea: Alabaina, guztiz positibotzaz jotzen dugu zerekin honetan ari garenek. Izan ere, enpresa-haunditasuna eta umotasunaz gain, Kooperatibentzako hil edo bizikoa den tarte sortu bait da Euskal Herrian, elkar lan honi esker. Kooperatiba hauek, bestalde, tradiziozko balioetan oinarritu dira: lana partaidetza, eta elkartasuna.

Alabaina, Euskal Herria, eta gure Kooperatibak ere, jatorrizko gaitasun horiei beste balio berriak erantsi beharrean aurkitzen dira nahi eta ez. Berritu eta egunerako bideak urratu beharrean, alegia, aipatu dugun aldi berri honetan esparrurik nahi dugu. Balio hoiek, gutxi-asko, oinarrizko helburuetan akordio batetara bildu behar dira; eta praktika eraman daitzeken soluziobide zuhurretara zuzendu, beste bideirik ez dago-eta.

Lan Kide Aurrezkia, orain eta beti, bere baliabideak eta gestio-ahalmena berreskuratzeko proiektu elkar-tu honetara konprometitzen da, D. Jose Maria Arizmendiarraren pentsamendua hezurramitu dezagun,

gure Erakundeak behinbehineko zeregina duelakotan, D. Jose M. Arizmendiarrera jaunak zieon bezela:

«Gizakiek ez dute heldutasunik lortzen elkar lanean buru-bihotz sartzen diran artekoan».



## 1.- COOPERATIVAS INDUSTRIALES

# EL GRUPO COOPERATIVO EN 1981

Las dificultades de los países más industrializados, para mantener sus posiciones en el concierto de crisis económica mundial, no pueden ser ajenas al discurrir del Grupo Cooperativo que ha soportado el ejercicio más difícil de su historia. Sin embargo, no ha renunciado a sus aspiraciones de continuar creciendo con paso seguro, solventando, gracias a su espíritu de superación, los innumerables obstáculos que la desfavorable coyuntura económica, del ya superado 1981, se ha encargado de presentar con insistencia apremiante.

El crecimiento no se ha detenido, las Ventas se han incrementado en un 21 % sobre las conseguidas en 1980. En esta evolución ascendente, el sector exterior ha influido con mayor peso, aportando un crecimiento del 43 %, mientras que en el mercado interior, mucho más deprimido por la situación económica y en clara recesión en los últimos años, sólo se consigue mejorar las Ventas en un 15 %.

Evidentemente, la garantía de continuidad y desarrollo del Grupo Co-

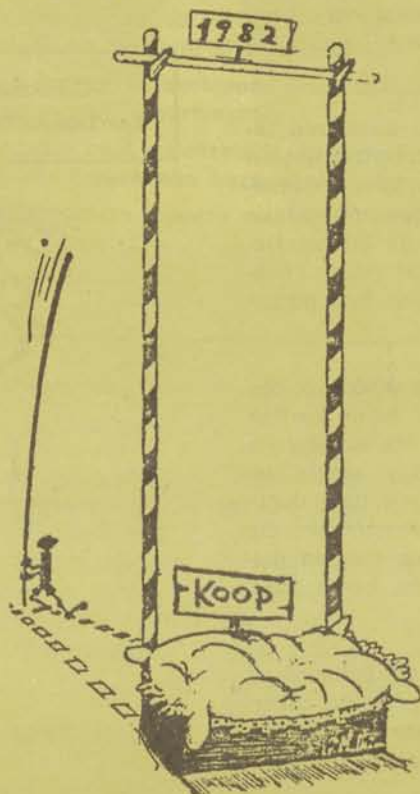
operativo debe estar soportada por la apertura operativa a nivel internacional en régimen competitivo, ya que son, precisamente, los mercados exteriores los que marcan las reglas del juego sobre los productos que se pueden y deben fabricar, señalando sus cualidades, tecnología, precio, calidad, servicio post-venta y la organización empresarial que requieren para alcanzar un nivel adecuado de productividad y competitividad a nivel mundial.

Y es en este terreno, donde durante 1981 se ha dado un importante paso adelante, totalizando las exportaciones del Grupo Cooperativo Industrial 19.512 millones de pesetas que representan el 28,7 % de las ventas totales exportables del Grupo.

Paralelamente, se ha dado continuidad al proceso de adaptación tecnológica que, de forma cuantificable, se concreta en unas inversiones en inmovilizado por valor de 4.809 millones de pesetas, equivalentes al 5,75 % de las ventas totales del Grupo Cooperativo en 1981, proceso encaminado, eminentemente, a mejorar la productividad y reducir los costos de producción.

Como fruto de esta actividad inversora, las ventas per capita han aumentado en 1981 en un 19 %, lo que significa, después de corregir el efecto de la inflación en los precios, un incremento de la productividad básica y necesaria para potenciar el nivel de competitividad del Grupo Cooperativo Industrial que, además, se ha visto respaldada por una responsable y solidaria política retribuida al trabajo de los socios, que ha permitido reducir los gastos de personal por cada unidad de venta en un 5 % en relación con el ejercicio de 1980.

Conscientes de que la productividad es un factor esencial para dominar la actividad exportadora, y en definitiva para consolidar el futuro del Grupo Cooperativo Industrial, se ha priorizado este objetivo pese a que conlleva la casi prác-



DE LA MEMORIA 1981  
DE C. L. P.



tica congelación de la creación, a corto plazo, de nuevos puestos de trabajo en las cooperativas industriales ya existentes, con la certidumbre de que tal planteamiento permitirá, a medio plazo, promocionar de nuevo el empleo con la firmeza y seguridad ya características del Grupo.

En 1981 se ha realizado un esfuerzo importante ralentizando el crecimiento de las existencias al 7 %, con una velocidad 2/3 más lenta que la del desarrollo de las ventas del Grupo Cooperativo, lo que supone una reducción de costes importante vía de una menor utilización de recursos financieros.

El elevado grado de responsabilidad, alcanzado en la autogestión del Grupo Cooperativo, no se ha limitado a la política industrial y retributiva, sino que, también, alcanza a la política de financiación, adoptando como propia la pauta de potenciar los recursos propios mediante ampliaciones de capital suscritas por los socios de trabajo, siguiendo las directrices financieras emitidas desde Caja Laboral Popular.

Se ha generado, en consecuencia, una corriente de autofinanciación que, unida al apoyo financiero de Caja Laboral Popular, mediante la concesión de créditos a largo plazo, ha permitido reforzar el Fondo de Maniobra del Grupo Cooperativo Industrial en 2.729 millones de pesetas.

Del favorable comportamiento de las principales variables de la ges-

ción económica podría deducirse que el ejercicio 1981 ha resultado sumamente positivo para el Grupo Cooperativo Industrial. No obstante, no podemos dejar pasar esta ocasión sin mencionar que los resultados económicos están sufriendo un deterioro constante de su nivel de rentabilidad que los coloca en cotas de evidente insuficiencia para poder mantener, en el futuro, el proceso de desarrollo de los años anteriores.

Desde el inicio de la crisis económica en 1973 las rentas empresariales han retrocedido paulatinamente, cediendo posiciones en favor de las rentas del trabajo, hasta alcanzar un nivel de mínimos en 1978. Y lo que puede resultar aún más grave, el ahorro de las empresas se muestra insuficiente para autofinanciar el programa de inversiones exigido por la adaptación industrial.

De esta evolución generalizada en el entorno empresarial que nos rodea no es excepción el Grupo Cooperativo, a pesar de que la combate con criterios de equidad retributiva, autolimitando el consumo privado en favor de la inversión empresarial, lo que ha supuesto reducir en los 3 últimos años 3,6 puntos los costes de personal sobre ventas, apuntando el camino para recuperar los niveles de rentabilidad capaces de financiar la promoción de nuevos puestos de trabajo.

A lo largo de 1981 se ha desarrollado intensivamente la promoción y consolidación de grupos coo-

perativos de carácter comarcal que, para finales de año, agrupaban al 65 % del volumen total de ventas del Grupo Cooperativo Industrial.

Los grupos cooperativos se están revelando eficaces para luchar contra la crisis económica, potenciando la promoción cooperativa comarcal, coordinando el aprovechamiento de los recursos humanos y económicos de la zona, con un desarrollo planificado y equilibrado a largo plazo.

Al finalizar 1981 estaban en funcionamiento los Grupos Comarcales de:

- **DEBAKO**, Valle del Deba, con 926 puestos de trabajo.
- **GOILAN**, Goierri, con 858 puestos de trabajo.
- **INDARKO**, de Mungia y Busturia, con 320 puestos de trabajo.
- **LEARKO**, Lea-Artibai, con 362 puestos de trabajo.
- **NAEKO**, Navarra, con 475 puestos de trabajo.
- **NERBION**, Bilbao, con 457 puestos de trabajo.
- **ORBIDE**, San Sebastián, con 981 puestos de trabajo.
- **ULARCO**, Valle de Léniz, con 6.050 puestos de trabajo.
- **URCOA**, Vitoria, con 415 puestos de trabajo.
- **URKIDE**, Valle del Urola, con 1.008 puestos de trabajo.



También se ha avanzado en la constitución de Agrupaciones Sectoriales, con objeto de potenciar la reconversión de productos, complementación de catálogos, unificación de redes comerciales (tanto para el mercado interior como para los exteriores) y aprovechamiento de rendimientos de escala que permitirán la reducción de costes. Destaca, por su importancia de cara al futuro más inmediato, la constitución de la Agrupación Agroalimentaria EREIN, que asocia a las cuatro cooperativas de carácter productivo de este sector.

### COOPERATIVAS INDUSTRIALES ASOCIADAS EN 1981

La función promotora sigue siendo uno de los objetivos irrenunciables

bles de Caja Laboral Popular, encomendada a la gestión y tutela de la División Empresarial, con objeto de encauzar la inversión financiera en nuevas cooperativas insertadas en sectores de tecnología de vanguardia o en aquéllos con mayores posibilidades de desarrollo acelerado.

La labor promotora de la División Empresarial se basa en asesorar y apadrinar las nuevas promociones, para reducir el nivel de riesgos asumidos por Caja Laboral Popular y el propio grupo promotor. Encauzando la creación de los puestos de trabajo que el País le demanda en estos momentos en que la problemática del paro se ha convertido en una situación angustiosa para gran parte de nuestro pueblo y de muy difícil solución por el estado de postración de nuestra economía en situación de incapacidad para traccionar el empleo.

Durante 1981 se han asociado a Caja Laboral Popular las siguientes Cooperativas Industriales:

- OIHANA, de Espinal (sillas de madera).
- GURIA, de Irún (maquinaria para obras públicas).
- AURKI, de Mondragón (electrónica aplicada a la industria y maquinaria especial).

Las dos últimas proceden del desdoblamiento de otras Cooperativas, ya asociadas anteriormente, como consecuencia de la autonomía concedida a divisiones promocionadas en su seno que han alcanzado la mayoría de edad en su gestión empresarial y capacidad para afrontar el futuro por sus propios medios.

## 2.- LURRETIKO ELIKADURA KOOPERATIBAK

1981-ko urtealdi honetan, nekazaritza edo LURRETIKO ELIKADURA saila zehaztu eta mugatuagotzen ahalegin handia egin da. Eta bere zereginaren mugarriak ongi finkatu dirala esan daiteke. Nekazaritza-sektoreko zereginak bakarrik lantzen zituen lehenago sail honek, baina orain Elikadura alorra ere beregan hartu du, etorkizunari begira ez da faltako-eta zereginik.

Bidenabar, 1981-ko jardunaldiaren azkenaldera, Nekazaritzariko Elikadura Talde Industrialak antolatutako gelditu da, eta Lana, lan, Labeko eta Barrenetxe kooperatibek osatzen dute bereziki; eta ondorioz, laster osatu eta burutuko den Nekazaritzariko Elikadura Kooperatiba Taldea deritzona antolatuko da bide honi jarraituz. Lehengo Kooperatiba, Eroski eta Lankide Aurrezkira babestuko direnek mamituko dute elkarte hau.

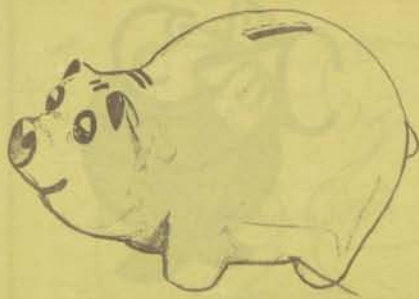
Gisa honetan eta hainbat ekintzari globalki elduko zaie, guztiei dagoen erantzun egokia eman ahal iza-



teko, Nekazal-produkzioak eta elikadura-arazoetako industriak elkartu eta suspertu nahi bait dira. Honela bakarrik transformatu daitezke ongi eta zehatz nekazaritzako produktoak.

1981-ko urte honetan eraketa honi buruz saiatu gara bereziki, ondorengo zeregin funtsezko hauek bilduz:



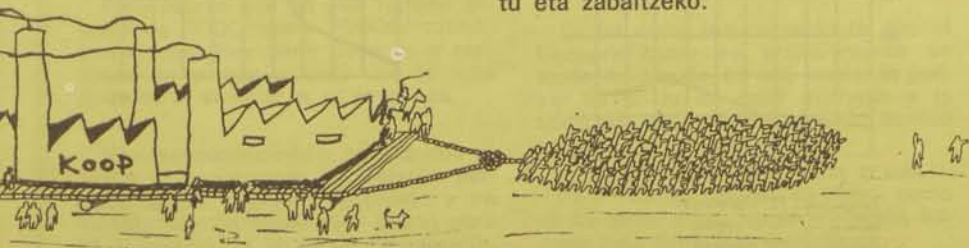


## GANADERITZA

Ganadugintza-hazkunderako Agenteiarekin batera ekinez, ganaderitza-ren promozio eta desarrollo-lanetan ahalegin behinbehinekoa egin da 1981-ko urte guztian zehar, batez ere **Lana**, Koop. Elkartearen ganaderitza sailean. Kooperatiba honek abelgorritzaren promozionatze lanetan jarraitu du, urtean zehar 400 burutan gehituz. Urtealdiaren azkenerrako 1.500 buru lantzen zituen elkar-teak.

Promozio hau, asko esatea ez ba da behintzat, gure herrialde honetan eta teknikaren alorrean egiten ari denik ekintza serioena da, noski, ganaderitzako subsektorea kapitalizatzen; eta teknika sailean bezala giza eta finantza alorrean ere, noski. Kooperatiba honek, bestalde, abelgorri saileko zeregin desberdinak bere baitan jaso eta lantzen ditu: zekor eta bigantxa hazkuntza, haragitarakoak gizentzea, esne-produkzioa eta merkatalteza, etab.; eta bidebatez baso-lurrak luberrituz azpiegitura lanak desaroilatu, belardi berriak egin, bide eta urbideak egokitu etab.

LANA Kooperatiba Elkartearen teknika eta merkatal zutabeetan oinarrituz ganaderitzako esplotazio bazkidetuak sortzen laguntzen du eta planteamendu aurrerakoiei dagozki, konpetenzia alorreago borrorak horrelaxe eskatzen du-eta.



## BARATZAGINTZA

Aurreko jardunaldietan ere ahalegintxoak egin izan dira berotegietako baratzagintzan; eta horrela sortu zen lehenago aipatu dugun **Barrenetxe** Koop. Elkartea. Baratzagintzari erabat loturiko elkartea da, elkar-lanean saiatuz.

Eta ekintza honi gogor heltzen zaio gaurregun ere, Euskal Herriko nekazaritza-sektorean hil edo biziko garrantzia du eta. Eta teknika eta merkatal sailean, irtenbide ona eskeini izan digu orain artean, urte asko ez ba da ere honelako joera bati lotu gintzaizkiola. Orain urte batzuk ez zan sinisten ere berotegietako lanak ezer onik ekar zezakelik, eta hala ere, teknika eta enpresabideen kontzeptu berri honek, oso antzu ziren lanak gaurregun eman-kortu daitezkeela demostratu digu.

Baratzagintzaren alor honi dago-kionez, 1981-ko urtean hasitako lana sendotu eta hazkunde-zereginei gogorki heltzea erabaki da. Eta gaurregungo 50.000 m.<sup>2</sup> estalitatik 90.000 m.<sup>2</sup> estalitarara pasatzeko plana egin da 1982 urterako.

## MAHASARDAGINTZA

Gure baliabideetan oinarrituz, eta gure ondasunen hobetze eta probetxatze lanetan eragin nahiaren bultzaz, Arabako Errioxa-ko talde batekin batean ardoa komertzializatzen ere ahalegintxoak egin da 1980ko urtean zehar. Eta, bereziki, bertako bazkideek uztaldian sortzen duten ardoa merkaturatzeko kooperatiba bat sortzeko lehenengo urratsak eman dira. Esan dugun bezala, Arabako Errioxaldeko ardogile baktiak alkartu eta bateratuz egin da ahalegin hau, gure nekazaritzatiko produktorik berezietako bat indartu eta zabaltzeko.

EL  
GRUPO  
COOPERATIVO  
EN  
1981



DE LA MEMORIA 1981  
DE C. L. P.

# Berri Laburrak



## ASOCIACION DE E.T.E.O., S. COOP.

La Cooperativa de Enseñanza ETEO, de Oñati, cuya asociación a Caja Laboral Popular ha sido recientemente, aprobada, centra su actividad en la impartición de las siguientes enseñanzas oficiales: Formación Profesional, Segundo grado, y Ciencias Empresariales, Primer ciclo. Además, imparte enseñanzas no oficiales de Idiomas, Formación permanente y Ciencias Empresariales 2.º ciclo.

La Cooperativa se halla asociada asimismo a Hezibide Elkartea, contando con 23 personas de plantilla, siendo su cifra de alumnos en enseñanzas oficiales de 348.

## APROBACION DE LA NUEVA LEY DE COOPERATIVAS

El Parlamento Vasco ha aprobado recientemente la Ley de Cooperativas presentada por el Ejecutivo Autonómico y que a la hora de redactar estas líneas

esperamos sea próximamente publicada en el Boletín Oficial.

En comentario de urgencia podemos calificar a la nueva Ley como positiva, en cuanto que ha partido de la realidad existente y la ha regulado con criterios amplios y a la vez jurídicamente válidos. Próximamente volveremos sobre el tema para destacar sus novedades y aspectos más importantes.

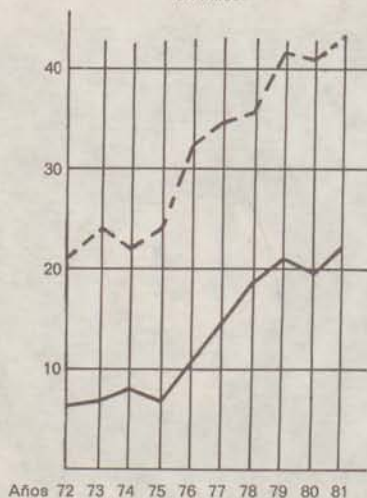
## CENTRO ASISTENCIAL. SUBVENCION DEL GOBIERNO VASCO

El Centro Asistencial de Mondragón ha recibido recientemente una subvención de 7 millones de pesetas del Gobierno Vasco, con cargo al Fondo de Protección de la Subnormalidad que distribuye la Dirección de Salud Pública de la Consejería de Sanidad.

Dicha subvención, destinada a la adquisición de equipamiento médico en el área de la Perinatalidad, se ha concedido previa inspección de las actividades e instalaciones del centro, que en 1981 atendió a más de 700 embarazadas, cifra que le sitúa como segundo hospital maternal de Guipúzcoa.

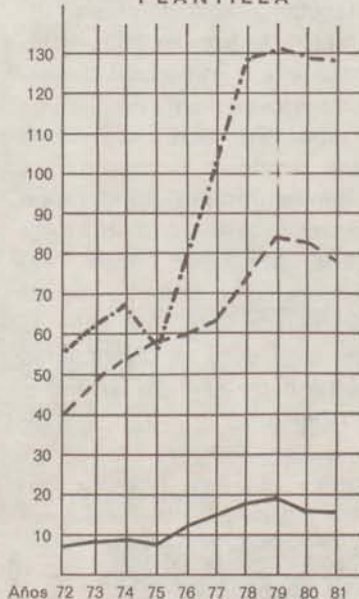
Datos estadísticos del Centro Asistencial de Mondragón de 1972-1982

ADTIVIDAD  
(en miles)



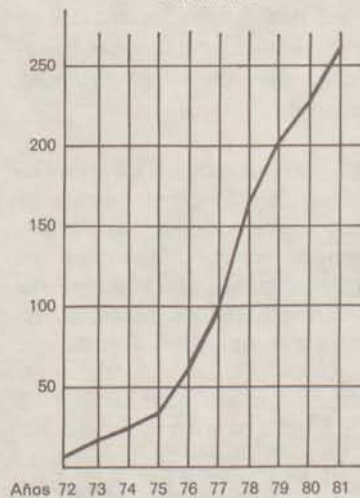
--- N.º Consultas  
— N.º días-cama

PLANTILLA

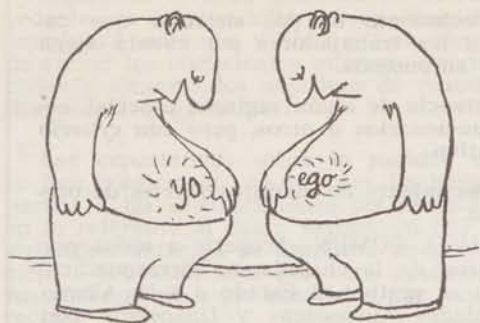


--- N.º Personas  
- · - · % s/costos  
— N.º médicos

PRESUPUESTO  
(en millones)







# DESDE LAS COOPERATIVAS DE LEA - ARTIBAI

## LOS FALLOS "DEL" y "EN" EL COOPERATIVISMO

Algunos observan que entre los socios de Cooperativas de esta zona hay resistencia a ocupar cargos y puestos de responsabilidad, cuando no llevan aparejada su correspondiente ganancia de dinero.

Se decía entonces, que este fallo se daba EN el Cooperativismo pero que no era fallo DEL cooperativismo, porque esa actitud, no solamente no está inspirada por la doctrina cooperativista, sino que está en total oposición a ella.

Por eso se dice que ese fallo existía pero que no es consecuencia de la doctrina cooperativista.

### SI, PERO...

Resulta que el hombre no tiene mucha variedad en su surtido de pecados (siempre y en todas partes no son más que siete), pero los tiene todos, desarrollados en mayor o menor grado. Y cuando el ambiente, las circunstancias, las ocasiones son especialmente favorables para el desarrollo de uno de ellos, éste brota y se difunde.

¿En qué clima social-laboral vive el socio de una Cooperativa?

Vive en una Empresa que es de TODOS: su propiedad, sus resultados, su futuro, TODO es de TODOS. Por eso en una teoría optimista, TODOS están interesados en TODO.

Pero ocurre que en ese reparto general de TODO entre TODOS, cuando una Cooperativa tiene decenas o centenas de socios, a cada uno le toca poco.

Y como consecuencia resulta que el estímulo proveniente del interés personal queda bastante debilitado y en cambio hay un clima muy bueno para el desarrollo de la apatía del desinte-

rés, la resistencia a lo que no afecta directamente al peculio personal.

¿Que eso es puro egoísmo?

Naturalmente y por cierto, el egoísmo es la tendencia humana más universal y la más recta a la erradicación.

### TAMBIEN EN LA ASISTENCIA A LAS ASAMBLEAS

Ahora se celebran las Asambleas Generales y se irán sucediendo a lo largo de la primavera.

¿Participará mucha gente?

Como en los comportamientos sociales no suele haber virajes repentinos, se puede predecir que la asistencia no será muy grande y que la participación se limitará en bastantes casos a calentar el asiento.

¿Que eso es sembrar pesimismo?

Hay quien dice que un pesimista es un optimista que adquirió buena información. El estar bien informado no obsta a que se esfuerce por fomentar actitudes contrarias a las causas que ocasionan su pesimismo.

Tampoco es pesimismo el constatar que no es lo mismo socio de una Cooperativa que cooperativista, pudiendo haber más de los primeros que de los otros.

Se ha dicho insistentemente que el Cooperativismo es primeramente un modo de pensar. En ese modo de pensar se le da un valor supremo a la SOLIDARIDAD, que es una actitud opuesta de lleno al egoísmo.

Pero resulta que el egoísmo, como se ha dicho antes, es la tendencia humana más extendida y arraigada.

### ¿SOLUCION?

No hay procedimientos ni productos para insuflar dentro del hombre conocimiento ni posturas morales. Por eso no se puede como por milagro erradicar el EGOISMO e insuflar la SOLIDARIDAD.

Pero también es cierto que el imperio del egoísmo no es total, absoluto y perpetuo.

En muchos hombres también hay cierta tendencia hacia la Solidaridad.

Unas veces, porque la suerte personal está vinculada a la de los otros.

Es la solidaridad de menor categoría. Otras veces, porque existe en los hombres el sentido de la justicia, que lleva a sentirse solidarios con otros. Eso moralmente vale más.

Y por fin, hay otros, los cristianos, para quienes la Solidaridad es una de las manifestaciones más directas de su deber y virtud principales: La Caridad, alias, amor al prójimo.





# DEL INFORME DE DIRECCION A LA ASAMBLEA GENERAL DE LAGUN-ARO

## 1. INCOGNITAS DE FUTURO

A lo largo del ejercicio transcurrido han sido numerosas las iniciativas encaminadas a racionalizar y mejorar la Seguridad Social y, aunque no se haya llegado a acuerdos concretos, es seguro que éstos llegarán y afectarán, no a la filosofía, pero sí a la práctica de LAGUN-ARO.

Las razones, entre otras, que justifican este deseo de modificación son:

- La distinta visión de las fuerzas políticas sobre los fines de la Seguridad Social.
- El intento de lograr la neutralidad en la política de empleo.
- Facilitar la competitividad internacional a los productos, pasando a los presupuestos parte del coste de la Seguridad Social.
- Armonización de la estructura de costos con los países de la Comunidad Económica Europea.
- Unificar y reducir los distintos y dispares regímenes existentes.
- Dar una respuesta satisfactoria en las prestaciones.
- Establecer elementos de control por parte de las fuerzas sociales.

Al parecer, las medidas irán encaminadas a lograr:

- Establecimiento de dos sistemas que cubran a los trabajadores por cuenta ajena y los autónomos.
- Subsistencia de algún régimen especial, como funcionarios u otros, pero con criterio limitativo.
- Establecimiento de distintos niveles de protección.
  - NIVEL COMUN:** Acogería a todos por razón de la ciudadanía, correspondiendo su gestión al Estado o a las Comunidades Autónomas y financiado con cargo a los Presupuestos.  
Comprendería la Protección a la Familia, Asistencia Sanitaria, servicios sociales y en un futuro «cuando las recaudaciones del Estado, a través del IVA, IRPF, etc., lo permitan» se extendería a unas pensiones no motivadas por la relación laboral.
  - NIVEL PROFESIONAL:** Cubriría las situaciones consecuencia de cualquier forma remunerada de trabajo, correspondiendo su gestión a la Seguridad Social y financiada por las cuotas de los trabajadores y empresarios.  
Cubriría la Invalidez, I.L.T., Desempleo Profesional (pérdida de empleo), Jubilación, Viudedad y las prestaciones de pago único.
  - NIVEL VOLUNTARIO:** Al igual que el anterior, basado en la relación laboral y financiado por cuotas, cubriría las prestaciones complementarias que se pactaran en los convenios o a título individual, correspondiendo su gestión a la iniciativa privada.

Este planteamiento modificaría nuestra situación actual en cuanto al coste y las prestaciones, haciendo que alguna como la Asistencia Sanitaria fuera alterada o que el Auxilio Familiar no tuviera razón de ser.

Pero habrá que esperar al desarrollo de cuanto está en ciernes para, influyendo en la medida de lo posible en defensa de nuestras posiciones, adaptarnos a la legislación resultante.

## 2. INVERSIONES

Los ingresos obtenidos fueron de 2.594 millones por suma de cuotas y rendimientos, aumentando nuestra capacidad inversora en 2.490, hechos los ajustes y dotaciones obligados a otras cuentas del Balance, para situarse a 31.12.81 en 9.112 millones de pesetas.

La distribución porcentual de los distintos epígrafes es como sigue:

	%
RENDA VARIABLE .....	9
RENDA FIJA .....	5
MONEDA EXTRANJERA .....	2
INMUEBLES .....	4
APORTACIONES .....	7
OPERACIONES FINANCIERAS .....	51
BANCOS .....	22
	<b>100</b>

Siguiendo la línea marcada en la Asamblea precedente, se ha incidido principalmente en moneda extranjera, acciones y efectos financieros, al objeto de cubrir los coeficientes internos que tenemos marcados y alcanzar los objetivos de rentabilidad exigidos por el Reglamento.

Las expectativas sobre la paridad de la peseta se han confirmado, lo que nos ha permitido anticiparnos a las modificaciones del cambio, sobre todo en lo referente al dólar, estimando hoy que la revalorización obtenida se ampliará en el presente ejercicio y los resultados por este conducto mejorarán sustancialmente a los obtenidos por rendimientos directos.

La situación de la Bolsa de Valores ha sido claramente alcista los primeros meses, para ceder paulatinamente el último cuatrimestre, sin que el deterioro llegara a anular los avances iniciales. Los valores gestionados por LAGUN-ARO han cerrado a un cambio del 141%, en tanto que el índice de la Bolsa de Madrid lo hacía al 124%.

Los rendimientos en Bancos y Efectos han sido también claramente superiores a las exigencias internas de rentabilidad y a la inflación generada en el Estado.

La distribución del conjunto de las inversiones es como sigue:

	%
<b>COOPERATIVAS</b> ... ..	<b>30</b>
<b>EUZKADI NO COOPERATIVAS</b> ... ..	<b>25</b>
<b>OTROS AMBITOS</b> ... ..	<b>45</b>

La inversión en nuestro territorio no crece en la misma proporción que los recursos, como consecuencia de que los principales centros financieros y de contratación se hallan fuera de nuestro ámbito y de que la estimación del destino final de nuestras colocaciones lo hacemos de forma muy conservadora, por desconocer la exactitud de las mismas y preferir pecar por defecto que por exceso en su asignación.



### 3. SOCIOS Y COOPERATIVAS

Durante 1981 se ha incrementado en 13 el número de Cooperativas y en 489 los Cooperativistas, situándonos en la cifra de 18.721, con un crecimiento del 2,68 %, suficiente para cubrir los supuestos básicos que, en los estudios actuariales de cálculo de cuotas, planteamos en su día.

### 4. CUOTAS Y PRESTACIONES

Las cuotas que en 1982 esperamos lograr alcanzan la cifra de 4.701 millones, consumiéndose en el ejercicio 3.393 de los que el 61 % se destinarán a las prestaciones de reparto y el 37 % al pago de Autónomos.

	CUOTA	PRESTACION
Auxilio familiar ...	339	343
Asistencia sanitaria	678	669
Incapacidad laboral	623	588
Desempleo ... ..	66	151
Resto ... ..	274	299
<b>Total reparto</b> ... ..	<b>1.980</b>	<b>2.050</b>
Autónomos ... ..	1.268	1.268
Capitalización ... ..	1.453	75
<b>TOTAL</b> ... ..	<b>4.701</b>	<b>3.393</b>

### 5. NUEVAS ACTIVIDADES

Actualmente, como mediadores de seguros, se controlan primas por importe de 150 millones de pesetas, cifra que unida al volumen del Grupo y a las posibilidades del mercado ajeno a las cooperativas, nos aconseja la constitución de una Compañía de Seguros.

Como objetivos principales se señalan:

- 1) Dar un servicio completo y correcto a las cooperativas y sus socios.
- 2) Rentabilizar las reservas de LAGUN-ARO que se inviertan en la Sociedad.
- 3) Crear unos medios financieros, que puedan ser utilizados por el GRUPO.
- 4) Posteriormente, extender el ámbito de actuación a toda la población de Euskadi.

La iniciativa está abierta a todas las cooperativas y grupos que se hallen interesados en el tema, para lo que ya se han tomado los primeros contactos al respecto.

### 6. CUENTAS DE EXPLOTACION

No se presentan problemas en cuanto a la consecución de las exigencias establecidas, si bien debido a la necesidad de reducir las cuotas, esperamos un déficit del 10 % en la Cuenta de Administración, que habrá de ser recuperado en ejercicios futuros.

Estamos abiertos a cuantas sugerencias se nos hagan para mejorar la gestión, ya que somos conscientes de que, la ayuda de todos, nos facilita el alcanzar los objetivos marcados.

## EN LUCHA CONTRA EL TIEMPO

Cualquier organización, de la índole que sea, lleva en su propia esencia, limitaciones, reglas, pautas, que reducen la autonomía personal en la medida que afectan a los demás y a la misión y objetivos de la organización.

Hay las que, por sus finalidades, son rígidas, jerárquicas, disciplinadas, y otras laxas, flexibles. En el límite está la anárquica, que deja de ser organización. El arquetipo de organización rígida es la militar, y la clásica de organización más fluida y laxa son los clubs o sociedades de carácter amistoso, entre nosotros en punta las gastronómicas, y en general las intrascendentes e intemporales.

Cuanto más pragmático y concreto es el objetivo, más coactiva o exigente es la organización, por que ha de cubrir exigencias que, de no alcanzarlas, ponen en causa la propia exigencia. La organización, incluso la más arcangélica, tiene sus mínimos, y nada digamos cuando se desciende al plano de los valores materiales, compromisos económicos.

Así, pues, si en la organización más simple hay dosis de coactividad, de adecuación a las reglas de comportamiento, la sociedad, empresa u organización más compleja, desencadena problemas de armonización de intereses, canalización de opiniones, aglutinación de fuerza creadora y reproductiva.

La organización que es burocrática opera por guías de conducta, normas de obligado cumplimiento, en aras de rentabilidad en unos casos, de la conquista del poder en otros.

El gran problema que subyace en toda organización es el de la motivación de sus componentes, en favor de la misión, de los fines. La organización jerárquica lo resuelve por vía disciplinar o de sumisión cultural o histórica. Las organizaciones más abiertas y flexibles, por el camino de la responsabilidad personal; mas todas salpicadas de cierta dosis de autolimitación. No existe organización allá donde no existe referencia, límites en el comportamiento, eso es otra cosa llámesele como se quiera.

De la amplia tipología organizativa dedicada a fines económicos, lo que es lo mismo que decir organización sometida al imperio del número, es la cooperativa, organización muy singular y, apurando la expresión, la catalogaría de delicada. Es organización de naturaleza política, en cuanto que el poder se configura en razón del voto personal; y, a la vez, económica, orientada hacia resultados económicos y, como tal, sometida a exigencias intransferibles en el tiempo. Me explicaré.

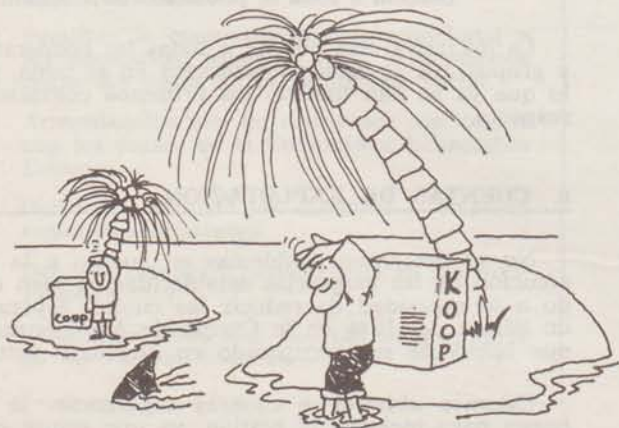
La organización política **juega con el tiempo**. Cuando se acaba la cuerda del partido en el poder, le sigue otro de signo contrario y no pasa nada. Sigue la rueda. Cambian las caras y normalmente permanecen los intereses. Los aciertos o desaciertos se calzan por exacción fiscal, y punto. Vamos, algo exagerado, ¡pero vale!

Sin embargo, la organización, la empresa que es económica, **lucha contra el tiempo, gira contra la cuenta de resultados**.

El matiz es absolutamente clave, ya que lo político es luchar por el poder y administrar las rentas y la vida de los demás; y lo económico es ganar o perder a plazo fijo, con los medios de uno mismo, al menos en el caso cooperativo, y los medios del capitalista a los que debe de garantizar la renta y acumulación.

El navajazo de los números es absolutamente cruel, en tanto que el alfilerazo de las ideologías sirve para estimular nuevamente la búsqueda del poder, y hasta protege de los fracasos y aviva la esperanza en la revolución aplazada. Tanto es así, que es absolutamente dispar el metabolismo de la organización económica y política.

El tiempo es variable beligerante, determinante, influyente en la convivencia. La lucha contra el tiempo en la gestión económica es fuente de polémica, de fricción, de crítica, y siempre variable clave del coste.



# Y CONVIVENCIA

ARANAGA

Podemos entrar en paradoja culpable: si, por un lado, queremos sobrevivir y a la par dejar de lado a los ratios de autoexigencia equiparables con la concurrencia exterior, caeríamos en la trampa de hacer de nuestro mundo centro de la vida, sin mirar al mundo circundante, al mundo competitivo, a los indicadores de eficiencia comparativa.

La convivencia construida a espaldas de los niveles de exigencia competitiva, es irreal y camino seguro para ir a la fosa.

## LA REGLA DE ORO

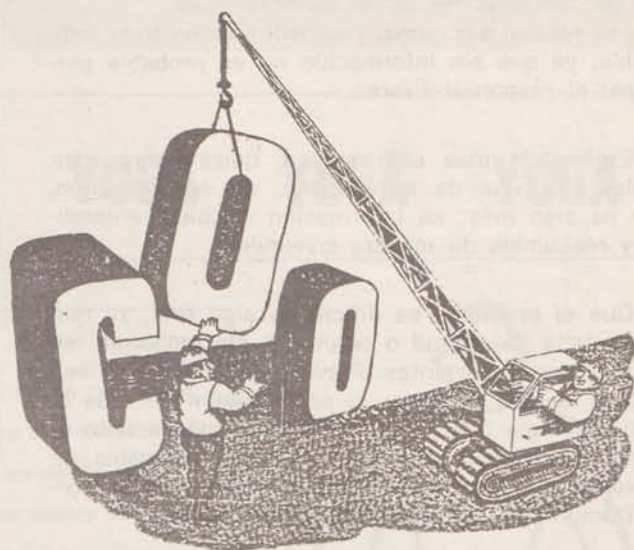
El metabolismo de la empresa cooperativa es peculiar y distinto del de la empresa convencional, y lo es porque su organización se basa en el principio de la responsabilidad personal, esto es, en la capacidad de configuración del poder bajo la ley o principio de mayorías, que es precisamente **la regla de oro de la convivencia democrática**.

Este principio, a juzgar por las veces que aflora otro concepto en tráfico, **el principio de negociación**, parece como si estuviera en contradicción pero son conceptos complementarios. El marco constitucional, las reglas básicas, hay que construirlas en base a la aprobación por mayorías.

La convivencia estructural hay que enmarcarla dentro de las reglas y guías de la constitución cooperativa, que son sus Reglamentos y Estatutos. Y en ellos han de estar recogidos los **valores de autoexigencia comunitaria básica**, esto es, estándares de gestión que han de ser, mientras no cambien las condiciones circundantes, valores de referencia de obligado cumplimiento.

Y, a partir de este paraguas, es cuando tiene o deben de entrar los criterios de negociación, que son modos de aplicación, formas de control, para garantizar el correcto uso de los criterios de cabecera. Por supuesto, en la vida ordinaria hay aspectos de otro rango, que forman parte de la negociación operativa.

Aunque parezca que en teoría se complementan ambos principios de mayoría y negociación, en la práctica aparecen difuminados y hasta enemistados, al poner en jaque, por las razones que fuera, la validez de ciertas referencias recogidas en los do-



cumentos jurídicos básicos, y la alternativa de poner en revisión por la vía directa de la confrontación de fuerzas.

Cuando se llega a estos puntos límites, la comunidad cooperativa entra en fricción acelerada y no caben excesivas alternativas: o bien se atiende a las vías de actuación normativa previstas para modificar por mayoría lo establecido, como condición necesaria para una convivencia estructuralmente válida, o se desencadenan fuerzas que ponen en causa y en moción de censura práctica al poder establecido, si se consolida la voluntad mayoritaria.

La estructura cooperativa es estructura de madurez, de responsabilidad, que se manifiesta fundamentalmente en el procedimiento, en las formas de arbitrar y dirimir las naturales divergencias y conflictos que surgen en la comunidad empresarial. Fundamentalmente el grado de madurez se expresa en las formas concretas de canalizar posturas dispares. Por eso se dice que **democracia, en buena medida, es procedimiento**.

El cómo y cuándo se usan los mecanismos previstos, constituye el mejor signo de madurez o inmadurez de una comunidad.

## INFORMACION Y PARTICIPACION

Este es tema siempre candente e irresuelto. Información y participación son dos palabras mágicas,

# ORGANIZACION Y CONVIVENCIA

\* que se repiten sin cesar, y constituyen un todo indivisible, ya que sin información no es probable participar ni responsabilizarse.

Explorando más este campo, quizá habría que hablar más que de información, de **comunicación**, que es algo más; es información recibida, entendida y reasumida de manera consciente.

Que el problema es difícil, es algo real, ya que no es falta de actitud o talante y, sin embargo, las lagunas son importantes. Previsiblemente, quizá sea utópica la idea de llevar la comprensión de toda la fenomenología que genera la organización a todo el mundo, pero entre el todo y la nada hay gama de opciones, y acertar en ellas en el objetivo de una organización que se autodefine participativa.

De todas formas, hay que destacar que el sistema de organización es básico a la hora de establecer las líneas de comunicación. Lo masificado, por su propia naturaleza, se opone a la posibilidad de unas buenas líneas de comunicación, especialmente la línea de comunicación directa, las que se establecen entre el mando y los colaboradores.

Bien es verdad que el problema no sólo es de deseo o ánimo personal, sino de atmósfera, ambiente, clima relacional. Las comunidades masificadas son comunidades frágiles y en situación de ser removidas en una u otra dirección, por conceptos y «slogan», a falta del conocimiento más en vivo y cercano de la problemática que entorna a la organización.



**Cooperativamente no son deseables ni viables las grandes organizaciones mastodónticas. Se hace lógico y natural la fragmentación en comunidades más pequeñas, con claros cuadros de gestión y de control, que aproxima a la comunidad al conocimiento de los objetivos en su auténtica dimensión, de gratos o ingratos.**

El peligro de las grandes comunidades es la tendencia a simplificar y polarizar la responsabilidad, la culpabilidad, con visión maniática y mecánica, a falta de una información veraz y oportuna.

Parece absolutamente clara la necesidad de parcelar, de agrupar las comunidades cooperativas en dimensión humana, combinando, mediante artificios bastantes, las exigencias de gestión a escala de mercado y gestión a nivel de Planta/Producto o actividad asimilable.

A la vez, hay que destacar que la actividad humana tiene más contenido creativo, menos mecánico, que el medio cultural es más elevado y que la motivación se construye en base a la persuasión, dentro del campo de maniobra derivados de los niveles de autoexigencia aceptados e inscritos en nuestros formularios jurídicos.

Bajo este punto de vista, el estilo conductivo, el «management» directivo, es consustancial al éxito o fracaso de la organización de la empresa. El cómo hacerlo es tarea de largo aliento, pero se hace indispensable insertar, en las nuevas maneras de gestión, la variable social de manera más orgánica y cómplice.

Está claro también que habrá que pensar en un rol más orgánico e implicante del Consejo Social o de los Consejos Sociales, para tratar de crear la atmósfera de convivencia natural y espontánea, y no dividida.

Naturalmente, todo esto exigirá un gran esfuerzo porque los programas de gestión son ásperos y duros, y no de rosas. Y los tendremos seguramente para tiempo.

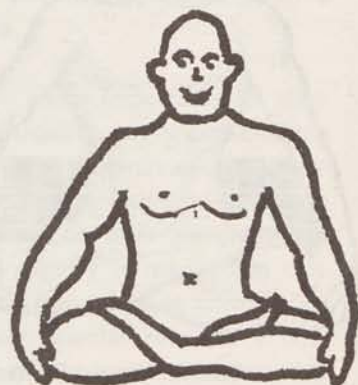
## YOGA YOGA YOGA YOGA YOGA YOGA

El artículo de J. L. Armendia sobre YOGA Y AUTODISCIPLINA nos brinda la oportunidad de introducirnos en una temática que no es ajena a lo que venimos exponiendo en nuestros artículos. Hemos repetido casi con insistencia que una de las causas que originan la enfermedad radica en los malos hábitos del hombre civilizado. Hemos tocado algunos aspectos de la alimentación y volveremos sobre el tema cuando hablemos del Naturismo.

Pero no sólo comemos mal. **Nos hemos olvidado de respirar bien, vivimos crispados y no sabemos relajarnos, no hacemos ejercicios...** Respirar adecuadamente, relajarnos, alimentarse bien, practicar regularmente el ejercicio constituyen facetas de nuestra existencia que podríamos denominar vitales de cara a una calidad de vida. Imprescindibles para que podamos encender esa vela tan necesaria para caminar por la vida con serenidad, con paz y con salud.

Hablar de la respiración, de la relajación, del ejercicio, obliga a mencionar de forma continuada al YOGA. Los «yogis» son maestros en estas materias. Por ello antes de tocarlos es necesario explicar qué es el YOGA.

En la India existen grandes escuelas de Yoga a las que pertenecen millares de pensadores de aquel gran país. La filosofía «yogi» rige la vida de muchos. Ahora bien, las enseñanzas puras «yogis» son proporcionadas a pocos y a la mayoría se le satisface con las migajas y las enseñanzas que en otro tiempo se proporcionaban a unos pocos están más al alcance de aquellos que se encuentran en condiciones de recibirlas.



**Posición del LOTO: para los occidentales es prácticamente inaccesible; sólo la consigue una élite**

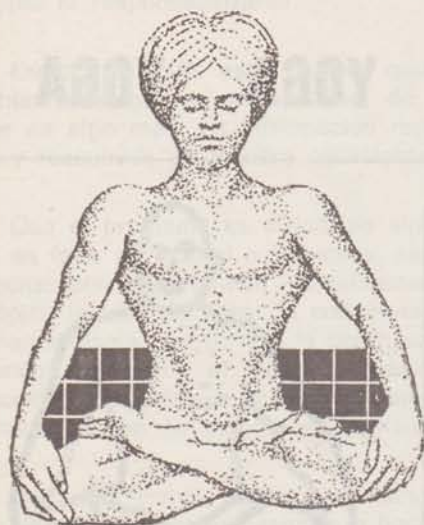
### IMAGENES DE YOGA

El Yoga está de moda en Occidente. Dejando aparte una minoría selecta que busca en él una toma de conciencia, es preciso reconocer que el Yoga, como otras muchas importaciones de la India ha hecho la fortuna, sobre todo, de nuestros charlatanes.

La imagen deformada que nos ofrecen los anuncios de los seminarios de gran tiraje, y los relatos que nos ofrecen muchos «excursionistas» que han pasado por la India, sobre hordas de fakires mendicantes que infestan los caminos y las ciudades de la India autotitulándose «yogi», hacen que muchos occidentales tengan ideas confusas sobre los yogis, su filosofía y sus prácticas.



**Posición del cadáver, una de las posturas básicas de relajación**



Como dice el «Yogi» Ramacharaka, es disculpable que el occidental piense que el «yogi» es un extenuado, un sucio fanático o un indio ignorante que se sienta en una postura fija hasta la osificación de su cuerpo; que eleva los brazos hasta que se le ponen rígidos, permaneciendo en esta posición toda su vida o que cierra el puño y lo mantiene así hasta que las uñas han crecido a través de la palma de la mano. Esta gente existe, pero de «yogi» no tiene absolutamente nada; el YOGA es mucho más serio que todo eso.

Muchos lo imaginan como un simple método de relajación, una especie de gimnasia higiénica y terapéutica. Vale para esto, pero no es eso. Igualmente erróneo es hacer de él un misticismo.

El Yoga es una técnica minuciosa y voluntaria que —en la India ello constituye una regla absoluta— sólo puede utilizarse bajo la dirección de un maestro capaz de decidir, según las cualidades propias del discípulo, la naturaleza y la duración de los ejercicios. El Yoga es un camino difícil. En el BHAGAVADGITA (Canto del bienaventurado) se le considera como superior a

la accesión, superior aún al conocimiento y superior a las obras del sacrificio.

El BHAGAVADGITA o Canto del bienaventurado, recoge el mensaje de Krisna revelándose en su grandiosa naturaleza, como Dios supremo. Es el libro santo entre todos, traducido a todas las lenguas de la India, aprendido de memoria desde la niñez por los miembros de las castas altas, se ha convertido en

código místico de los visnuitas y de los khaktas. Era el texto preferido de Ghandi y lo llevaba siempre encima. Fue escrito hacia el siglo IV antes de Jesucristo.

El Yoga puro en sus orígenes excluía la idea de Dios y sólo en época tardía acabará por unirse a la idea de Dios, de un Dios salvador capaz de cooperar con su gracia a la búsqueda concreta y efectiva de la LIBERACION.

## UN POCO DE HISTORIA

Desde la más remota antigüedad han existido en la India y en otros países orientales personas que dedicaron su existencia al desarrollo físico mental y espiritual del hombre.

Los textos védicos hablan de vez en cuando de los «sramanas» y de los «kesins», medio ascetas, medio fakires, que gracias a ciertas prácticas de concentración psíquica y fisiológica, lograban alcanzar poderes extraños, por ejemplo, remontarse por los aires, desdoblarse, manifestar dotes de ubicuidad, para el corazón y la respiración...

Parece ser que esto en un principio no era más que una práctica más bien mágica, ajena a toda preocupación espiritual. Pero ocurre que esta especie de mago se ve en cierta manera superado por su propia experiencia: sumido en éxtasis roza una realidad misteriosa más allá de la conciencia, vive una aventura auténticamente mística.

Cuando vuelve en sí ¿cómo no va a reflexionar sobre la experiencia vivida e intentar interpretarla con la ayuda de las concepciones religiosas del mundo que le rodea? Poco a poco el aspecto mágico es sustituido por el deseo de aprehender la pura esencia del YO y buscará la Liberación.

La experiencia adquirida por varias generaciones ha sido transmitida durante siglos de maestros a discípulos y gradualmente se ha ido elaborando una ciencia «yogui». A partir de los Upanishads de fecha media, la palabra yoga entra en el uso corriente.

El término yoga viene de la palabra sánscrita *yug*, que significa juntar y también subyugar (*jugum* en latín, *joich* en alemán y *yoke* en inglés). El Yogi es en efecto el asceta que ha subyugado todas sus fuerzas físicas y psíquicas con el fin de alcanzar la contemplación perfecta.



## LAS ETAPAS DEL YOGIN

En la descripción tradicional la ascesis Yoga comprende ocho etapas, llamadas «los ocho miembros del Yoga». Las dos primeras que son de preparación, representan una doctrina de abstención: renuncia a la violencia, a la mentira, al robo, al placer sexual...; purifica su cuerpo y su espíritu mediante la sobriedad, el estudio y la entrega a la gracia.

La concentración fisiológica se consigue mediante la adopción de ciertas actitudes (ASANAS) y el dominio de la respiración (PRANAYAMA). Tras ello los sentidos logran apartarse de los objetos. Las prácticas respiratorias son fundamentales, pues los indios identifican la fuerza vital con el soplo (PRANA) y la técnica respiratorio adquiere una significación especial pues al controlar el PRANA se hace posible dominar el conjunto de la vida fisiológica, y la medicina moderna ha confirmado este punto de vista.

La concentración espiritual o Raja-Yoga se realiza dentro de las tres últimas etapas: a) DHARANA, fijación del pensamiento. b) DHYANA, meditación y suspensión de las actividades psíquicas habituales. c) SAMADHI, la etapa suprema, la de la contemplación absoluta; el alma vuelve a encontrarse en el esplendor de su soledad, en total e inmediata adhesión consigo misma.

## EL YOGA Y LA MEDICINA

El Yoga no es para jugar ni para pasar el rato. La medicina científica está tomando muy en serio todo lo que los yogis saben sobre el dominio del cuerpo humano. Baste con un ejemplo: en 1966 se trasladó a la URSS el Yogi Swami Dhirendra Brahmachari, su misión era entrenar a los cosmonautas en las técnicas del yoga. Hace poco se ha demostrado en los atletas que media hora de meditación hacía descender el ácido láctico, que se forma como consecuencia del ejercicio, con la misma eficacia que ocho horas de sueño profundo.

Sin necesidad de adentrarse en estadios superiores de meditación, el HATA-YOGA, que es la rama que se centra en el aspecto físico y está basada en la consecución del control mental y físico y de la relajación, puede tener resultados visibles en un período de tiempo relativamente rápido (en el yoga no hay que tener nunca prisa). El Hata-Yoga da textura a los músculos, flexibilidad a las articulaciones, mejora la circulación, relaja...

Pero ojo, para aquellos que deseen iniciarse en el Yoga, aun en las formas más simples, deben de tener en cuenta que debido a la peculiar naturaleza de las poses, de las ASANAS, puede haber obseciones de tipo médico (hipertensión arterial, problemas de colum-

na, etc...), que requieren una previa consulta médica. Además se recomienda a cualquier persona que quiera iniciarse, a que asista a clase durante un período mínimo de un año con un monitor de garantía absoluta.

Y otro punto importante, el equilibrio psíquico es imprescindible para los que quieran entrar en estadios más avanzados, si no puede convertirse en algo peligroso. La concentración y la meditación conducen, en las personas normales, a un estado mental relajado y des-tensado que es muy útil para combatir los desórdenes de tipo psic-somático, pero que pueden ser un cartucho de dinamita en los que presentan algún tipo de desequilibrio.





# JOSE M.<sup>a</sup> ARIZMENDIARRIETA

## ESKOLA POLITEKNIKOA

### Arrasate



Dale un pescado a un hombre  
y comerá un día.  
Enséñale a pescar  
y comerá el resto de sus días.

#### LA ESKOLA Y EL DESARROLLO EDUCATIVO EN EL VALLE

La Eskola va a cumplir cuatro décadas el año que viene.

Muchos son los nombres con los que se ha bautizado esta institución. Desde Escuela Profesional, el más familiar aún y más antiguo, Liga de Educación y Cultura por haber sido la Asociación y después la cooperativa que le ha dado cobertura, hasta Instituto Politécnico, y otros. Ha tenido tres sedes distintas, en Viteri, Zaldispe e Iturripe.

Lo que es la Eskola hoy comprende Formación Profesional de 1.º y 2.º grado, Escuela Universitaria de Ingeniería Técnica, el Centro

de Formación Permanente y una Residencia de 200 alumnos.

En la Eskola han nacido ALECOOP e IKERLAN, para desarrollarse autónomamente más tarde.

De Liga de Educación y Cultura han nacido también la Escuela de Magisterio de Eskoriaza y AHIZKE — C. I. M. (Escuela de Idiomas), y es titular de la Escuela Universitaria de Ciencias Empresariales de Oñate. Los Centros educativos mencionados más las Ikastolas del Valle de Léniz, el Centro de Formación Profesional de E. T. E. O. Oñate y San Viator de Mondragón, se hallan asociados en la antigua Liga de Educación y Cultura, hoy HEZIBIDE ELKARTEA.

Esta Asociación agrupa los centros mencionados con un total de 6.329 alumnos en ense-

ñanzas regladas, más 1.758 entre los de Formación Permanente, Idiomas y otros.

## LA ESKOLA Y EL DESARROLLO COOPERATIVO

La Eskola ha sido el instrumento, el factor desencadenante del Movimiento Cooperativo. Si algún ámbito fue propicio a la siembra de las ideas de solidaridad y valor del trabajo, base de la experiencia cooperativa, lo fue la Eskola.

Muchas han sido las generaciones de jóvenes que en ella han escuchado el inconfundible magisterio de Don José María fundamentado en los valores del Trabajo y Unión: T.U.

De sus aulas, laboratorios y talleres salieron los primeros hombres que se lanzaron a la aventura cooperativa creando las que han sido base del desarrollo cooperativo posterior.

No es fácil cuantificar y menos cualificar la incidencia que ha significado la Eskola en el impulso de la Experiencia Cooperativa. Pero es un hecho innegable que la Eskola ha sido la fragua no sólo técnica, sino también humana y social del desarrollo cooperativo en Euskadi.

Ahora bien, ello no es una aureola ni un estandarte que se guarda cuidadosa o entrañablemente. La Escuela Profesional, al igual que ayer, trata de responder en forma permanente a la demanda que el entorno social e industrial exige de ella.

No es fácil, en un corto espacio como éste, transcribir lo que hoy se viene intentando y llevando a cabo en ella. Intentamos resumir lo más posible las puntuales preocupaciones del momento.

## LA ESKOLA Y LA REFORMA DE ENSEÑANZAS MEDIAS

La Eskola hace tres años inició su propia Reforma. La está llevando a cabo como es na-

tural en el permanentemente presente Magisterio de Don José María, sin pretender dar, tras un análisis teórico completo, con la piedra filosofal de la verdad, sino partiendo de realidades que se van experimentando y en función de los resultados:

### • LAS VIAS EN LA FORMACION PROFESIONAL

Es evidente que no todas las capacidades y aptitudes de los alumnos que acceden a la Formación Profesional son las mismas. Unas resultan más intelectuales, otras denotan una mayor habilidad manual. Era preciso, en función de las diversas aptitudes, colocar a cada cual en el lugar en que mejor va a poder desarrollar sus capacidades y aptitudes, aprovechando así mejor sus años de Formación.

Este es el tercer año de la experiencia de implantación de dos vías diversificadas en la Formación Profesional.

### • EL BACHILLERATO TECNOLÓGICO

En la Eskola de Mondragón se imparte el Bachillerato. Probablemente es hoy el único Centro de Formación Profesional que lo hace, aunque la próxima Reforma prevé su generalización.



Un Bachillerato que da acceso a cualquier carrera universitaria, pero fundamentalmente prepara a los alumnos con vista a carreras científico-técnicas.

La Formación Profesional, por razones legales, connotaciones negativas de diversa índole, no atraía a muchos alumnos con capacidad suficiente ni ambición necesarias como para acometer disciplinas superiores de carácter técnico-científico de las que carece tanto el Valle como el País. La mayoría de estos alumnos accedía al Bachillerato tradicional. Unos se quedaban en él; otros en el caminar universitario y los más acaban carreras que, en muchos casos, están resultando excedentarias.

Pensamos que este Bachillerato al tiempo que imparte una formación tecnológica-científica profesional, abre el camino a las carreras que más demanda ofrece el mercado.

#### • LA FORMACION PROFESIONAL DE SEGUNDO GRADO

Al final de la década del cincuenta e inicios del sesenta se produce el gran «boom» industrial del País. Hace su aparición el inmigrante. Aquellas generaciones que tumultuosamente hacen su entrada al trabajo, inician su amortización en la década presente. A pesar de la crisis va a haber necesidad de técnicos medios con una preparación actualizada.



En la búsqueda de la figura de este técnico medio se halla empeñada la Eskola Politeknikoa, trabajando en estos momentos en la reconversión de toda su programación, en contrastación permanente con la Industria.

Va penetrando en el mundo de la Electrónica y Microprocesadores, base del desarrollo futuro. Es más, tiene sus **puertas abiertas a todos los alumnos de Euskadi** que quieran cursar estos estudios.

También el Control Numérico es otro de los campos donde va avanzando progresivamente.

#### LA INGENIERIA MEDIANTE CERTIFICADOS

Basados en la experiencia americana, hace tres años se inició una nueva metodología en la impartición de la Ingeniería, que significa una mayor concentración en el tiempo de algunas materias, con vistas a una profundización y labor personal e investigadora del alumno.

El primer año de carrera se da una base general de las asignaturas comunes: Matemáticas y Física, principalmente, y de ahí en adelante se eligen los Certificados según especialidades. Hoy se está investigando la implantación de la Ingeniería de Producción.

Cientos de Ingenieros de Eskola se hallan al frente o en puestos de responsabilidad de múltiples empresas del País, especialmente cooperativas.

#### LAS OFICINAS TECNICAS

Unas simples pinceladas de cómo se desarrolla la labor de las Oficinas Técnicas de Eskola. Hay que tener en cuenta que son la base de desarrollo de la misma, especialmente en Ingeniería y, por difusión, en el resto de los niveles.

• Captación de tecnologías «punta».



Traducción de las mismas a programas educativos para su difusión, tanto en enseñanzas regladas como en Formación Permanente.

- Política activa oferente de cursos de alto valor tecnológico.
- Desarrollo de productos concretos mediante el siguiente proceso.
  - Realización de un anteproyecto.
  - Dirección y coordinación en la construcción del prototipo.
  - Realización del prototipo.
  - Realización del proyecto definitivo.
  - Asesoramiento.

Se ha tratado de decir muchas cosas, otras más se han quedado en el tintero: la Formación Permanente, la Residencia, ALECOOP, IKERLAN, etc.

Pensamos que la próxima celebración del cuadragésimo aniversario de ESKOLA dará pie a extenderse a estos y otros aspectos.

**EUSKARA ARLOAN ORAIN HIRU URTE HASI ZEN EUSKARAZ EMATEN LANBIDE MAILAN. AURTEN HIRUGARREN IKASTURTEAN IHARDUN DA. ESKOLA HONEK ARGITARATU DITU TEKNOLOGIA 1, 2 ETA 3, ETA MARRAZKETA TEKNIKOA 1, 2, ETA HIRUGARRENA ORAIN ARI DA PRESTATZEN.**

**EUSKARA BERA URTE ASKO DA HASI ZELA EMATEN.**

**GERO, IKUSI ZEN HOBE ZELA ORDU BATZUK ASTEAN EZ ZEKITENEI EUSKAL KULTURA EMATEA, GIRO ETA MURGIL ZITIZEN ERDELDUNAK EUSKAL MUNDUAREN BARNEAN.**

FELIX ORMAECHEA



HEZIBIDE ELKARTEA

LIGA DE EDUCACION Y CULTURA

## A PROPOSITO DE UNA CARTA PASTORAL

Los obispos de las iglesias vascas han escrito para esta cuaresma de 1982 una Carta Pastoral titulada: «SER CRISTIANOS EN LA ACTUAL SITUACION DE CRISIS».

En un lenguaje llano, haciendo fácil lo difícil, aparece en la mira de los obispos el mundo de las relaciones socio-económicas, y «tratan de mirar al cielo, poniendo los pies en la tierra» (pág. 4).

La primera afirmación que hacen es que hay crisis, que se caracteriza por una fuerte disminución del crecimiento económico, y por un aumento del paro y de la inflación (pág. 4).

No se trata de que aquí y ahora diga lo que dice la Carta Pastoral; esto quiere ser una invitación a leerla. Un documento denso no se puede despachar en una página.

### HUMANISMO

No me atrevería tampoco a hacer un comentario de esta carta si no creyera que es posible una lectura laica de este documento.

La lectura cristiana supone que quien la hace tiene la misma fe que los obispos. También es posible una lectura laica de aquellos que no creen igual, sobre todo cuando en la carta se afirma que:

«La Iglesia cree que es posible, aquí, en nuestras Diócesis y Provincias, un encuentro de hombres que, aun no compartiendo la misma concepción religiosa y trascendental del hombre, coinciden en la necesidad de crear una convivencia justa y pacífica en la afirmación de la dignidad humana y de las exigencias prácticas que de ella se derivan.

La Iglesia afirma la importancia trascendental del asentimiento histórico a un humanismo que ofrezca las bases de una convivencia democrática, y de una dinámica de cambio hacia formas más exigentes de la solidaridad social» (pág. 19).

Este carácter HUMANISTA es el que hace atractiva la lectura de esta Carta Pastoral, ya sea desde la fe religiosa o desde posiciones de simple Buena Voluntad.

### OPTIMISMO

A lo largo de todo el documento también se advierte cierto carácter optimista en el sentido de que el futuro es abierto y posible.

«Hay que construir el futuro. No debemos gastar nuestro tiempo, ni quemar nuestras energías mirando el pasado, quienes tenemos un futuro urgente que construir» (pág. 8). «De la crisis puede salir un hombre egoísta, cerrado, pesimista, pero también un hombre de fe, capaz de crear el futuro, capaz de dominar las frustraciones» (pág. 6).

Este optimismo llega a valorar la utopía, y dice: «Tampoco es necesario insistir sobre la función positiva, estimulante y crítica, que corresponde jugar a las utopías y también a la utopía cristiana» (pág. 13).

El talante de la carta es abierto y confiado, estimulante.

Al fin intenta iluminar la crisis y sus secuelas, intentando superarlos acudiendo a los resortes internos de la persona humana, su libertad, su sentido de responsabilidad y a la capacidad de solidaridad con los demás.

### LIBERTAD, PARTICIPACION Y SOLIDARIDAD (IV-4)

En la cuarta parte del Documento, en la que se trata de vislumbrar una dinámica de cambio hacia





## HOMBRES

Al fin, los que tenemos que arreglar el mundo vamos a tener que ser nosotros mismos. Los sistemas, las organizaciones, las ideologías tienen menos importancia que los hombres.

Quisiera terminar con una frase que me ha parecido estupenda en la Pastoral y que puede servir para animar a algunos a que lean dicho documento de cuaresma de nuestros obispos:

«Solamente los hombres verdaderamente apasionados por la verdad y por la libertad, capaces de ejercer la crítica ajena y la autocrítica de las propias posiciones, amantes

un nuevo modelo económico-social, se critica el modelo capitalista y el modelo socialista, y se dice:

«Sin dibujar las líneas siquiera fundamentales de lo que debiera ser un nuevo modelo económico-social, se afirman aquí los valores que todo orden social, que pretenda ser auténticamente humano, debe promover: LA LIBERTAD, LA PARTICIPACION, LA SOLIDARI-  
DAD» (pág. 24).

Si se tratara de arrimar el ascua a la sardina se podrían espigar textos que me siguen sonando:

«Es urgente producir el ahorro necesario para invertir y crear puestos de trabajo; el gasto supérfluo debe reducirse y orientarse a formas de utilización socialmente más productivos» (pág. 17).



de los hombres más que de los sistemas, serán los que puedan aportar nuevos caminos de solución y de futuro» (pág. 24).

Como estas palabras me suenan tanto y las utilizo en cuanta página tengo que escribir, pareciera que están bendiciendo el COOPERATIVISMO, lo cual sería un error. También dicen:

«No propugnamos una tercera vía que pueda considerarse un "modelo cristiano" de sociedad o de ordenación de las relaciones socio-económicas» (pág. 23).

JOSE M. MENDIZABAL

ESKOLA POLITEKNIKOA  
ARRASATE

# Nork aterako du hau

P. LETONA



## GURE EGOERA

Lanik ez dago; toki askotan lan-gileak botatzen ari dira; lantoki berri-rik ez da sortzen. Zer ikusi behar ote dugu? Gure gazteak nora joan behar ote dute? Hainbat lan eginda gero zer ikusiko ote dugu? Inork ez du langile berri-rik hartzerik nahi; lanik ez dago.

Urteak eta urteak lanpostu berri-rik gabe. Nondik atera behar du honek? Hiru lau seme etxean eta inork ez die deitzen; ezer ez dute aurkitzen. Eskerrak senarra oraindik behintzat lanean dagoela; baina esaten duten kontutan, osta-osta.

Zer irtenbide dauka honek, zer-bait badago behintzat? Denak dirua behar dute. Denok daukagu zer-bait pagatzeko. Denok orduak non artuko ari gara eta ordurik ezezean zer-bait bahintzat beharko litzateke.

Zatoz nire etxera eta ikusiko duzu lanik eza, zer den. Ilusio denak jarrita gero gure seme horretan, hain-beste kostata gero, ez dagoela lanik.

Eta horrela asko eta asko entzuten ditut nik behintzat. Larri, mun-

dua guztiz ondatuta dagoelakotan, mirari bat eskatu gabe orain hori modan ez dagoelako, baina bestela errogatibak.

## ELKARRIZKETA BAT

—«Ekarri dituzue alde guztietatik; karreradun denak hemen daudela us-te dut nik. Baina gure seme alabak karrera bukatzerakoan nora joango ote dira?».

Eta horrela askotan jardutzen zuen hogeitaka urte batzuetako seme-alabak zedukan batek. Bakoitzak bere ardura; etxera etorri artean ez du-gu sinesten nolako gauza zatarra den horrelako egoera. Baina gero...

Bestearen erantzuna, hauxe izan zen:

Ni karrera bukatuta gero, zazpi urtetan egon nintzen ezer irabazi gabe esateko. Gero, ezkontzeko eta etxea hartzeko eta beste gauza batzuk egiteko planak eta erabakiak hartu eta egin nintuen.

Orain karrera bukatu orduko, auto, etxe, ezkondu eta beste enparaiko guztiak egitea nahi izaten dugu. Urte bete garrenge, dena nik nahi nu-keen bezala. Eta hori ez da ona. Beste batzuen kontura bizi izan or-durarte eta handik aurrera ere bai. Hori ezingo dugu onartu».

Eta horrela jarraitu zuten elkarren artean. Nori eman arrazoia? Dena berez bezala eukitzea ona edo txarra da?

## LEHEN HOBETO BIZI GINEN

Lehen bazegoen lana eta dirua; nahi zutenak lanpostu berria; urte-ro-urtero gehiago irabazi; orduak nahi geste. Hura bai zela bizimodua; orduan bai ederki!

Baina horrek ere ba du bere eran-tzuna: Begira jarri eta orain estu bizi bagara, orduan ere bai.

Lana bazegoen baina irabazi baino gastu gehiagotan sartzen ginen. Hemen etxe berri bat, han oporreta-ko pisu bat, hiri erdian bizitzea nahi askoz gehiago kostako ba zan ere...

Beti heldu ezinda. Leporaino loturik, zorretan sartuta. Eta ezin gelditu; bestela bereala entzungo zenuen: Bai zuri lepoan jarriko dizue hilda gero.

Oporrak herritik urruti edo beste-la burua makur erabili behar. Bost urtetik behin haltzairu berriek edo lotsa pasa behar.

Gaurkoa, egia esan, ez da ona izango, baina ordukoa ere ez. Baina nork atera behar gaitu oraingo egoe-ratik? Erantzuna urrengo zenbakia.

